

**Výroční zpráva organizace Správa a údržba silnic
Plzeňského kraje, příspěvková organizace
za rok 2011**

V Plzni dne 16.3.2012

Předkládá: Ing. Stanislav Liška

1. Obsah

1.	Obsah	2
2.	Základní údaje organizace	3
3.	Údaje o osobách odpovědných za chod organizace.....	4
4.	Slovo generálního ředitele organizace	5
5.	Organizační členění	6
6.	Personální oblast	7
6.1.	Sociální program	8
6.2.	Odborný růst zaměstnanců	8
6.3.	Vztahy vedení organizace a odborové organizace.....	8
7.	Investiční výstavba a příprava staveb.....	9
7.1.	Příprava staveb	9
7.2.	Realizace staveb	9
7.3.	Správa majetku	10
8.	Výrobní činnost	11
8.2.	Letní údržba	11
8.3.	Zimní údržba	13
9.	Veřejné zakázky	16
10.	Systém řízení kvality ISO 900x.....	18
11.	Bezpečnost a ochrana zdraví zaměstnanců	19
12.	Ochrana životního prostředí	20
13.	Interní kontrola a audit	21
14.	Povinné údaje dle zákona 106	21
15.	Strategické záměry organizace	22
16.	Ekonomické ukazatele	23

2. Základní údaje organizace

Správa a údržba silnic Plzeňského kraje , příspěvková organizace (dále jen SÚSPK) se stala od 1.1.2011 univerzálním právním nástupcem Správ a údržeb silnic (dále jen SÚS) na území Plzeňského kraje a ode dne sloučení na ni přechází práva a závazky sloučených organizací SÚS.

Identifikace organizace:

Správa a údržba silnic Plzeňského kraje, příspěvková organizace

zapsaná v obchodním rejstříku vedeného Krajským soudem v Plzni oddíl Pr, vložka 737

Sídlo organizace: Plzeň, Jižní předměstí, Škroupova 18, PSČ 306 13

IČO : 720 53 119

Statutární orgán generální ředitel: Ing. Stanislav Liška

Správa a údržba silnic Plzeňského kraje, příspěvková organizace byla založena ke dni 23.11.2009 jako příspěvková organizace zřizovaná Plzeňským krajem.

Organizace je zřízena svým zřizovatelem na základě ustanovení § 35 odst.2 písm. j) zákona č. 129/2000 Sb., o krajích (krajské zřízení), ve znění pozdějších předpisů, a ustanovení § 27 zákona č. 250/2000 Sb., o rozpočtových pravidlech územních rozpočtů.

Územní působnost je na území Plzeňského kraje.

Hlavním účelem činnosti organizace Správa a údržba silnic Plzeňského kraje, příspěvková organizace (dále jen „SÚSPK“) je kromě jiného výkon vlastnických práv Plzeňského kraje k silnicím II. a III. třídy včetně jejich součástí a příslušenství v rámci územní působnosti organizace, zabezpečení údržby, oprav a rekonstrukcí silnic II. a III. třídy v Plzeňském kraji včetně jejich součástí a příslušenství, zajištění výstavby a modernizace silnic II. a III. třídy v Plzeňském kraji.

- zajištění rozvoje a výstavby silniční sítě Plzeňského kraje dle priorit stanovených zřizovatelem a dle úkolů, které jí zřizovatel uloží
- zajištění opatření, která povedou k efektivnějšímu využití finančních prostředků vyčleněných na správu, údržbu, opravy a rekonstrukce silnic II. a III. tříd a dalších ve vlastnictví Plzeňského kraje, včetně jejich součástí a příslušenství
- hospodaření se svěřeným majetkem Plzeňského kraje a výkon vlastnických práv k silnicím a příslušenství

Organizace je oprávněna vykonávat v návaznosti na hlavní účel příspěvkové organizace i doplňkovou činnost: inženýrská a investorská činnost, poradenská činnost, pronájem nemovitostí ve správě organizace, poskytování technických služeb, správa a údržba nemovitostí, organizování veřejných zakázek, geodetické práce, silniční motorová doprava nákladní, opravy silničních vozidel, údržba motorových vozidel a jejich příslušenství, smluvní správa a údržba silnic a ostatních pozemních komunikací a jejich součástí a příslušenství včetně zimní údržby

3. Údaje o osobách odpovědných za chod organizace



Ing. Stanislav Liška

generální ředitel



Ing. Josef Felber

technický náměstek generálního ředitele



Ing. Karel Sladký

ekonomický náměstek generálního ředitele



Bc. Pavel Panuška

výrobní náměstek generálního ředitele

Mgr. František Pachel – vedoucí oddělení interního auditu

4. Slovo generálního ředitele organizace

Rok 2011 byl pro organizace Správ a údržeb silnic Plzeňského kraje mimořádně náročný. Sedm příspěvkových organizací bylo sloučeno do jednoho celku a začalo pracovat pod názvem Správa a údržba silnic Plzeňského kraje, příspěvková organizace. Přestože v uplynulém roce nebyla zanedbána příprava tohoto kroku, sloučení do jednoho celku nebylo vůbec snadné. Organizace začala pracovat s novým účetním rozvrhem, sloučila se personalistika a mzdy, zadávání veřejných zakázek, byly nastaveny nově kompetence jednotlivých pracovníků, začalo se pracovat s novým informačním systémem, byla zavedena jednotná elektronická spisová služba, sjednotila se informatika a byl pevně zakotven oběh účetních dokladů. Byla zpracována zřizovací listina nové organizace, vč. příloh. V organizaci bylo zřízeno oddělení vnitřního auditu a kontroly, které pečlivě kontrolovalo všechny procesy, aby byly v souladu se zákonnými normami. Odpovědní pracovníci připravili novou certifikaci ISO, byly zpracovány základní směrnice k optimálnímu řízení nové organizace. Organizace zajistila všechna potřebná oprávnění ke své činnosti, vypořádala práva a závazky zaniklých organizací. Organizace začala postupně srovnávat stejné pracovní podmínky pro všechny zaměstnance.

V oblasti investic se při plnění základních pracovních povinností dokončovaly přípravy klíčových projektů, které jsou spolufinancovány z regionálního operačního programu. Dokončovaly se projekty, dojednávaly spoluúčasti s obcemi, zpracovávaly se podklady pro podávání nových žádostí a probíhala realizace dříve schválených programů. Zároveň byly samozřejmě realizovány i běžné investiční stavby z rozpočtu Plzeňského kraje a organizace zajistila efektivní nápravu škod po zimním období z mimořádné dotace Plzeňského kraje.

V oblasti provozu byly zajištěny všechny činnosti jako v minulých letech. Jedná se zejména o zimní údržbu, úklidy po zimním období, sekání trávy, výspravy a drobné úpravy komunikací a jejich příslušenství a řada dalších činností v souladu se zřizovací listinou. Zajišťování těchto běžných oprav je rok od roku složitější, neboť stavebně technický stav našich silnic se objektivně zhoršuje. To není zapříčiněno špatnou prací silničářů, ale objektivním nedostatkem finančních prostředků nejen na investiční činnost, ale i na běžné opravy a výspravy.

Možná by se někomu mohlo zdát, že uvedené úkoly a stanovené cíle nebyly dostatečně vysoké. Reorganizace podniku však probíhala za plného provozu. Nastavení nových procesů nezastavilo ani na den naši činnost. Práce v nových podmínkách vyžadovala maximální nasazení. Přesto, že organizace prošla touto zásadní změnou, snížil se během roku 2011 počet pracovníků o 10 %.

Velmi rád bych poděkoval všem odborovým organizacím za podnětné připomínky a pomoc při provádění reorganizace a dále všem pracovníkům, kteří se na ní aktivně podíleli. Do dalších let přeji všem spolupracovníkům mnoho pracovních a osobních úspěchů.

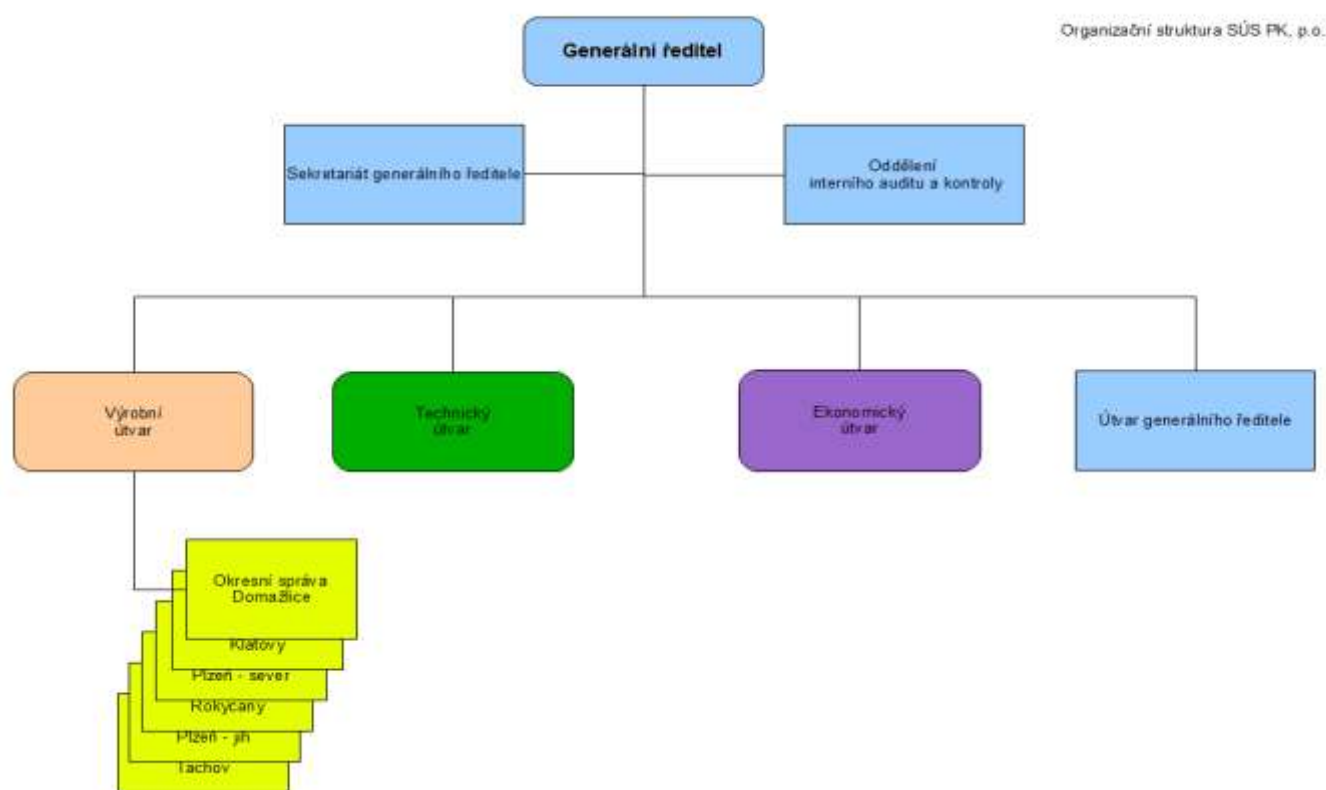
Ing. Stanislav Liška

generální ředitel

5. Organizační členění

Organizace byla v roce 2011 členěna na ředitelství, kde byly soustředěny činnosti týkající se ekonomiky, investic a vnitřní správy. Organizační schéma je uvedeno v tab. č.

Tab. č. 1 - Organizační schéma



Okresní správy v roce 2011 byly členěny v podstatě stejně a i jejich organizační struktura byla stejná, V čele Okresní správy byl ředitel okresní správy a ten řídil činnost v okrese a na cestmistrovství.

Přehled ředitelů výrobního úseku SÚS za rok 2011		
Funkce	Jméno a příjmení	Období vykonávání funkce
ředitel okresní správy Domažlice	Ing. Josef Šimánek	
ředitel okresní správy Klatovy	Ing. Jiří Velíšek	
ředitel okresní správy Plzeň-jih	Ing. Jaromíra Škublová	
ředitel okresní správy Plzeň - sever	Ing. Jana Kašparová	
ředitel okresní správy Rokycany	Ing. Radomír Mrkvan	
ředitel okresní správy Tachov	Ing. Miroslav Sedláček	

6. Personální oblast

Aktuální stav ke dni 31.12.2011

Struktura zaměstnanců podle nejvyššího dosaženého vzdělání k 31.12.2011		
	Základní	43
	Vyučen	346
	Středoškolské	151
	Vysokoškolské	26
	Celkem	566*

Vývoj počtu zaměstnanců k 31.12.běžného roku		
	2010	2011
THP	168	161
Dělníci	401	373
POP	34	32
Celkem	603	566*

Struktura zaměstnanců podle věku k 31.12.2011		
	do 30 let	46
	31-50 let	286
	51 a více let	234
	Celkem	566*

Struktura zaměstnanců podle pohlaví k 31.12.2011		
	muži	464
	ženy	102
	Celkem	566*

* Rozdíl oproti stavu vykazovanému k 1.1.2012 4 TH zaměstnanci s ukončeným PP k 31.12.2011

Počty zaměstnanců, náklady na platy a OON, průměrný plat za rok 2011

	evidenční (fyzický) poč. prac. k 31.12.11	skutečný prům. přep. poč. prac r. 2011	skutečné náklady na platy (bez OON)	skutečné OON	skutečné výplaty z FO	prům. mzda (bez OON) r. 2011
THP	161 *	161	64 889 869	3 511 363	0	33 671
D	373	369	92 769 443	933 835	0	20 969
POP	32	30	5 051 673	663 817	0	14 108
CELKEM	566	559	162 710 985	5 109 015	0	24 251

* Rozdíl oproti stavu vykazovanému k 1.1.2012 4 TH zaměstnanci s ukončeným PP k 31.12.2011

6.1. Sociální program

K uspokojování kulturních, sociálních a dalších potřeb zaměstnanců vytváří organizace v souladu s příslušnou legislativou a kolektivní smlouvou fond kulturních a sociálních potřeb. Ten je využíván zejména v oblasti příspěvků na závodní stravování, z jeho prostředků jsou poskytovány dary při pracovních a životních výročích zaměstnanců organizace a jejich prvních odchodech do důchodu a financovány náklady na provoz zařízení, které slouží kulturnímu a sociálnímu rozvoji zaměstnanců. V mimořádně závažných případech a při řešení tíživých neočekávaných sociálních situací může být z fondu poskytnuta jednorázová sociální výpomoc, popř. půjčka.

Prostřednictvím smluvních lékařů, kteří jsou dokonale seznámeni s pracovním prostředím, zajišťuje organizace zákonné povinnosti v oblasti péče o zdraví zaměstnanců.

6.2. Odborný růst zaměstnanců

Systém vzdělávání v organizaci zahrnuje nejen soubor školení povinných pro všechny zaměstnance (oblast BOZP, PO), popř. vybrané skupiny zaměstnanců (školení řidičů z povolání, řidičů referentských vozidel, aj.), ale i školení vedoucí k odbornému růstu zaměstnanců, rozvoji jejich odborných znalostí, schopností a praktických dovedností v oboru vykonávané práce.

6.3. Vztahy vedení organizace a odborové organizace

Vedení organizace na pravidelných setkáních se členy sdružení závodních výborů základních organizací odborového svazu průběžně jedná a informuje o zásadních koncepčních, ekonomických a organizačních záležitostech organizace a o naplňování ujednání kolektivní smlouvy.

7. Investiční výstavba a příprava staveb

Investiční výstavbu a přípravu staveb zajišťuje technický úsek, který je členěn do tří oddělení: dvě jsou zaměřena na přípravu a realizaci staveb dle působností - oblast JIH: Okresní správa (OS) Domažlice, OS Klatovy a Plzeň-jih; oblast SEVER: OS Plzeň-sever (Plzeň-město), OS Rokycany a OS Tachov. Třetím oddělením je oddělení správy majetku, které má rozsah svojí činnosti v rámci celého Plzeňského kraje v oblasti majetkové zprávy.

7.1. Příprava staveb

Oddělení přípravy staveb jsou zaměřena na zajištění přípravy všech činností spojených s přípravou výstavby nových komunikací, rekonstrukcí silnic nebo jejich oprav. Z toho vyplývá také potřebná spolupráce s oddělením veřejných zakázek při výběru zpracovatele projektové dokumentace a následně též i zhotovitele samotných stavebních prací. Níže uvedené finanční údaje jsou vždy uváděny včetně DPH.

Technici společně s projektanty i eventuálně dalšími dotčenými stranami připravují projektovou dokumentaci coby optimální podklad k dalším úkonům nutným pro realizaci díla. Jedním z důležitých kroků při přípravě konkrétní akce do plánu staveb naší organizace je také spolupráce se samosprávou obcí a měst.

Výdaje týkající se přípravy staveb v celkové výši 17 mil. Kč pokrývaly financování 60 projektových dokumentací v roce 2011 v různé fázi rozpracovanosti i jejich konečné vyhotovení.

7.2. Realizace staveb

V roce 2011 bylo realizováno z rozpočtu Plzeňského kraje 14 investičních stavebních akcí v celkové hodnotě 45 mil. Kč. a 28 neinvestičních stavebních akcí v celkové hodnotě 108 mil. Kč.

U dalších 13 staveb, které byly realizovány v rámci Regionálního operačního programu NUTS II Jihozápad (ROP), bylo Plzeňským krajem hrazeno 15% celkových nákladů. Zbývajících 85% celkových nákladů staveb je zajištěno v rámci dotace z Regionálního operačního programu. Z toho při zajišťování realizace 4 staveb byl využit další způsob financování, a to ve formě předfinancování z rozpočtu Státního fondu dopravní infrastruktury ve výši 239 mil. Kč. U zbývajících 9 staveb bylo předfinancování zajištěno Plzeňským krajem.



Ve spolupráci se Státním fondem životního prostředí probíhala realizace projektu Regenerace zeleně OS Klatovy, přičemž Plzeňský kraj hradil 10% nákladů, což činilo 1,3 mil. Kč. Zahájil se také obdobný projekt Regenerace zeleně v působnosti OS Domažlice.

7.3. Správa majetku

Hlavním úkolem oddělení správy majetku je správa a evidence pozemků, budov, mostů a silnic II. a III. třídy včetně jejich součástí a příslušenství na celém území Plzeňského kraje.

Organizace spravuje majetek v hodnotě 10 159 mil. Kč, z toho účetní hodnota pozemků je 1 795 mil. Kč, účetní hodnota budov je 390 mil. Kč, účetní hodnota mostů na silnicích II. a III. třídy je 1 272 mil. Kč a účetní hodnota silnic II. a III. třídy je 6 702 mil. Kč.

V roce 2011 byla v rámci řešení havárií, oprav či rekonstrukcí budov a pozemků proinvestována částka cca 13 mil. Kč, z toho 7,5 mil. Kč z rozpočtu Plzeňského kraje a 5,5 mil. Kč z Fondu rezerv investičního majetku naší organizace.

Oddělení správy majetku zajistilo uzavření

- 58 smluv o bezúplatném převodu pozemků do vlastnictví PK z majetku ČR
- 23 smluv darovacích (obdarovaný – Plzeňský kraj)
- 37 smluv darovacích (darující – Plzeňský kraj)
- 17 smluv kupních (prodávající – Plzeňský kraj)
- 57 smluv kupních (kupující – Plzeňský kraj);

dále bylo vydáno

- 42 komplexních stanovisek k nadměrné automobilové přepravě
- 28 komplexních stanovisek k provozování veřejné linkové osobní vnitrostátní dopravy;

a uzavřeno

- 131 smluv o zřízení věcného břemene s pohledávkami ve výši 3,7 mil. Kč
- 15 smluv nájemních na pozemky a stavby s pohledávkami ve výši 0,3 mil. Kč
- 4 smlouvy o poskytnutí reklamní plochy s pohledávkami ve výši 0,2 mil. Kč
- 54 smluv nájemních, kde závazky činily 1,7 mil. Kč
- 615 ostatních typů smluv bez finančního plnění.

Výběr z rozsahu majetku Plzeňského kraje ve správě SÚS PK:

Celkem km silnic II. třídy	1 500
Celkem km silnic III. třídy	3 099
Celkem mostů	957
Celkem počet svislého dopravního značení	40 388
Celkový počet budov ve správě	101

8. Výrobní činnost

8.2. Letní údržba

Letní údržba je souhrn činností v těchto oblastech:

1. vozovky
2. dopravní značení
3. bezpečnostní zařízení a vybavení
4. silniční těleso a odvodnění
5. mosty
6. ostatní silniční objekty
7. sadovnictví

vozovky - Správa a údržba silnic Plzeňského kraje provádí údržbu celkem 5 224 km v Plzeňském kraji, z čehož je 467 km silnic I. třídy. Při údržbě vozovek se jedná o zajištění úklidu jak strojnými zametači, tak někdy i ručně, poté následují výspravy povrchu vozovek teplou obalovanou směsí anebo tryskové výspravy, které jsou v současné době převažujícím druhem výsprav komunikací především nižších tříd. Další důležitou údržbovou činností jsou nátěry ze silničního asfaltu, i tuto činnost bychom měli zajišťovat v budoucnu výhradně vlastními pracovníky. Dodavatelsky jsou pokládány mikrokoberce a velkoplošné výspravy teplou obalovanou směsí



dopravní značení - naše organizace má za jeden z hlavních úkolů údržbu svislého a vodorovného dopravního značení. Údržba svislého dopravního značení je prioritní, protože má zásadní vliv na bezpečnost silniční dopravy a musí být soustavná. Obnova vodorovného dopravního značení je z klimatických důvodů sezonní prací. V této oblasti především na silnicích dopravně zatížených zásadně přispívá k bezpečnosti dopravy



bezpečnostní zařízení a vybavení - údržba, kterou provádíme v této oblasti, se týká svodidel, zábradlí, směrových sloupků, silničních zrcadel atd.

silniční těleso a odvodnění - pro naši organizaci mají činnosti obsažené v této oblasti především preventivní funkci vzhledem k životnosti silnice jako stavby. Jedná se o seřezávání krajnic a čištění příkopů, aby byl zajištěn plynulý odtok vody z komunikace, opravy a přestavby propustků, čištění silniční kanalizace, výměna mříží na vpustech atd. Hlavní sezonou pro tyto práce je konec zimního období a začátek jara a potom období před nástupem zimy



mosty - údržbu mostů dělíme na stavební a nestavební. Nestavební údržba spočívá v úklidu vozovky, odvodňovačů, vyčištění dilatačních závěrů, vyčištění prostoru pod mostem atd. Stavební údržbou se rozumí jakýkoliv stavební zásah na konstrukci mostu

ostatní silniční objekty - v našich podmínkách se jedná o údržbu převážně opěrných zdí



sadovnictví - provádíme údržbu veškeré silniční vegetace, sekání trávy, prořezávání stromů, likvidace polomů, řez a průklest keřů atd. Pro tyto činnosti jsme vybaveni speciální technikou, kterou se snažíme postupně modernizovat



8.3. Zimní údržba

Do této oblasti řadíme všechny činnosti nutné k zabezpečení sjízdnosti v zimním období. Podle zákona musíme zmírňovat následky zimního počasí.



Patří sem předzásobení posypovými materiály, jak posypovou solí, tak zdrsňovacím posypem. Toto předzásobení musí být dokončeno do konce října.

Vlastní výkon zimní údržby provádíme podle zpracovaného plánu zimní údržby. Každá

Okresní správa má svého dispečera ZÚ, který řídí práci při zimní údržbě na svém okrese.

Zimní údržba se skládá z těchto činností:

- Chemický posyp vozovek
- Zdrsňovací posyp vozovek
- Pluhování vozovek
- Postavení zásněžek a jejich odstranění
- Výroba solanky
- Dispečerská služba
- Zajištění úklidu po zimě



Pro chemický i zdrsňovací posyp je SÚSPK vybavena nákladními vozidly se sypací nástavbou, každé vozidlo má svoji předsazenou radlici, většina sypacích nástaveb je vybavena zařízením ke skrápění posypové soli, k pluhování vozovek používáme též traktory s radlicí.

Zimní údržba je jednou z rozhodujících činností naší organizace, náklady na její zajištění během jedné sezony dosahují úrovně 200 mil. Kč.



Přehled o plnění nákladů v hlavní činnosti - II. a III. třídy

Číslo řádku	Nákladové středisko	Plán nákladů 2012	Čerpání	% plnění
		celorok	Skutečné náklady	z ročního plánu (sl.4/1*100)
		1	4	5
1	Zimní údržba	179 594 055,73	139 698 051,58	77,79
2	Vozovky	129 560 374,41	119 920 371,49	92,56
3	Dopravní značení	5 785 573,36	4 635 281,30	80,12
4	Bezp. zařízení a vybav.	6 921 226,45	7 125 094,57	102,95
5	Silniční těleso a odvodnění	30 207 863,09	31 971 493,93	105,84
6	Mosty	7 462 200,00	6 882 874,75	92,24
7	Ostatní silniční objekty	2 237 000,00	1 085 405,06	48,52
8	Sadovnictví	81 406 390,86	84 624 361,16	103,95
9	Dozor,správa,ochrana	43 579 379,52	49 138 671,57	112,76
10	Silniční síť vl.pracovníky (ř.1-9)	486 754 063,42	445 081 605,41	91,44
11	Zimní údržba	15 715 869,00	9 001 615,36	57,28
12	Vozovky	31 184 821,60	47 069 572,20	150,94
13	Dopravní značení	1 440 800,00	2 342 052,44	162,55
14	Bezp. zařízení a vybav.	2 462 000,00	2 103 147,80	85,42
15	Silniční těleso a odvodnění	7 647 530,00	6 614 714,01	86,49
16	Mosty	1 473 000,00	1 774 061,48	120,44
17	Ostatní silniční objekty	2 142 000,00	1 441 147,72	67,28
18	Sadovnictví	1 868 533,00	3 636 931,80	194,64
19	Dozor,správa,ochrana	400 000,00	1 420 118,60	355,03
20	Silniční síť dodavatelsky (ř.11-19)	64 334 553,60	75 403 361,41	117,21
21	Silniční síť CELKEM (ř.10+20)	551 088 617,02	520 484 966,82	94,45

9. Veřejné zakázky

Hlavními úkoly oddělení veřejných zakázek je příprava a zajištění celého průběhu zadávacího řízení. Při své činnosti zaměstnanci oddělení úzce spolupracují s Technickým úsekem. Technici zakázky připravují zadávací dokumentaci, připravují ve spolupráci s právníkem návrhy smluv, vypisují výběrová řízení a obesílají uchazeče, dále připravují společně s Technickým úsekem odpovědi na dotazy uchazečů a rozesílají je, zajišťují průběh jednání jednotlivých komisí, členy komisí. V průběhu výběrového řízení provádějí kontrolu nabídek, žádají o doplnění neúplných nabídek, posuzují kvalifikaci, vyřazují uchazeče. Vyplňují oznámení o zadání zakázky jednak na centrální adrese a jednak na e-Zaku, což je elektronický nástroj pro správu veřejných zakázek. Vracejí bankovní záruky, zajišťují veškerou korespondenci týkající se výběrových řízení a archivují dokumenty s nimi spojené. V průběhu zadávacího řízení spolupracují s příspěvkovou organizací Plzeňského kraje – Centrálním nákupem, která vznikla za účelem centralizovaného zadávání veřejných zakázek.

V roce 2011 bylo vyhlášeno 274 veřejných zakázek, viz. přehled níže, z toho nebylo zatím dokončeno 14 veřejných zakázek.

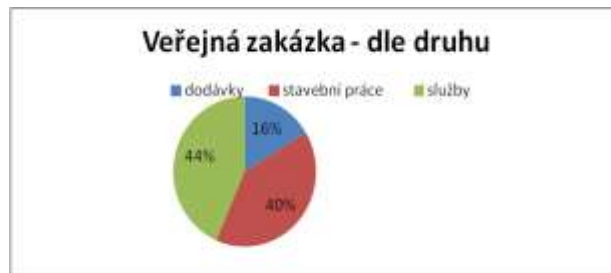
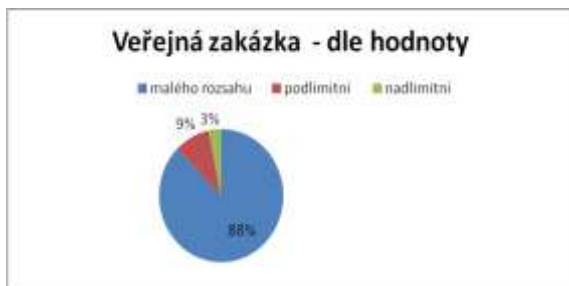
Ze 14 nedokončených zakázek v roce 2011 jsou 3 zakázky zaslány na ÚOHS, ostatní zakázky zatím probíhají.

Veřejné zakázky připravovali a vyhlášovali mimo oddělení zakázek ještě jednotlivé Okresní správy a pracovnice z Okresní správy Plzeň – sever.

V roce 2011 bylo vypsáno 15 veřejných zakázek spolufinancovaných z fondů evropské unie v rámci podpory z Regionálního operačního programu NUTS II Jihozápad týkající se prioritní osy 1 – Dostupnost center, oblast podpory 1.1 modernizace regionální silniční sítě. Z toho bylo 5 nadlimitních zakázek na stavební práce zadáno ke komplexnímu výkonu zadavatelských činností při zadání veřejné zakázky společnosti externímu zadavateli. Z 5 nadlimitních zakázek na stavební práce byly 2 zakázky zadány společně se Statutárním městem Plzeň.

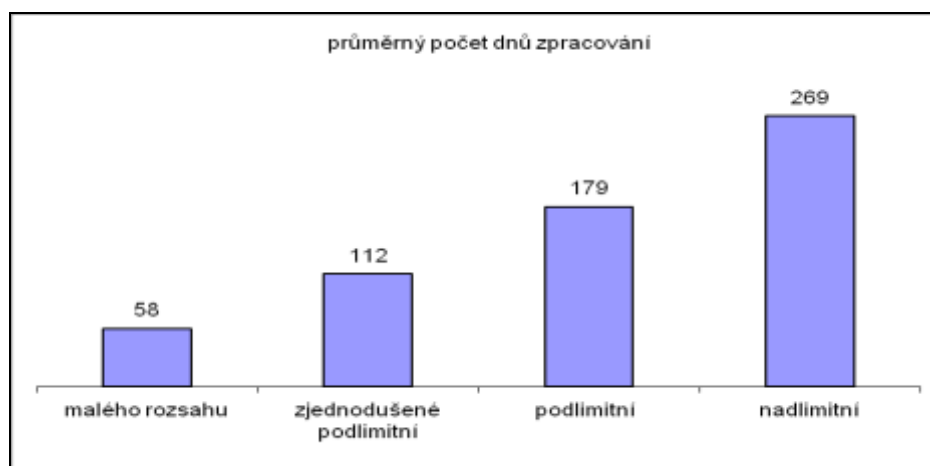
Přehled veřejných zakázek vyhlášených v roce 2011

Veřejná zakázka	malého rozsahu	podlimitní	nadlimitní	Celkem dle druhu
Dodávky	36	5	4	45
stavební práce	85	20	5	110
Služby	119	0	0	119
Celkem dle předpokládané hodnoty	240	25	9	274



Přehled veřejných zakázek vyhlášených v roce 2011

Veřejná zakázka	malého rozsahu	zjednodušené podlimitní	podlimitní	nadlimitní
průměrný počet dnů zpracování	58	112	179	269



10. Systém řízení kvality ISO 900x

Organizace má vytvořen, zdokumentován a udržován systém managementu kvality, který slouží jako prostředek pro zajištění shody poskytovaných služeb s požadavky zákazníků, požadavky Zřizovací listiny organizace, požadavky platných legislativních předpisů a v neposlední řadě s požadavky vyplývajícími z norem ISO 9001.

Tento systém byl vybudován pro SÚS jednotlivých okresů a byl v následném období zpracován tak, aby zahrnoval procesy vykonávané SÚS PK.

Organizace v rámci systému kvality identifikuje všechny procesy v organizaci realizované a jejich vzájemnou provázanost mapuje prostřednictvím procesní mapy, která je přílohou příručky kvality.

Systém managementu kvality je vytvořený v souladu s požadavky norem ISO 9001 a zahrnuje všechny činnosti, pro něž byla organizace dle Zřizovací listiny zřízena.

Organizace má vytvořen, udržován a řízen dokument „Příručka kvality“, který popisuje systém managementu kvality a je vytvořen na základě požadavků norem ISO 9001. Příručka kvality je určena pro zaměstnance organizace, potřeby auditů (jak auditů interních, tak i auditů prováděných externími organizacemi) nebo pro prezentaci organizace potenciálním zákazníkům a dalším zainteresovaným stranám.

Vedení organizace se zavázalo, že bude uplatňovat a neustále zefektivňovat vytvořený systém managementu kvality a za tímto účelem zajišťovat nezbytné zdroje.

Vedení organizace má odpovědnost za plánovitě přezkoumávání systému kvality v pravidelných intervalech s cílem zajistit stálou vhodnost a účinnost systému kvality v organizaci, naplňování Politiky a Cílů kvality a požadavků normy ČSN EN ISO 9001

Zákazníkem organizace se rozumí její zřizovatel, tj. Plzeňský kraj. Dalšími zákazníky organizace mohou být v rámci provádění doplňkové činnosti jednotlivé obce zastoupené jejich starosty nebo jiné fyzické či právnické osoby.

Politika kvality: je pobídkou k neustálému zlepšování v plnění požadavků zákazníků a ostatních zainteresovaných stran, snadno pochopitelná a je uplatňována na všech úrovních organizace, je základním rámcem pro stanovování a přezkoumávání Cílů kvality, je pravidelně přezkoumávána ve vztahu ke Strategii organizace.

11. Bezpečnost a ochrana zdraví zaměstnanců

PŘEHLED O PRACOVNÍCH ÚRAZECH A NEMOCNOSTI V ROCE 2011

Pracovní úrazovost ve srovnání s rokem 2010 poklesla z 19 případů na 8 a tak tvoří téměř polovinu úrovně předchozího roku. Prodloužila se však délka poskytování nemocenských dávek.

Na stavbách a při provádění údržby či oprav silničního majetku jsme v roce 2011 nezaznamenali ani jedinou mimořádnou událost z důvodu ohrožení života nebo zvýšeného rizika ohrožení zdraví.

Rok:	Počet pracovních úrazů:	počet úrazů s nemocností nad 3 dny:	počet dnů neschopnosti způsobených úrazem:	četnost prac. úrazů na 100 zaměstnanců:
2010	19	17	955	1,78
2011	8	7	928	0,86

Bezpečnost a ochrana zdraví při práci, požární ochrana

Změna organizační struktury, ke které došlo sloučením bývalých samostatných SÚS působících v 6 okrese a na části území statutárního města Plzně, jež obhospodařují silniční síť II. a III. tříd Plzeňského kraje, si vyžádala také změnu způsobu zajištění podmínek pro bezpečnost práce a požární ochranu, kterou do té doby zajišťovaly různé servisní formy spolu s pověřenými zaměstnanci organizace. Zprvu byly proto akceptovány všechny směrnice a interní předpisy z úseku BOZP a PO v celém rozsahu v těchto okresních správách do té doby, než byly vydány nové jednotné interní předpisy, sjednocující podmínky pro všechna pracoviště a organizační celky SÚS PK. Tak tomu bylo nejprve u vybavenosti osobními ochrannými pracovními pomůckami a postupně se zpracovávaly a doplňovaly další.

Byla uzavřena smlouva s jednou poradenskou firmou a byl proveden audit stavu a dodržování obecných podmínek BOZP a PO, aby byl nastaven jednotný postup .

Základní důraz při kontrolách byl kladen při zahájení aktivity na seznámení se s jednotlivými provozy a středisky a také provádění kontrol, jak BOZP, tak především požární ochrany vzhledem k nástupu topného období a zvýšené opravárenské činnosti, zejména pak kontroly činností podle požárního nebezpečí a aktualizace začlenění činností bez a se zvýšeným požárním nebezpečím.

12. Ochrana životního prostředí

Vedení organizace se zaměřovalo na zajištění základních a nejdůležitějších podmínek pro správné hospodaření s odpady, manipulaci s nimi a především jejich likvidaci, ale také dodržování pravidel pro manipulaci se škodlivými látkami ohrožujícími životní prostředí. V průběhu roku byl proveden nejprve enviromentální audit, který se soustředil především na popis stavu se zaměřením na nejvýraznější závady a problémové stavy. Následně pak v průběhu roku proběhlo několik kontrol na střediscích i jednotlivých pracovištích za účelem zjištění stavu, jeho dokumentování a především působení na všechny zaměstnance SÚSPK, vedoucími počínaje až po dělnické profese v zájmu napravení zjištěných nedostatků. Zvláštní důraz byl kladený na řádné vysvětlování obsahu zásad obsažených v legislativě a také proto, aby se v následující době tyto závady pokud možno již neopakovaly. Významně se pracovalo při tvorbě interních norem zavádějících pravidla pro manipulaci, skladování, evidenci včetně následné likvidace nebezpečných látek a odpadů. To se týkalo jak proškolení skladníků, vedoucích zaměstnanců, tak i těch, kteří se zbývají nakládkou a převozem odpadů z ustanovení zákona č. 185/2001 Sb., o odpadech a vyhlášek MŽP ČR na tento zákon navazujících.

SÚS PK má uzavřené smlouvy na odvoz a likvidaci odpadů ze středisek, skládek a provozů, což představuje 35 smluvních aktů s firmami, které jsou k tomuto hospodaření s odpady oprávněny a mají k tomu potřebné kvalifikační certifikáty.

Máme 24 provozoven v pozici „producent odpadu“, za které evidujeme samostatně odpady. Pro sjednocení evidence odpadů a jeho následné využití pro povinné hlášení ISPOP za kalendářní rok na MŽP ČR v určené elektronické podobě byl Krajským úřadem zakoupen pro využití všech součástí SÚS PK software od fy INISOFT s.r.o. Jedná se o program EVI8. Jeho uživatelé na ředitelství a v okresních správách byli řádně proškolení tvůrci tohoto programu.

Bylo provedené rovněž školení zodpovědných zaměstnanců provádějících manipulaci s nebezpečnými odpady a jejich přepravou na všech střediscích okresních správ, kterého se zúčastnilo 32 zaměstnanců a uskutečnilo se v květnu 2011, přičemž na závěr byly znalosti účastníků ověřeny písemným testem.

V průběhu roku 2011 byly provedeny dvě kontroly externími orgány a to Magistrátem města Plzně, odborem ŽP a to ve Starém Plzenci a další kontrolu provedl odbor ŽP MÚ Horažďovice na cestmistrovství SÚS PK v Horažďovicích. Ani v jenom případě nebyly zjištěny závady závažnějšího charakteru.

Poř.	Okresní správa:	Počet kontrol:
	Domažlice	6
2	Klatovy	8
3	Plzeň-jih	7
4	Plzeň-sever	6
5	Rokycany	6
6	Tachov	5
	CELKEM	38

Součástí ekologického provádění činností je rovněž používání vhodných a nezávadných materiálů při opravách a údržbě silnic. Nejzávažnějším problémem je pak používání vhodných a nezávadných inertních materiálů, tak i solí, které mohou nepříznivě ovlivnit okolí silnic (např. prašností, znečištěním prameniště pitné vody apod.), ale také povrchových vod.

13. Interní kontrola a audit

Metodická a konzultační činnost

V oblasti metodické a konzultační činnosti poskytovalo oddělení interního auditu a kontroly soustavnou pomoc při tvorbě vnitřních předpisů organizace, pomoc při vyhodnocení inventarizací a současně byla poskytnuta konzultační činnost v aplikaci nově se tvořících pracovních postupů přímo na vybraných pracovištích (Klatovy, Rokycany, Starý Plzenec).

Audit provozního úseku

Audit provozního úseku zaměřený na činnost MTZ a vykazování výkonů dopravy byl proveden ve všech okresních správách. Byla hodnocena funkčnost systému v období přechodu na nově se vytvářející strukturu SÚSPK jak v oběhu dokladů, tak v řízení jednotlivých organizačních útvarů a procesů. Dalším cílem auditu bylo hodnocení dodržování právních i vnitřních předpisů, posouzení nastavení řídicí kontroly, dodržování efektivnosti, hospodárnosti a účelnosti. Ani v jedné z auditovaných oblastí nebyly zjištěny závažné nedostatky. Nalezené účetní chyby byly odstraněny v průběhu auditu. Auditorský tým zpracoval doporučení, kde je uvedena nutnost sjednocení konkrétních pracovních činností.

Audit ekonomického úseku

Audit ekonomického úseku, zaměřený na pokladní operace, byl proveden v pokladnách OS Rokycany a Plzeň - jih. V průběhu auditu bylo zjišťováno, jak se změnila výše rizika po provedení změn při provádění pokladních činností. Provedeným auditem nebyla zjištěna žádná pochybení ani zvýšení míry rizik.

14. Povinné údaje dle zákona 106

V průběhu roku 2011 byly na Správu a údržbu silnic Plzeňského kraje podány celkem 4 stížnosti, všechny na nedostatečnou kvalitu povrchu komunikací.

Ve třech případech byly stížnosti přijaty a vyhodnoceny jako oprávněné a organizací byly závady odstraněny, v jednom případě se jednalo o stížnost neoprávněnou.

V průběhu roku 2011 byl ve smyslu zákona 106/1999 Sb., o svobodném přístupu k informacím vznesen pouze jeden dotaz, jednalo se o dotaz ke kácení stromů. Dotaz byl vznesen občanským sdružením ARNIKA a byl zodpovězen.

15. Strategické záměry organizace

- Pro zajištění aktuálního přehledu o stavu komunikací, po sloučení okresních správ a údržeb silnic do jedné organizace, připravujeme zavedení programu sledování závad na komunikacích, který bude jednotný pro všechny Okresní správy. Výstupy z tohoto programu budou sloužit pro potřeby jak denního plánování, tak pro možný výhled větších oprav.
- Další změnou, kterou jsme provedli, je vytvoření střediska speciálních prací ve Stříbře. Do tohoto střediska budou přesunuty některé mechanismy, které budou svojí činností pokrývat celé území kraje. Tato změna by měla vést k tomu, že využití těchto strojů se znásobí.
- Současně usilujeme o takový stav, abychom dosáhli potřebné cykličnosti oprav a údržby komunikací.
- Lepším využitím některé techniky (po celém kraji) se chceme postupně přiblížit k požadované periodické obměně strojového parku.
- V tomto ohledu je naším záměrem pořizovat jen tolik nákladních automobilů, které budou mít využití jak pro letní údržbu, tak pro zimní údržbu z důvodu jejich využití. Pokud bude pro zimní údržbu potřeba větší počet nákladních automobilů, bude tato potřeba pokrývána dodavateli z podnikatelské sféry. Podobně chceme přistupovat i k pořizování traktorů, které budou sloužit jako univerzální nosiče. Rovněž u těchto strojů musíme dosáhnout jejich většího využití např. pořízením dalších přídatných zařízení (čištění příkopů, řezání křoví, mytí směrových sloupků atd.). Tyto traktory musí mít využití i při zimní údržbě pro pluzení silnic. V tomto ohledu se jedná o dlouhodobý úkol, na jehož konci bude dosažení periodické obměny strojního vybavení.
- V roce 2012 se očekává zpracovávání přípravných fází u 2 projektů zařazených do 18. výzvy ROP. Zřejmě budou probíhat již bez podpory s předfinancováním od Státního fondu dopravní infrastruktury. Oba projekty byli schválené Zastupitelstvem Plzeňského kraje dne 15.12.2011 usnesením č.972/11 ke spolufinancování 15% nákladů a předfinancování zbývajících částí nákladů. V průběhu dalších činností spojených se zajišťováním potřebných úkonů bude nutná spolupráce naší organizace nejen se zřizovatelem, ale i s Magistrátem města Plzně, Povodím Vltavy s.p., Správou železničních dopravních cest s.p. a dalšími subjekty (např. energetickými společnostmi, ...). Jedná se o projekt „Městský okruh Domažlická - Křimická v Plzni“ a projekt „Silnice II/231 v Plzni, Plaská - Na Roudné - Chrástecká, 1.etapa“, těmito stavbami dojde ke snížení negativního vlivu dopravy na obyvatelstvo z hlediska bezpečnosti, emisí i hluku v přilehlém okolí. Bude též zlepšeno životní prostředí odvedením dopravy z centra města, kde komunikace budou méně zatěžovány.

16. Ekonomické ukazatele

Výrok nezávislého auditora za rok 2011



Plzeň, spol. s r.o.

auditorské, daňové a poradenské služby
člen Panell Kerr Forster International



ZPRÁVA

O AUDITU ÚČETNÍ ZÁVĚRKY PŘÍSPĚVKOVÉ ORGANIZACE

**Správa a údržba silnic Plzeňského kraje, příspěvková
organizace**

k 31. 12. 2011

březen 2012

HZ Plzeň spol. s r.o.

ZPRÁVA NEZÁVISLÉHO AUDITORA

Příjemce

Název: Správa a údržba silnic Plzeňského kraje, příspěvková organizace
Sídlo: Škroupova 18, Plzeň, PSČ 306 13
IČO: 720 53 119
Právní forma: příspěvková organizace

Zpráva o auditu účetní závěrky

Provedli jsme audit přiložené účetní závěrky příspěvkové organizace **Správa a údržba silnic Plzeňského kraje**, která se skládá z rozvahy k 31.12.2011, výkazu zisku a ztráty za rok končící 31.12.2011, přehledu o peněžních tocích a přehledu o změnách vlastního kapitálu za období roku 2011 a přílohy této účetní závěrky, která obsahuje popis použitých podstatných metod a další vysvětlující informace. Údaje o příspěvkové organizaci **Správa a údržba silnic Plzeňského kraje** jsou uvedeny v příloze této účetní závěrky.

Odpovědnost statutárního orgánu účetní jednotky za účetní závěrku

Statutární orgán příspěvkové organizace je odpovědný za sestavení účetní závěrky, která podává věrný a poctivý obraz v souladu s českými účetními předpisy, a za takový vnitřní kontrolní systém, který považuje za nezbytný pro sestavení účetní závěrky tak, aby neobsahovala významné (materiální) nesprávnosti způsobené podvodem nebo chybou.

Odpovědnost auditora

Naši odpovědností je vyjádřit na základě našeho auditu výrok k této účetní závěrce. Audit jsme provedli v souladu se zákonem o auditorech, mezinárodními auditorskými standardy a souvisejícími aplikačními doložkami Komory auditorů České republiky. V souladu s těmito předpisy jsme povinni dodržovat etické požadavky a naplánovat a provést audit tak, abychom získali přiměřenou jistotu, že účetní závěrka neobsahuje významné (materiální) nesprávnosti.

Audit zahrnuje provedení auditorských postupů k získání důkazních informací o částkách a údajích zveřejněných v účetní závěrce. Výběr postupů závisí na úsudku auditora, zahrnujícím i vyhodnocení rizik významné (materiální) nesprávnosti údajů uvedených v účetní závěrce způsobené podvodem nebo chybou. Při vyhodnocování těchto rizik auditor posoudí vnitřní kontrolní systém relevantní pro sestavení účetní závěrky podávající věrný a poctivý obraz. Cílem tohoto posouzení je navrhnout vhodné auditorské postupy, nikoli vyjádřit se k účinnosti vnitřního kontrolního systému účetní jednotky. Audit též zahrnuje posouzení vhodnosti použitých účetních metod, přiměřenosti účetních odhadů provedených vedením i posouzení celkové prezentace účetní závěrky.

Jsme přesvědčeni, že důkazní informace, které jsme získali, poskytují dostatečný a vhodný základ pro vyjádření našeho výroku bez výhrad.



Výrok auditora

Podle našeho názoru účetní závěrka podává věrný a poctivý obraz předmětu účetnictví, tj. aktiv a pasiv (finanční pozice) příspěvkové organizace Správa a údržba silnic Plzeňského kraje k 31.12.2011 a nákladů, výnosů a výsledku jejího hospodaření (finanční výkonnosti) za rok končící 31.12.2011 v souladu s českými účetními předpisy.

V Plzni, dne 1.3.2012

Ing. Michael Ledvina

osvědčení o zápisu do
seznamu auditorů č.1375



A handwritten signature in blue ink, appearing to read "Ledvina".

HZ Plzeň spol. s r.o.
Nepomucká 10, Plzeň

osvědčení o zápisu do seznamu
auditorských společností č. 219
Ing. Michael Ledvina – jednatel

16.1. Rozvaha

Rozvaha ke dni 31.12.2011

Číslo položky	Text	Syntetický účet	Běžné účetní období			Minulé úč. období k 1.1.2011
			Brutto 1	Korekce 2	Netto 3	Netto 4
a	b	c				
AKTIVA CELKEM			12 064 167 348,21	4 089 224 742,48	7 974 942 605,73	10 569 699 569,46
A.	Stálá aktiva		11 837 043 793,77	4 088 382 298,65	7 748 661 495,12	10 390 967 224,78
A.I.	Dlouhodobý nehmotný majetek		2 007 997,55	1 950 516,55	57 481,00	121 009,61
A.I.1.	Nehmotné výsledky výzkumu a vývoje	012	0,00	0,00	0,00	0,00
A.I.2.	Software	013	451 076,11	393 595,11	57 481,00	121 009,61
A.I.3.	Ocenitelná práva	014	62 150,00	62 150,00	0,00	0,00
A.I.4.	Povolenky na emise a preferenční limity	015	0,00	0,00	0,00	0,00
A.I.5.	Drobný dlouhodobý nehmotný majetek	018	1 494 771,44	1 494 771,44	0,00	0,00
A.I.6.	Ostatní dlouhodobý nehmotný majetek	019	0,00	0,00	0,00	0,00
A.I.7.	Nedokončený dlouhodobý nehmotný majetek	041	0,00	0,00	0,00	0,00
A.I.8.	Uspořádací účet technického zhodnocení dlouhodobého nehmotného majetku	044	0,00	0,00	0,00	0,00
A.I.9.	Poskytnuté zálohy na dlouhodobý nehmotný majetek	051	0,00	0,00	0,00	0,00
A.II.	Dlouhodobý hmotný majetek		11 833 376 751,22	4 086 431 782,10	7 746 944 969,12	10 390 355 610,47
A.II.1.	Pozemky	031	1 802 901 366,99	0,00	1 802 901 366,99	1 740 595 873,43
A.II.2.	Kulturní předměty	032	0,00	0,00	0,00	0,00
A.II.3.	Stavby	021	8 482 408 441,98	3 280 230 877,14	5 202 177 564,84	8 157 357 985,04
A.II.4.	Samostatné movité věci a soubory movitých věcí	022	965 354 771,89	768 477 513,43	196 877 258,46	235 950 594,42
A.II.5.	Pěstitelské celky trvalých porostů	025	0,00	0,00	0,00	0,00
A.II.6.	Drobný dlouhodobý hmotný majetek	028	37 723 391,53	37 723 391,53	0,00	0,00
A.II.7.	Ostatní dlouhodobý hmotný majetek	029	0,00	0,00	0,00	0,00
A.II.8.	Nedokončený dlouhodobý hmotný majetek	042	544 896 878,83	0,00	544 896 878,83	256 118 157,58
A.II.9.	Uspořádací účet technického zhodnocení dlouhodobého hmotného majetku	045	0,00	0,00	0,00	0,00
A.II.10.	Poskytnuté zálohy na dlouhodobý hmotný majetek	052	91 900,00	0,00	91 900,00	333 000,00
A.III.	Dlouhodobý finanční majetek		0,00	0,00	0,00	0,00
A.III.1.	Majetkové účasti v osobách s rozhodujícím vlivem	061	0,00	0,00	0,00	0,00
A.III.2.	Majetkové účasti v osobách s podstatným vlivem	062	0,00	0,00	0,00	0,00
A.III.3.	Dluhové cenné papíry držené do splatnosti	063	0,00	0,00	0,00	0,00
A.III.6.	Termínované vklady dlouhodobé	068	0,00	0,00	0,00	0,00
A.III.7.	Ostatní dlouhodobý finanční majetek	069	0,00	0,00	0,00	0,00
A.IV.	Dlouhodobé pohledávky		1 659 045,00	0,00	1 659 045,00	490 604,70
A.IV.1.	Poskytnuté návratné finanční výpomoci dlouhodobé	462	0,00	0,00	0,00	0,00
A.IV.2.	Dlouhodobé pohledávky z postoupených úvěrů	464	0,00	0,00	0,00	0,00
A.IV.3.	Dlouhodobé poskytnuté zálohy	465	1 659 045,00	0,00	1 659 045,00	480 355,00

A.IV.5.	Dlouhodobé pohledávky z nástrojů spolufinancovaných ze zahraničí	468	0,00	0,00	0,00	0,00
A.IV.6.	Ostatní dlouhodobé pohledávky	469	0,00	0,00	0,00	10 249,70
B.	Oběžná aktiva		227 123 554,44	842 443,83	226 281 110,61	178 732 344,68
B.I.	Zásoby		41 594 838,71	0,00	41 594 838,71	60 368 566,74
B.I.1.	Pořízení materiálu	111	0,00	0,00	0,00	0,00
B.I.2.	Materiál na skladě	112	41 594 838,71	0,00	41 594 838,71	60 368 566,74
B.I.3.	Materiál na cestě	119	0,00	0,00	0,00	0,00
B.I.4.	Nedokončená výroba	121	0,00	0,00	0,00	0,00
B.I.5.	Polotovary vlastní výroby	122	0,00	0,00	0,00	0,00
B.I.6.	Výrobky	123	0,00	0,00	0,00	0,00
B.I.7.	Pořízení zboží	131	0,00	0,00	0,00	0,00
B.I.8.	Zboží na skladě	132	0,00	0,00	0,00	0,00
B.I.9.	Zboží na cestě	138	0,00	0,00	0,00	0,00
B.I.10.	Ostatní zásoby	139	0,00	0,00	0,00	0,00
B.II.	Krátkodobé pohledávky		14 506 829,16	842 443,83	13 664 385,33	32 811 257,06
B.II.1.	Odběratelé	311	7 556 164,43	797 776,45	6 758 387,98	26 222 339,78
B.II.4.	Krátkodobé poskytnuté zálohy	314	3 222 863,00	0,00	3 222 863,00	3 685 321,50
B.II.5.	Jiné pohledávky z hlavní činnosti	315	0,00	0,00	0,00	0,00
B.II.6.	Poskytnuté návratné finanční výpomoci krátkodobé	316	0,00	0,00	0,00	0,00
B.II.10.	Pohledávky za zaměstnanci	335	485 860,30	0,00	485 860,30	784 917,80
B.II.11.	Zúčtování s institucemi sociálního zabezpečení a zdravotního pojištění	336	0,00	0,00	0,00	0,00
B.II.12.	Daň z příjmů	341	0,00	0,00	0,00	0,00
B.II.13.	Jiné přímé daně	342	0,00	0,00	0,00	0,00
B.II.14.	Daň z přidané hodnoty	343	0,00	0,00	0,00	0,00
B.II.15.	Jiné daně a poplatky	345	43 091,00	0,00	43 091,00	136 717,00
B.II.16.	Pohledávky za státním rozpočtem	346	1 163 076,84	0,00	1 163 076,84	0,00
B.II.17.	Pohledávky za rozpočtem územních samosprávných celků	348	0,00	0,00	0,00	0,00
B.II.18.	Pohledávky za účastníky sdružení	351	0,00	0,00	0,00	0,00
B.II.23.	Krátkodobé pohledávky z nástrojů spolufinancovaných ze zahraničí	371	0,00	0,00	0,00	0,00
B.II.24.	Poskytnuté zálohy na dotace	373	0,00	0,00	0,00	0,00
B.II.25.	Náklady příštích období	381	230 657,00	0,00	230 657,00	1 094 349,90
B.II.26.	Příjmy příštích období	385	200 160,00	0,00	200 160,00	0,00
B.II.27.	Dohadné účty aktivní	388	1 231 165,01	0,00	1 231 165,01	664 800,53
B.II.28.	Ostatní krátkodobé pohledávky	377	373 791,58	44 667,38	329 124,20	222 810,55
B.IV.	Krátkodobý finanční majetek		171 021 886,57	0,00	171 021 886,57	85 552 520,88
B.IV.4.	Termínované vklady krátkodobé	244	0,00	0,00	0,00	0,00
B.IV.5.	Jiné běžné účty	245	891 760,02	0,00	891 760,02	6 368 515,08
B.IV.9.	Běžný účet	241	168 635 071,98	0,00	168 635 071,98	78 433 860,01
B.IV.10.	Běžný účet FKSP	243	1 313 464,57	0,00	1 313 464,57	661 639,79
B.IV.15.	Ceniny	263	8 638,00	0,00	8 638,00	79 519,00
B.IV.16.	Peníze na cestě	262	0,00	0,00	0,00	0,00
B.IV.17.	Pokladna	261	172 952,00	0,00	172 952,00	8 987,00
PASIVA CELKEM			7 974 942 605,73	0,00	7 974 942 605,73	10 569 699 569,46
C.	Vlastní kapitál		7 905 551 440,74	0,00	7 905 551 440,74	10 480 340 418,33
C.I.	Jmění účetní jednotky a upravující položky		7 798 573 938,16	0,00	7 798 573 938,16	10 456 708 787,54
C.I.1.	Jmění účetní jednotky	401	10 936 105 881,28	0,00	10 936 105 881,28	10 203 984 672,63

C.I.3.	Dotace na pořízení dlouhodobého majetku	403	49 635 375,53	0,00	49 635 375,53	252 724 114,91
C.I.5.	Kurzové rozdíly	405	0,00	0,00	0,00	0,00
C.I.6.	Oceňovací rozdíly při změně metody	406	-3 187 352 176,83	0,00	-3 187 352 176,83	0,00
C.I.7.	Jiné oceňovací rozdíly	407	0,00	0,00	0,00	0,00
C.I.8.	Opravy chyb minulých období	408	184 858,18	0,00	184 858,18	0,00
C.II.	Fondy účetní jednotky		83 154 418,11	0,00	83 154 418,11	29 298 301,04
C.II.1.	Fond odměn	411	9 483 131,01	0,00	9 483 131,01	8 428 069,20
C.II.2.	Fond kulturních a sociálních potřeb	412	1 427 973,57	0,00	1 427 973,57	1 020 144,10
C.II.3.	Rezervní fond tvořený ze zlepšeného výsledku hospodaření	413	7 644 251,92	0,00	7 644 251,92	11 996 666,96
C.II.4.	Rezervní fond z ostatních titulů	414	0,00	0,00	0,00	0,00
C.II.5.	Fond reprodukce majetku, investiční fond	416	64 599 061,61	0,00	64 599 061,61	7 853 420,78
C.II.6.	Ostatní fondy	419	0,00	0,00	0,00	0,00
C.III.	Výsledek hospodaření		23 823 084,47	0,00	23 823 084,47	-5 666 670,25
C.III.1.	Výsledek hospodaření běžného účetního období	493	26 192 401,49	0,00	26 192 401,49	0,00
C.III.2.	Výsledek hospodaření ve schvalovacím řízení	431	0,00	0,00	0,00	-5 666 670,25
C.III.3.	Nerozdělený zisk, neuhrazená ztráta minulých let	432	-2 369 317,02	0,00	-2 369 317,02	0,00
D.	Cizí zdroje		69 391 164,99	0,00	69 391 164,99	89 359 151,13
D.II.	Rezervy		0,00	0,00	0,00	0,00
D.II.1.	Rezervy	441	0,00	0,00	0,00	0,00
D.III.	Dlouhodobé závazky		80 000,00	0,00	80 000,00	50 000,00
D.III.1.	Dlouhodobé úvěry	451	0,00	0,00	0,00	0,00
D.III.2.	Přijaté návratné finanční výpomoci dlouhodobé	452	0,00	0,00	0,00	0,00
D.III.4.	Závazky z pronájmu	454	0,00	0,00	0,00	0,00
D.III.5.	Dlouhodobé přijaté zálohy	455	80 000,00	0,00	80 000,00	50 000,00
D.III.8.	Dlouhodobé závazky z nástrojů spolufinancovaných ze zahraničí	458	0,00	0,00	0,00	0,00
D.III.9.	Ostatní dlouhodobé závazky	459	0,00	0,00	0,00	0,00
D.IV.	Krátkodobé závazky		69 311 164,99	0,00	69 311 164,99	89 309 151,13
D.IV.1.	Krátkodobé úvěry	281	0,00	0,00	0,00	0,00
D.IV.4.	Jiné krátkodobé půjčky	289	0,00	0,00	0,00	0,00
D.IV.5.	Dodavatelé	321	43 437 217,67	0,00	43 437 217,67	50 338 630,47
D.IV.8.	Krátkodobé přijaté zálohy	324	0,00	0,00	0,00	90 000,00
D.IV.10.	Přijaté návratné finanční výpomoci krátkodobé	326	0,00	0,00	0,00	0,00
D.IV.14.	Zaměstnanci	331	11 552 927,00	0,00	11 552 927,00	7 445 160,00
D.IV.15.	Jiné závazky vůči zaměstnancům	333	465 235,00	0,00	465 235,00	4 092 771,00
D.IV.16.	Zúčtování s institucemi SZ a ZP	336	6 574 186,00	0,00	6 574 186,00	8 137 927,50
D.IV.17.	Daň z příjmů	341	222 300,00	0,00	222 300,00	2 171 350,00
D.IV.18.	Jiné přímé daně	342	1 645 313,00	0,00	1 645 313,00	2 225 260,00
D.IV.19.	Daň z přidané hodnoty	343	590 774,32	0,00	590 774,32	2 710 999,13
D.IV.20.	Jiné daně a poplatky	345	0,00	0,00	0,00	0,00
D.IV.21.	Závazky ke státnímu rozpočtu	347	0,00	0,00	0,00	0,00
D.IV.22.	Závazky k rozpočtům územních samosprávných celků	349	0,00	0,00	0,00	0,00
D.IV.23.	Závazky k účastníkům sdružení	352	0,00	0,00	0,00	0,00
D.IV.29.	Krátkodobé závazky z nástrojů spolufinancovaných ze zahraničí	372	0,00	0,00	0,00	0,00
D.IV.30.	Přijaté zálohy na dotace	374	0,00	0,00	0,00	0,00
D.IV.31.	Výdaje příštích období	383	741 360,00	0,00	741 360,00	125 259,00

D.IV.32.	Výnosy příštích období	384	315 744,00	0,00	315 744,00	174 047,75
D.IV.33.	Dohadné účty pasivní	389	2 809 300,00	0,00	2 809 300,00	8 516 983,77
D.IV.34.	Ostatní krátkodobé závazky	378	956 808,00	0,00	956 808,00	3 280 762,51

16.2. Výkaz zisku a ztrát

VÝKAZ ZISKU A ZTRÁTY ke dni 31.12.2011

Číslo položky	Název položky	Syntetický účet	Skutečnost v účetním období		Skutečnost v minulém období	
			hlavní činnost	hospodářská činnost	hlavní činnost	hospodářská činnost
a	b	c				
A.	NÁKLADY CELKEM		672 091 715,02	54 018 004,04	0,00	0,00
A.I.	Náklady z činnosti		671 950 420,42	54 016 372,29	0,00	0,00
A.I.1.	Spotřeba materiálů	501	143 436 718,99	13 668 948,69	0,00	0,00
A.I.2.	Spotřeba energie	502	6 562 872,75	524 209,01	0,00	0,00
A.I.3.	Spotřeba jiných neskladovatelných dodávek	503	1 599 208,72	127 736,76	0,00	0,00
A.I.4.	Prodané zboží	504	0,00	0,00	0,00	0,00
A.I.5.	Opravy a udržování	511	213 528 536,21	12 367 397,32	0,00	0,00
A.I.6.	Cestovné	512	3 636 204,31	290 441,69	0,00	0,00
A.I.7.	Náklady na reprezentaci	513	68 539,93	0,00	0,00	0,00
A.I.8.	Ostatní služby	518	23 878 648,01	4 269 278,64	0,00	0,00
A.I.9.	Mzdové náklady	521	155 181 444,08	12 599 357,92	0,00	0,00
A.I.11.	Zákonné sociální pojištění	524	51 570 496,30	4 171 077,70	0,00	0,00
A.I.12.	Jiné sociální pojištění	525	0,00	0,00	0,00	0,00
A.I.13.	Zákonné sociální náklady	527	7 301 880,77	584 780,28	0,00	0,00
A.I.14.	Jiné sociální náklady	528	706 809,61	56 456,39	0,00	0,00
A.I.15.	Daň silniční	531	23 356,41	1 865,59	0,00	0,00
A.I.16.	Daň z nemovitostí	532	0,00	0,00	0,00	0,00
A.I.17.	Jiné daně a poplatky	538	177 888,39	13 876,61	0,00	0,00
A.I.19.	Smluvní pokuty a úroky z prodlení	541	4 193,00	0,00	0,00	0,00
A.I.20.	Jiné pokuty a penále	542	8 345,00	0,00	0,00	0,00
A.I.21.	Dary	543	0,00	0,00	0,00	0,00
A.I.22.	Prodaný materiál	544	588 824,50	552 090,70	0,00	0,00
A.I.23.	Manka a škody	547	340 018,87	0,00	0,00	0,00
A.I.24.	Tvorba fondů	548	0,00	0,00	0,00	0,00
A.I.25.	Odpisy dlouhodobého majetku	551	58 076 226,79	4 394 779,18	0,00	0,00
A.I.26.	Zůstatková cena prodaného dlouhodobého nehmotného majetku	552	0,00	0,00	0,00	0,00
A.I.27.	Zůstatková cena prodaného dlouhodobého hmotného majetku	553	0,00	0,00	0,00	0,00
A.I.28.	Prodané pozemky	554	0,00	0,00	0,00	0,00
A.I.29.	Tvorba a zúčtování rezerv	555	0,00	0,00	0,00	0,00
A.I.30.	Tvorba a zúčtování opravných položek	556	67 584,00	0,00	0,00	0,00
A.I.31.	Náklady z odepsaných pohledávek	557	31 656,60	0,00	0,00	0,00
A.I.32.	Ostatní náklady z činnosti	549	5 160 967,18	394 075,81	0,00	0,00
A.II.	Finanční náklady		141 294,60	1 631,75	0,00	0,00
A.II.2.	Úroky	562	0,65	0,00	0,00	0,00

A.II.3.	Kurzové ztráty	563	2 838,84	0,00	0,00	0,00
A.II.4.	Náklady z přecenění reálnou hodnotou	564	0,00	0,00	0,00	0,00
A.II.5.	Ostatní finanční náklady	569	138 455,11	1 631,75	0,00	0,00
A.III.	Náklady na nezpochybnitelné nároky na prostředky státního rozpočtu, rozpočtů územních samosprávných celků a státních fondů		0,00	0,00	0,00	0,00
A.III.1.	Náklady na nezpochybnitelné nároky na prostředky státního rozpočtu	571	0,00	0,00	0,00	0,00
A.III.2.	Náklady na nezpochybnitelné nároky na prostředky rozpočtů územních samosprávných celků	572	0,00	0,00	0,00	0,00
A.III.4.	Náklady na ostatní nároky	574	0,00	0,00	0,00	0,00
B.	VÝNOSY CELKEM		686 240 818,79	71 793 601,76	0,00	0,00
B.I.	Výnosy z činnosti		21 260 887,28	71 793 601,76	0,00	0,00
B.I.1.	Výnosy z prodeje vlastních výrobků	601	0,00	0,00	0,00	0,00
B.I.2.	Výnosy z prodeje služeb	602	0,00	67 245 304,36	0,00	0,00
B.I.3.	Výnosy z pronájmu	603	928 980,15	2 542 773,77	0,00	0,00
B.I.4.	Výnosy z prodaného zboží	604	0,00	0,00	0,00	0,00
B.I.8.	Jiné výnosy z vlastních výkonů	609	0,00	0,00	0,00	0,00
B.I.9.	Změna stavu nedokončené výroby	611	0,00	0,00	0,00	0,00
B.I.10.	Změna stavu polotovarů	612	0,00	0,00	0,00	0,00
B.I.11.	Změna stavu výrobků	613	0,00	0,00	0,00	0,00
B.I.12.	Změna stavu ostatních zásob	614	0,00	0,00	0,00	0,00
B.I.13.	Aktivace materiálu a zboží	621	3 188 673,75	0,00	0,00	0,00
B.I.14.	Aktivace vnitroorganizačních služeb	622	7 348 480,52	0,00	0,00	0,00
B.I.15.	Aktivace dlouhodobého nehmotného majetku	623	0,00	0,00	0,00	0,00
B.I.16.	Aktivace dlouhodobého hmotného majetku	624	482 745,15	0,00	0,00	0,00
B.I.17.	Smluvní pokuty a úroky z prodlení	641	1 367,00	0,00	0,00	0,00
B.I.18.	Jiné pokuty a penále	642	0,00	0,00	0,00	0,00
B.I.19.	Výnosy z odepsaných pohledávek	643	11 615,00	0,00	0,00	0,00
B.I.20.	Výnosy z prodeje materiálu	644	761 826,95	952 061,55	0,00	0,00
B.I.21.	Výnosy z prodeje dlouhodobého nehmotného majetku	645	0,00	0,00	0,00	0,00
B.I.22.	Výnosy z prodeje dlouhodobého hmotného majetku kromě pozemků	646	0,00	0,00	0,00	0,00
B.I.23.	Výnosy z prodeje pozemků	647	0,00	0,00	0,00	0,00
B.I.24.	Čerpání fondů	648	83 344,03	0,00	0,00	0,00
B.I.25.	Ostatní výnosy z činnosti	649	8 453 854,73	1 053 462,08	0,00	0,00
B.II.	Finanční výnosy		34 735,11	0,00	0,00	0,00
B.II.2.	Úroky	662	34 735,11	0,00	0,00	0,00
B.II.3.	Kurzové zisky	663	0,00	0,00	0,00	0,00
B.II.4.	Výnosy z přecenění reálnou hodnotou	664	0,00	0,00	0,00	0,00
B.II.6.	Ostatní finanční výnosy	669	0,00	0,00	0,00	0,00
B.IV.	Výnosy z nezpochybnitelných nároků na prostředky státního rozpočtu, rozpočtů územních samosprávných celků a státních fondů		664 945 196,40	0,00	0,00	0,00
B.IV.1.	Výnosy z nezpochybnitelných nároků na prostředky státního rozpočtu	671	0,00	0,00	0,00	0,00
B.IV.2.	Výnosy z nezpochybnitelných nároků na prostředky rozpočtů územních samosprávných celků	672	664 945 196,40	0,00	0,00	0,00
B.IV.3.	Výnosy z nezpochybnitelných nároků na prostředky státních fondů	673	0,00	0,00	0,00	0,00

B.IV.4.	Výnosy z ostatních nároků	674	0,00	0,00	0,00	0,00
B.VI.	VÝSLEDEK HOSPODAŘENÍ		0,00	0,00	0,00	0,00
B.VI.1.	Výsledek hospodaření před zdaněním		14 149 103,77	17 775 597,72	0,00	0,00
B.VI.2.	Daň z příjmů	591	1 520 000,00	4 212 300,00	0,00	0,00
B.VI.3.	Dodatečné odvody daně z příjmů	595	0,00	0,00	0,00	0,00
B.VI.4.	Výsledek hospodaření po zdanění		12 629 103,77	13 563 297,72	0,00	0,00