

**Výroční zpráva organizace Správa a údržba silnic
Plzeňského kraje, příspěvková organizace
za rok 2012**

V Plzni dne 15.3.2013

Předkládá: Ing. Stanislav Liška

1. Obsah

1.	Obsah	3
2.	Základní údaje organizace.....	5
3.	Údaje o osobách odpovědných za chod organizace.....	6
4.	Slovo generálního ředitele organizace	7
5.	Organizační členění.....	9
6.	Personální oblast	10
6.1.	Sociální program.....	11
6.2.	Odborný růst zaměstnanců	12
6.3.	Vztahy vedení organizace a odborové organizace	12
7.	Investiční výstavba a příprava staveb	13
7.1.	Příprava staveb.....	13
7.2.	Realizace staveb	13
7.3.	Strategické záměry.....	18
7.4.	Správa majetku.....	19
8.	Výrobní činnost.....	21
8.1.	Letní údržba	21
8.2.	Zimní údržba	24
8.3.	Středisko specializovaných technologií.....	25
9.	Veřejné zakázky	27
10.	Systém řízení kvality ISO 900x.....	29
11.	Bezpečnost a ochrana zdraví zaměstnanců	31
12.	Ochrana životního prostředí	32
13.	Interní kontrola a audit.....	34
14.	Právní problematika	35
15.	Povinné údaje dle zákona 106.....	35
16.	Strategické cíle organizace	36
17.	Ekonomické ukazatele	37

2. Základní údaje organizace

Správa a údržba silnic Plzeňského kraje , příspěvková organizace (dále jen SÚSPK) se stala od 1.1.2011 univerzálním právním nástupcem Správ a údržeb silnic (dále jen SÚS) na území Plzeňského kraje a ode dne sloučení na ni přechází práva a závazky sloučených organizací SÚS.

Identifikace organizace:

Správa a údržba silnic Plzeňského kraje, příspěvková organizace

zapsaná v obchodním rejstříku vedeného Krajským soudem v Plzni oddíl Pr, vložka 737

Sídlo organizace: Plzeň, Jižní předměstí, Škroupova 18, PSČ 306 13

IČO : 720 53 119

Statutární orgán generální ředitel: Ing. Stanislav Liška

Správa a údržba silnic Plzeňského kraje, příspěvková organizace byla založena ke dni 23.11.2009 jako příspěvková organizace zřizovaná Plzeňským krajem.

Organizace je zřízena svým zřizovatelem na základě ustanovení § 35 odst.2 písm. j) zákona č. 129/2000 Sb., o krajích (krajské zřízení), ve znění pozdějších předpisů, a ustanovení § 27 zákona č. 250/2000 Sb., o rozpočtových pravidlech územních rozpočtů.

Územní působnost je na území Plzeňského kraje.

Hlavním účelem činnosti organizace Správa a údržba silnic Plzeňského kraje, příspěvková organizace (dále jen „SÚSPK“) je kromě jiného výkon vlastnických práv Plzeňského kraje k silnicím II. a III. třídy včetně jejich součástí a příslušenství v rámci územní působnosti organizace, zabezpečení údržby, oprav a rekonstrukcí silnic II. a III. třídy v Plzeňském kraji včetně jejich součástí a příslušenství, zajištění výstavby a modernizace silnic II. a III. třídy v Plzeňském kraji.

- zajištění rozvoje a výstavby silniční sítě Plzeňského kraje dle priorit stanovených zřizovatelem a dle úkolů, které jí zřizovatel uloží
- zajištění opatření, která povedou k efektivnějšímu využití finančních prostředků vyčleněných na správu, údržbu, opravy a rekonstrukce silnic II. a III. tříd a dalších ve vlastnictví Plzeňského kraje, včetně jejich součástí a příslušenství
- hospodaření se svěřeným majetkem Plzeňského kraje a výkon vlastnických práv k silnicím a příslušenství

Organizace je oprávněna vykonávat v návaznosti na hlavní účel příspěvkové organizace i doplňkovou činnost: inženýrská a investorská činnost, poradenská činnost, pronájem nemovitostí ve správě organizace, poskytování technických služeb, správa a údržba nemovitostí, organizování veřejných zakázek, geodetické práce, silniční motorová doprava nákladní, opravy silničních vozidel, údržba motorových vozidel a jejich příslušenství, smluvní správa a údržba silnic a ostatních pozemních komunikací a jejich součástí a příslušenství včetně zimní údržby

3. Údaje o osobách odpovědných za chod organizace



Ing. Stanislav Liška

generální ředitel



Ing. Josef Felber

technický náměstek generálního ředitele



Ing. Karel Sladký

ekonomický náměstek generálního ředitele



Bc. Pavel Panuška

výrobní náměstek generálního ředitele

4. Slovo generálního ředitele organizace

Správa a údržba silnic Plzeňského kraje pracovala v roce 2012 jako stabilizovaná a konsolidovaná organizace. Postupně byly odstraňovány drobné dílčí nedostatky v organizační struktuře a v rozdělení kompetencí po sloučení sedmi organizací, které proběhlo s účinností od 1. 1. 2011. Zaměstnanci si osvojili práci v nových podmínkách, práci s informačním systémem a zažili si nové postupy v organizaci. Zaměstnanci ředitelství a OS PJ se přestěhovali do společných prostor v Plzni na Koterovské třídě.

V uplynulém roce bylo dokončeno 42 stavebních akcí a do dopravní infrastruktury se proinvestovalo skoro 800 mil. korun. Mimořádné úsilí bylo věnováno přípravě a realizaci projektů spolufinancovaných z evropských fondů. Přísné podmínky při administraci a realizaci těchto staveb naše zaměstnance mimořádně zatěžují, stejně jako kontroly těchto projektů po dobu jejich udržitelnosti, které poskytovatel dotace provádí. Největším problémem v této oblasti je zanedbaná příprava nových projektů. V roce 2012 neobdržela SÚSPK žádnou dotaci na přípravu nových projektů. To se v příštích letech projeví v nepřipravenosti staveb k realizaci. Velkým zklamáním bylo provedení některých staveb, kde ve výběrovém řízení uspěly s nejnižší cenou firmy, které pak měly velké problémy při realizaci. Nedodržování technologických postupů, časté výměny subdodavatelů a výsledná kvalita, která byla na hraně platných norem, nedělala naší organizaci příliš dobrou vizitku.

Provoz a údržba na silnicích II. a III. tříd byla zajištěna ve stejném rozsahu a kvalitě jako v uplynulých letech. Silnice II. a III. tříd jsou po dobu 25 let dlouhodobě podfinancovány a tomu odpovídá jejich stavebně technický stav. Naši zaměstnanci bohužel musí bodovými výpravami a někdy ne zcela vhodnými, ale levnými, technologiemi opravovat úseky silnic, které by bylo potřeba rekonstruovat. Tato činnost je velmi často terčem nespokojenosti občanů i obecních samospráv. Naše stávající silniční síť by potřebovala na souvislé opravy a rekonstrukce silnic zhruba 1,5 miliardy korun ročně po dobu minimálně 10 let. Pak by se stav silniční sítě zlepšil a mohly by klesat i prostředky, které musíme vkládat do běžných oprav silnic.

Zimní i letní údržba silnic proběhla podle finančních možností a nevykazovala žádné mimořádné události.

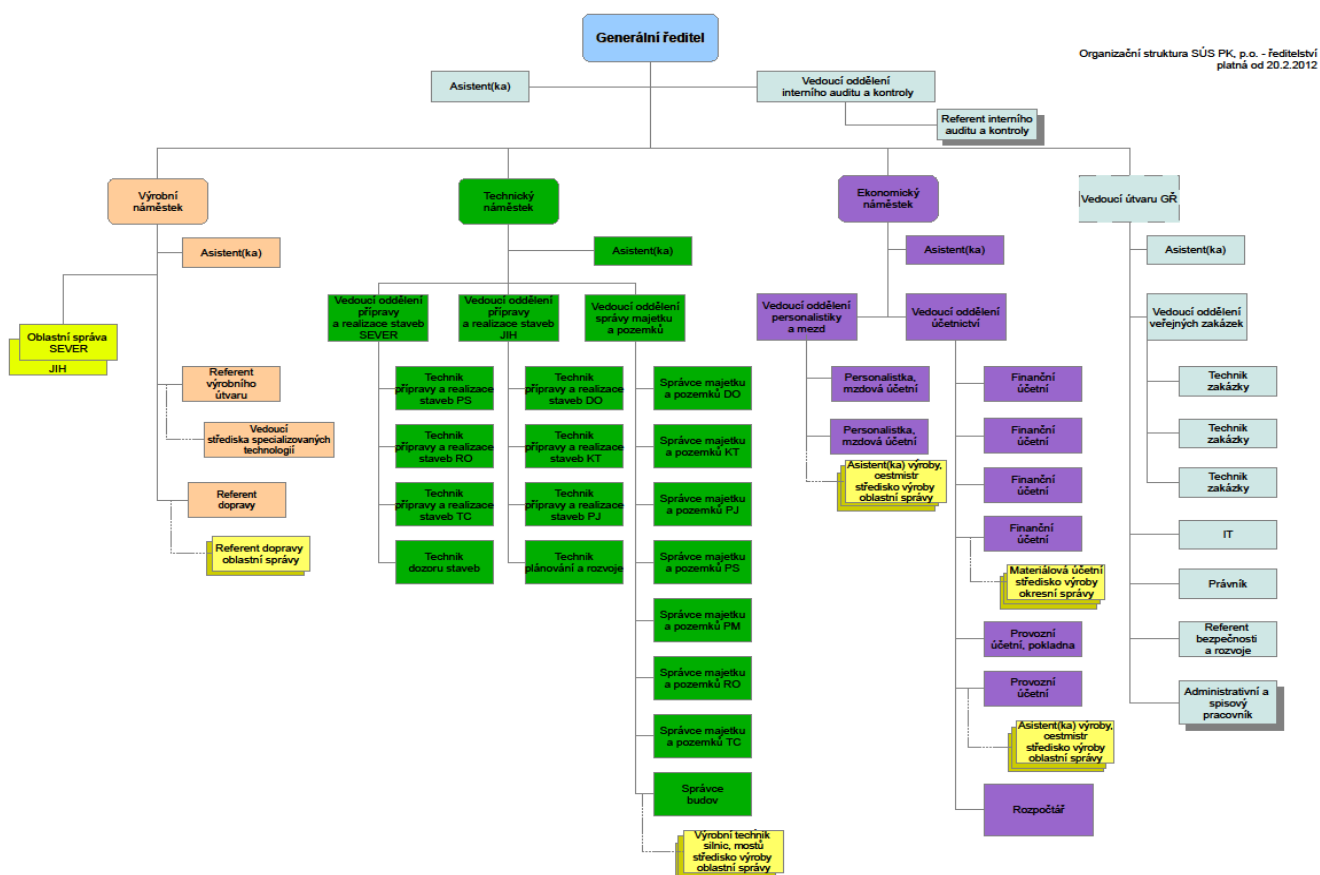
Organizace vyřídila za rok 20 tisíc spisů. Kontroly, které byly v naší organizaci provedeny, neshledaly žádných zásadních nedostatků, stejně jako účetnictví, které bylo auditorem shledáno jako bezvadné. Organizace za rok 2012 vypsala více než 200 veřejných zakázek, které proběhly v souladu se zákonem, úspěšně obhájila certifikaci ISO 9001. Ve spolupráci s Plzeňským krajem se podařilo zlevnit některé společně nakupované služby a dosáhnout tak úspor nákladů. Veškeré úspory organizace byly použity do oprav silnic.

Velmi si vážím toho, že v organizaci pracuje řada poctivých a pracovitých zaměstnanců, kterým nejsou hospodářské výsledky naší organizace ani její image lhostejné a snaží se zvyšovat její kredit. Bohužel jsou mezi námi i takoví, kteří nechtějí svoje povinnosti řádně a iniciativně plnit a znehodnocují tak její dobré jméno. S některými jsme byli nuceni spolupráci ukončit. Nejen odborovým organizacím, ale i všem spolupracovníkům, kteří svojí prací přispívají k dobrému jménu Správy a údržby silnic Plzeňského kraje bych velmi rád poděkoval za dosavadní spolupráci a popřál jim mnoho pracovních a osobních úspěchů.

Ing. Stanislav Liška

generální ředitel SÚS PK, p. o.

5. Organizační členění



Organizace prošla k 1.1.2012 reorganizací byly zrušeny Okresní správy v jednotlivých okresech a nahrazeny Středisky výroby. Šest Okresních správy bylo sloučeno do dvou Oblastních správ – Oblastní správa SEVER (podřízeny jsou střediska výroby Plzeň sever, Plzeň město, Tachov a Rokycany) a Oblastní správa JIH (podřízeny jsou střediska výroby Plzeň jih, Klatovy a Domažlice). V čele Oblastní správy stojí ředitel oblastní správy na středisku výroby pak vedoucí výroby střediska a na cestmistrovstvích vedoucí cestmistrovství. Dále vzniklo středisko specializovaných činností.

Přehled vedoucích zaměstnanců výrobního úseku SUS za rok 2012		
Funkce	Jméno a příjmení	Období vykonávání funkce
ředitel Oblastní správy JIH	Ing. Jiří Velíšek	
vedoucí střediska výroby Domažlice	Petr Tomášek	
vedoucí střediska výroby Klatovy	Miroslav Sušický	
vedoucí střediska výroby Plzeň-jih	Jaroslav Sádlo	
ředitel Oblastní správy SEVER	Ing. Jana Kašparová	
vedoucí střediska výroby Plzeň sever	Milan Vodička	
vedoucí střediska výroby Plzeň město	Ing. et Ing. et Ing. et Bc. Eva Nosková	
vedoucí střediska výroby Rokycany	Pavel Fait	
vedoucí střediska výroby Tachov	Ing. Miroslav Sedláček	
Vedoucí střediska specializovaných činností	Jiří Franěk	

6. Personální oblast

Vývoj počtu zaměstnanců dle kategorií k 31.12. běžného roku		
	2011	2012
THP	161	159
D	373	373
POP	32	16
Celkem	566	548

Struktura zaměstnanců dle věku k 31.12. běžného roku		
	2011	2012
do 30 let	46	42
31-50 let	286	286
51 a více let	234	220
Celkem	566	548

Struktura zaměstnanců dle pohlaví k 31.12. běžného roku		
	2011	2012
muži	464	458
ženy	102	90
Celkem	566	548

Struktura zaměstnanců dle nejvyššího dosaženého vzdělání k 31.12. běžného roku		
	2011	2012
Základní	43	33
Vyučen	346	339
Středoškolské	151	150
Vysokoškolské	26	26
Celkem	566	548

POČTY ZAMĚSTNANCŮ								
	Evidenční (fyzický) počet zaměstnanců				Skutečný průměrný přepočtený počet zaměstnanců			
	k 31.12.2011	k 31.12.2012	Rozdíl (2012- 2011)	% (2012/2011)	k 31.12.2011	k 31.12.2012	Rozdíl (2012- 2011)	% (2012/2011)
THP	161	159	-2	98,76%	160,60	150,08	-10,52	93,45%
D	373	373	0	100,00%	368,67	367,03	-1,64	99,56%
POP	32	16	-16	50,00%	29,84	23,35	-6,49	78,25%
Celkem	566	548	-18	96,82%	559,11	540,46	-18,65	96,66%

NÁKLADY NA PLATY A OON								
	Skutečné náklady na platy (bez OON)				Skutečné OON			
	2011	2012	Rozdíl (2012-2011)	% (2012/2011)	2011	2012	Rozdíl (2012- 2011)	% (2012/2011)
THP	64 889 869	62 378 896	-2 510 973	96,13%	3 511 363	2 074 368	-1 436 995	59,08%
D	92 769 443	96 740 965	3 971 522	104,28%	933 835	501 137	-432 698	53,66%
POP	5 051 673	3 588 547	-1 463 126	71,04%	663 817	1 066 523	402 706	160,67%
Celkem	162 710 985	162 708 408	-2 577	100,00%	5 109 015	3 642 028	-1 466 987	71,29%

PRŮMĚRNÝ PLAT				
	Průměrný plat (bez OON)			
	2011	2012	Rozdíl (2012- 2011)	% (2012/2011)
THP	33 671	34 637	967	102,87%
D	20 969	21 965	995	104,75%
POP	14 108	12 808	-1 300	90,79%
Celkem	24 251	25 088	836	103,45%

6.1. Sociální program

K uspokojování kulturních, sociálních a dalších potřeb zaměstnanců vytváří organizace v souladu s příslušnou legislativou a kolektivní smlouvou fond kulturních a sociálních potřeb. Ten je využíván zejména v oblasti příspěvků na závodní stravování, z jeho prostředků jsou poskytovány dary při pracovních a životních výročí zaměstnanců organizace a jejich prvních odchodech do důchodu a financovány náklady na provoz zařízení, které slouží kulturnímu a sociálnímu rozvoji zaměstnanců. V mimořádně závažných případech a při řešení tíživých neočekávaných sociálních situací může být z fondu poskytnuta jednorázová sociální výpomoc, popř. půjčka.

Prostřednictvím smluvních lékařů, kteří jsou dokonale seznámeni s pracovním prostředím, zajišťuje organizace zákonné povinnosti v oblasti péče o zdraví zaměstnanců.

6.2. Odborný růst zaměstnanců

System vzdělávání v organizaci zahrnuje nejen soubor školení povinných pro všechny zaměstnance (oblast BOZP, PO), popř. vybrané skupiny zaměstnanců (školení řidičů z povolání, řidičů referentských vozidel, aj.), ale i školení vedoucí k odbornému růstu zaměstnanců, rozvoji jejich odborných znalostí, schopností a praktických dovedností v oboru vykonávané práce.

6.3. Vztahy vedení organizace a odborové organizace

Vedení organizace na pravidelných setkáních se členy sdružení závodních výborů základních organizací odborového svazu průběžně jedná a informuje o zásadních koncepčních, ekonomických a organizačních záležitostech organizace a o naplňování ujednání kolektivní smlouvy.

7. Investiční výstavba a příprava staveb

Investiční výstavbu a přípravu staveb zajišťuje technický úsek, který je členěn do tří oddělení: dvě jsou zaměřena na přípravu a realizaci staveb dle působností - oblast JIH: Domažlice, Klatovy a Plzeň-jih; oblast SEVER: Plzeň-město, Plzeň-sever, Rokycany a Tachov. Třetím oddělením je oddělení správy majetku, které má rozsah svojí činnosti v rámci celého Plzeňského kraje v oblasti majetkové správy.

7.1. Příprava staveb

Oddělení přípravy staveb jsou zaměřena na zajištění přípravy všech činností spojených s přípravou výstavby nových komunikací, rekonstrukcí silnic nebo jejich oprav. Z toho vyplývá také potřebná spolupráce s oddělením veřejných zakázek při výběru zpracovatele projektové dokumentace a následně též i zhotovitele samotných stavebních prací. Níže uvedené finanční údaje jsou vždy uváděny včetně DPH.

Technici společně s projektanty i eventuálně dalšími dotčenými stranami připravují projektovou dokumentaci coby optimální podklad k dalším úkonům nutným pro realizaci díla. Jedním z důležitých kroků při přípravě konkrétní akce do plánu staveb naší organizace je také spolupráce se samosprávou obcí a měst.

Výdaje týkající se přípravy staveb v roce 2012 v celkové výši 4,7 mil. Kč pokrývaly financování 35 projektových dokumentací v různé fázi rozpracovanosti i jejich konečné vyhotovení.

7.2. Realizace staveb

V roce 2012 bylo realizováno z rozpočtu Plzeňského kraje 15 investičních stavebních akcí v celkové hodnotě 96 mil. Kč. a 21 neinvestičních stavebních akcí v hodnotě 171 mil. Kč.

V rámci 5. a 11. výzvy Regionálního operačního programu NUTS II Jihozápad bylo realizováno 11 staveb, z nichž 7 bylo dokončeno a 2 stavby obdržely kladné stanovisko ÚOHS a mohly být zahájeny. Z 18. výzvy obě významné stavby: „Městský okruh Domažlická - Křimická v Plzni“ i „Silnice II/231 Plzeň, Plaská-Na Roudné-Chrástecská, 1.etapa“ byly úspěšně zahájeny. V další – 20. výzvě je zahrnuto 8 staveb, z nichž některé jsou již z větší části dokončené. Náklady na tyto stavby jsou členěny na podíl Krajského úřadu PK ve výši 15% a podíl Regionálního operačního programu NUTS II Jihozápad ve výši 85% nákladů. Avšak v rámci předfinancování uhradil veškeré náklady KÚ PK a to ve výši 488mil. Kč. V průběhu téhož roku byly zaslány z evropských fondů zpět proplacené dotace za již dokončené celé stavby, příp. jednotlivé etapy staveb. Tato částka činila 654mil. Kč, z toho 207,4mil. Kč bylo zasláno Státnímu fondu dopravní infrastruktury ČR za předfinancování 3 akcí v minulém roce.

Ve spolupráci se Státním fondem životního prostředí probíhala realizace 3 projektů, na které KÚ PK hradil 10% nákladů, tj. 1,3 mil. Kč. Předmětem bylo odstraňování havarijních, silně poškozených stromů, provádění řezů a sadové úpravy.

Celkový objem čerpaných finančních prostředků v roce 2012 z KÚ PK: 761 mil. Kč

Vybrané stavby realizované v r. 2012:

1. nová stavba: „III/0228 Přeložka Klatovy, Pod Borem - Tajanov (severozápadní obchvat Klatovy)“

Stavba navazuje na „první část“ tohoto obchvatu o délce 1523 m realizovanou v roce 2007 (úsek od silnice I/27 směr Plzeň). Nově vybudovaná přeložka propojí silnice I/22 a I/27 a v souladu s územním plánem bude sloužit jako severozápadní obchvat města Klatovy.

Stavba byla zahájena v březnu loňského roku, je realizována především za účelem odvedení těžké dopravy mimo obytné části dotčených obcí a za účelem zajištění optimální obslužnosti průmyslové zóny a bytové zástavby. Stavba zároveň přispěje ke zvýšení bezpečnosti a plynulosti dopravy v průtazích obcemi. Ke zlepšení situace v obcích dojde i z hlediska životního prostředí.

Dokončený úsek obchvatové komunikace o celkové délce 2720,7 m je vybudován v základní kategorii S 9,5/70 a S 7,5/50 se 3 okružními křižovatkami a 4 mostními objekty, z toho 2 mosty jsou zcela nové (přes Drnový a Tupadelský potok) a dva stávající (vybudované v roce 1977 – most přes Úhlavu, inundační most před obcí Tajanov) prošly rekonstrukcí. Napojení na silnici I/22 je vyřešeno také okružní křižovatkou.

Součástí stavby bylo kompletní odvodnění komunikace, přeložky inženýrských sítí. Další součástí stavby byla instalace protihlukových opatření, vyřešení veřejného osvětlení intravilánového úseku a okružních křižovatek, vysazení doprovodné zeleně a vybudování účelových komunikací, které umožní úrovně napojení a přístup k okolním pozemkům.

Na realizaci projektu byla z Regionálního operačního programu NUTS II Jihozápad ROP poskytnuta dotace ve výši 92,5 %. Zbývající část nákladů, vč. nezpůsobilých výdajů, hradil Plzeňský kraj prostřednictvím SÚSPK,p.o., město Klatovy zajistilo výkup pozemků. Celkové náklady projektu činily 250 mil. Kč. Z toho stavební část činila 221 mil. Kč a 29 mil. Kč byly náklady na vypořádání pozemků a ostatní služby. Zhotovitelem stavby bylo sdružení firem STRABAG a.s., Bögl a Krýsl, k.s. a Silnice Klatovy a.s.. Projekt na stavbu zpracovala projekční kancelář Zítek-IP projekt s.r.o. Stavba dne 27.9.2012 slavnostně uvedena do zkušebního provozu - předčasného užívání.



2. rekonstrukce: „**Rekonstrukce II/196 Meclov**“

Projekt řešil rekonstrukci vozovky silnice II/196 v průjezdním úseku obcí Meclov. Stavba byla rozdělena na dva úseky s rozdílným způsobem rekonstrukce vozovky. Úseky se prováděly samostatně a technicky na sobě nezávisle.

První úsek řešil opravu poškozeného vozovkového souvrství od začátku obce (ve směru od silnice I/26), až k mostu ev. č. 196-004 (most přes Černý potok). V tomto úseku byla provedena kompletní rekonstrukce vozovky včetně úpravy podloží s celkovou tloušťkou konstrukční skladby 470 mm. Bylo navrženo základní šířkové uspořádání 2x 3 m jízdní pruh + 2x 0,25m vodící a odvodňovací proužek. Součástí stavby byla rekonstrukce stávajících chodníků, doplnění nových a úprava zastávek linkové dopravy. Bylo doplněno odvodnění komunikace do nových uličních vpustí a odvodnění pláň vozovky podélnými drenážemi. Součástí tohoto úseku byla i přeložka středotlakého plynovodu v délce 570 m. Délka rekonstrukce komunikace v prvním úseku byla 880m.

Druhý úsek byl od mostu ev. č. 196-004 (most přes Černý potok) až na konec obce (ve směru na Poběžovice). V tomto úseku byla provedena oprava povrchu komunikace spočívající v odfrézování stávající asfaltobetonové vrstvy a pokládce nových vrstev (60mm + 40 mm). Stávající šířkové, prostorové a funkční uspořádání zůstalo nezměněné. Délka rekonstrukce komunikace v druhém úseku byla 396,5m.

Na realizaci projektu byla z Regionálního operačního programu NUTS II Jihozápad ROP poskytnuta dotace ve výši 85 %. Dne 10.10.2012 slavnostní otevření stavby a poté stavba v předčasném užívání.





3. most: „Rekonstrukce silnice II/605 hr. okr. Tachov/Plzeň-sever – Bor“

Jednalo se o rekonstrukci části významné komunikace druhé třídy č. II/605 v úseku od hranice okresu Tachov/Plzeň sever po město Bor, s vynecháním intravilánu obcí, v celkové délce 19 910 m. Součástí této stavby byla i celková rekonstrukce mostů ev.č. 605-068 a 605-070 u obce Milíkov.

Při rekonstrukci mostu ev.č.605-068 se stávající rámový most odstranil a byl nahrazen novou konstrukcí s použitím ocelové trouby z vlnitého plechu s názvem „Tubosider“. Tyto práce probíhaly za částečného provozu, který byl převeden na provizorní most v jedné polovině šířky silnice II/605. Most má nové vozovkové konstrukce a vrstvy s veškerým požadovaným normovaným příslušenstvím a všemi doplňky. Most o ploše 139 m² má délku přemostění 4 m a stavební náklady činily 9 932 000,- Kč.

U mostu ev.č. 605-070 přes řeku Mži se vyměnily vozovkové vrstvy včetně izolace a spádového betonu, ložiska mostu, mostní závěry, odvodňovače s odpady. Dále byly osazeny nové římsy se zachytným systémem. Stávající celá nosná konstrukce mostu byla očištěna, ošetřena chemicky a celý povrch byl reprofilován a opatřen speciálními nátěry. Dlážděná křídla mostu s ostatním příslušenstvím byla očištěna a vyspravena. Most o ploše 824 m² má délku přemostění 57 m a stavební náklady činily 24 705 000,- Kč.





4. neinvestice: „Malesice – Chotíkov“

Jedna z nejvíce havarijních silnic v okolí Plzně se v loňském roce dočkala po dlouhé době opravy. Jedná se o úsek silnice III/180 51 mezi obcemi Malesice a Chotíkov, na hranici okresů Plzeň-město a Plzeň-sever, o celkové délce 2,3 km.

Správa a údržba silnic Plzeňského kraje, příspěvková organizace, v roce 2011 zpracovala projektovou dokumentaci a zajistila potřebné povolení k provádění prací.

V rámci opravy silnice bylo provedeno zesílení stávajícího podloží technologií recyklace za studena v průměrné tloušťce 20 cm. Stávající konstrukce byla rozfrézována a doplněna příměsí cementu a asfaltové emulze v předepsaném množství akreditovanou laboratoří. Na takto upravený povrch byly položeny dvě nové asfaltové vrstvy o průměrné celkové tl. 9,5 cm. Dále byly pročištěny silniční příkopy, obnoveny a dosypány krajnice, osazeny směrové sloupky a provedeno vodorovné dopravní značení. Na začátku obce Malesice bylo u stávajícího propustku, v místě křižovatky s místní komunikací, osazeno ocelové zábradlí, aby byla zajištěna bezpečnost chodců v obydlené části obce. Na rozhraní okresů Plzeň-město a Plzeň-sever byl nahrazen nefunkční propustek zcela novým, s průměrem trub DN 600 a s novou vtokovou jímkou. Zhotovitelem stavby bylo sdružení dodavatelů: Berger Bohemia a.s. a Swietelsky stavební s.r.o.





7.3. Strategické záměry

V roce 2012 byly úspěšně zahájeny realizace staveb 18. a částečně i 20. výzvy ROP. Nadále budou pokračovat 2 největší stavby na území Plzně – města: „Městský okruh Domažlická - Křimická v Plzni“ i „Silnice II/231 Plzeň, Plaská-Na Roudné-Chrástecská, 1.etapa“, jejich výstavba bude až do r.2014. V tomto roce bylo schváleno usnesením Zastupitelstva Plzeňského kraje (ZPK) č. 1236/12 ze dne 10.9.2012 zařazení 4 projektů do 21.výzvy v celkové hodnotě cca 110mil.Kč, v příštím roce očekáváme schválení poskytnutí dotace z evropských fondů a realizaci staveb:

- II/605 Okružní křižovatka Křimická
- Rekonstrukce mostů ev.č.201-040 a ev.č.201-041 v Manětíně
- Modrava - křižovatka na sil. III/16910 s MK
- Rekonstrukce silnice II/200 H. Týn - Vidice.

Usnesením ZPK č. 1237/12 ze dne 10.9.2012 byl schválen záměr provádět přípravu na předložení projektů do dosud nevyhlášené výzvy Regionálního operačního programu NUTS II Jihozápad, prioritní osy 1 – Dostupnost center, oblasti podpory 1.1 Modernizace regionální silniční sítě u 7 dalších silničních staveb, které jsou v celkové hodnotě cca 400 mil. Kč:

- Rekonstrukce silnice II/235 Břasy - Liblín, etapa 1
- Rekonstrukce silnice II/198 Pernolec - Přimda, úsek 3
- II/205 Modernizace aglomeračního okruhu (Tlucná, Loza, Mrtník)
- Rekonstrukce silnice II/605 Bor – Rozvadov
- Silnice II/231 Plzeň, ul. 28.října, Bílá Hora II.část
- III/18025 a III/18027 průtah Štěnovice – rekonstrukce
- Most ev.č. 11762-2 Měcholupy

V následujícím roce 2013 bude vyhlášena další výzva. Realizací projektů v této výzvě budou dočerpané veškeré finanční prostředky alokované pro Plzeňský kraj. Úspěšné dokončení tohoto záměru je hlavní prioritou v rámci hospodaření s finančními prostředky PK.

7.4. Správa majetku

Hlavním úkolem oddělení správy majetku je správa a evidence pozemků, budov, mostů a silnic II. a III. třídy včetně jejich součástí a příslušenství na celém území Plzeňského kraje.

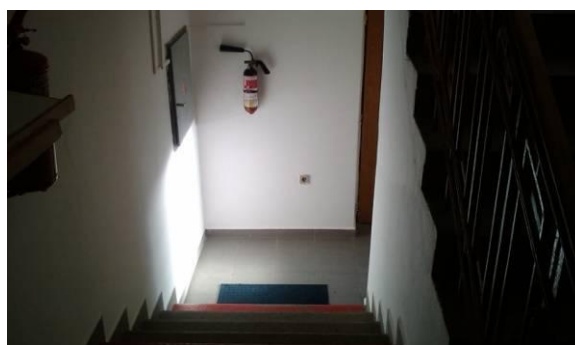
Organizace spravovala v roce 2012 majetek v hodnotě 10 771 mil. Kč, z toho účetní hodnota pozemků je 1 855 mil. Kč, účetní hodnota budov je 431 mil. Kč, účetní hodnota mostů na silnicích II. a III. třídy je 1 342 mil. Kč a účetní hodnota silnic II. a III. třídy je 7 161 mil. Kč.

V roce 2012 byla v rámci řešení havárií či rekonstrukcí budov proinvestována částka 11,9 mil. Kč, z toho 10,7 mil. Kč z rozpočtu Plzeňského kraje a 1,2 mil. Kč z investičního fondu naší organizace, z této částky bylo mimo jiné proinvestováno 0,3 mil. Kč na elektronické zabezpečení středisek SÚS PK, na běžné opravy budov bylo vyčerpáno 1,5 mil. Kč z rozpočtu SÚS PK.

SV Tachov – Zateplení Planá



SV Starý Plzenec – Rekonstrukce vnitřních omítek Stod



SV Rokycany – Oprava havarijního stavu střechy ve Zbizoze



SV Domažlice – Odstranění administrativní budovy I.



SV Klatovy – Rekonstrukce mycího zařízení cestmistrovství Sušice



Oddělení správy majetku zajistilo podklady pro uzavření

- 137 smluv o bezúplatném převodu nemovitostí v objemu 29,6 mil. Kč, jedná se především o převod vlastnictví nemovitostí České republiky do vlastnictví Plzeňského kraje
- 17 smluv darovacích (obdarovaný – Plzeňský kraj) v objemu 14,9 mil. Kč
- 30 smluv darovacích (darující – Plzeňský kraj) v objemu 7,1 mil. Kč
- 22 smluv kupních (prodávající – Plzeňský kraj) v objemu 1 mil. Kč
- 23 smluv kupních (kupující – Plzeňský kraj) v objemu 0,82 mil. Kč;

dále bylo vydáno

- 43 komplexních stanovisek k nadměrné automobilové přepravě
- 92 komplexních stanovisek k provozování veřejné linkové osobní vnitrostátní dopravy
- 1 komplexní stanovisko ke zvláštnímu užívání pro cyklistické závody
- 1 komplexní stanovisko ke zřízení hipotrysy;

a uzavřeno

- 195 smluv o zřízení věcného břemene s pohledávkami ve výši cca 3,37 mil. Kč
- 2 smlouvy nájemní na pozemky a stavby a 8 dodatků na prodloužení smluv stávajících, s pohledávkami ve výši cca 0,23 mil. Kč
- 9 smluv o poskytnutí reklamní plochy a 4 dodatky na prodloužení smluv stávajících, s pohledávkami ve výši cca 0,71 mil. Kč
- 6 smluv nájemních, kde závazky činily cca 10 000,- Kč
- 528 ostatních typů smluv bez finančního plnění.

8. Výrobní činnost

8.1. Letní údržba

Letní údržba je souhrn činností v těchto oblastech:

1. vozovky
2. dopravní značení
3. bezpečnostní zařízení a vybavení
4. silniční těleso a odvodnění
5. mosty
6. ostatní silniční objekty
7. sadovnictví

vozovky - Správa a údržba silnic Plzeňského kraje provádí údržbu celkem 5 224 km v Plzeňském kraji, z čehož je 467 km silnic I. třídy. Při údržbě vozovek se jedná o zajištění úklidu jak strojními zametači, tak někdy i ručně, poté následují výspravy povrchu vozovek teplou obalovanou směsí anebo tryskové výspravy, které jsou v současné době převažujícím druhem výsprav komunikací především nižších tříd. Další důležitou údržbovou činností jsou nátěry ze silničního asfaltu, i tuto činnost bychom měli zajišťovat v budoucnu výhradně vlastními pracovníky. Dodavatelsky jsou pokládány mikrokoberce a velkoplošné výspravy teplou obalovanou směsí





dopravní značení - naše organizace má za jeden z hlavních úkolů údržbu svislého a vodorovného dopravního značení. Údržba svislého dopravního značení je prioritní, protože má zásadní vliv na bezpečnost silniční dopravy a musí být soustavná. Obnova vodorovného dopravního značení je z klimatických důvodů sezonní prací. V této oblasti především na silnicích dopravně zatížených zásadně přispívá k bezpečnosti dopravy



bezpečnostní zařízení a vybavení - údržba, kterou provádíme v této oblasti, se týká svodidel, zábradlí, směrových sloupků, silničních zrcadel, atd.,

silniční těleso a odvodnění - pro naši organizaci mají činnosti obsažené v této oblasti především preventivní funkci vzhledem k životnosti silnice jako stavby. Jedná se o seřezávání krajnic a čištění příkopů, aby byl zajištěn plynulý odtok vody z komunikace, opravy a přestavby propustků, čištění silniční kanalizace, výměna mříží na vpustech atd. Hlavní sezonou pro tyto práce je konec zimního



období a začátek jara a potom období před nástupem zimy



mosty - údržbu mostů dělíme na stavební a nestavební. Nestavební údržba spočívá v úklidu vozovky, odvodňovačů,

vyčištění dilatačních závěrů, vyčištění prostoru pod mostem atd. Stavební údržbou se rozumí jakýkoliv stavební zásah na konstrukci mostu



ostatní silniční objekty - v našich podmínkách se jedná o údržbu převážně opěrných zdí



sadovnictví - provádíme údržbu veškeré silniční vegetace, sekání trávy, prořezávání stromů, likvidace polomů, řez a průklest keřů atd. Pro tyto činnosti jsme vybaveni speciální technikou, kterou se snažíme postupně modernizovat



8.2. Zimní údržba

Do této oblasti řadíme všechny činnosti nutné k zabezpečení sjízdnosti v zimním období. Podle zákona musíme zmírňovat následky zimního počasí.

Patří sem předzásobení posypovými materiály, jak posypovou solí, tak zdrsňovacím posypem. Toto předzásobení musí být dokončeno do konce října.

Vlastní výkon zimní údržby provádíme podle zpracovaného plánu zimní údržby.

Každá Okresní správa má svého dispečera ZÚ, který řídí práci při zimní údržbě na svém okrese.

Zimní údržba se skládá z těchto činností:

- Chemický posyp vozovek
- Zdrsňovací posyp vozovek
- Pluhování vozovek
- Postavení zásněžek a jejich odstranění
- Výroba solanky
- Dispečerská služba
- Zajištění úklidu po zimě



Pro chemický i zdrsňovací posyp je SÚSPK vybavena nákladními vozidly se sypací nástavbou, každé vozidlo má svoji předsazenou radlici, většina sypacích nástaveb je vybavena zařízením ke skrápění posypové soli, k pluhování vozovek používáme též traktory s radlicí.

Zimní údržba je jednou z rozhodujících činností naší organizace, náklady na její zajištění během jedné sezony dosahují úrovně 200 mil. Kč.



8.3. Středisko specializovaných technologií

Správa a údržba silnic Plzeňského kraje, příspěvková organizace zřídila 1. 1. 2012
Středisko specializovaných technologií.

Hlavním důvodem vzniku je efektivnější využívání stávajícího technologického vybavení na území celého PK.

Činnosti

- likvidace pařezů frézování
- likvidace dřevní hmoty – biodrtičem
- likvidace dřevní hmoty – štěpkování
- čištění příkopů
- seříznutí krajnic odhozem
- seříznutí krajnic s nakládkou
- ošetření trhlin
- frézování vozovky
- výspravy vozovek živičnou směsí
- nátěrové technologie – tenké asfaltové vrstvy
- čištění komunikací samosběrem
- doprava kameniva



Přehled o plnění nákladů v hlavní činnosti - II. a III.třídy

Číslo řádku	Nákladové středisko	Plán nákladů	Čerpání	% plnění
		celorok	Skutečné náklady	z ročního plánu
1	Zimní údržba	176 982 762,00	168 163 606,86	95,02
2	Vozovky	138 675 940,00	130 025 357,98	93,78
3	Dopravní značení	6 409 920,00	3 483 281,91	54,34
4	Bezp. zařízení a vybav.	7 110 950,00	5 727 338,76	80,54
5	Silniční těleso a odvodnění	28 349 780,00	32 516 472,03	114,70
6	Mosty	7 133 200,00	8 890 912,09	124,64
7	Ostatní silniční objekty	2 399 500,00	540 944,12	22,54
8	Sadovnictví	81 300 806,00	88 959 314,42	109,42
9	Dozor,správa,ochrana	46 312 050,00	42 645 422,91	92,08
10	Silniční síť vl.pracovníky (ř.1-9)	494 674 908,00	480 952 651,08	97,23
11	Zimní údržba	14 407 442,00	12 185 485,64	84,58
12	Vozovky	17 110 000,00	26 858 957,47	156,98
13	Dopravní značení	1 105 000,00	1 521 104,84	137,86
14	Bezp. zařízení a vybav.	813 000,00	2 917 036,80	358,80
15	Silniční těleso a odvodnění	4 080 500,00	6 277 109,58	153,83
16	Mosty	2 390 000,00	2 158 678,20	90,32
17	Ostatní silniční objekty	1 183 000,00	2 566 534,80	216,95
18	Sadovnictví	2 163 200,00	2 380 405,39	110,04
19	Dozor,správa,ochrana	460 000,00	2 412 860,13	524,53
20	Silniční síť dodavatelsky (ř.11-19)	43 712 142,00	59 278 172,85	135,61
21	Silniční síť CELKEM (ř.10+20)	538 387 050,00	540 230 823,93	100,34

9. Veřejné zakázky

Oddělení veřejných zakázek zastřešuje zadávání veřejných zakázek na SÚSPK, p.o. Do působnosti tohoto oddělení spadá i připomínkování právních předpisů, směrnic Plzeňského kraje i vnitřních směrnic týkajících se zadávání veřejných zakázek.

V roce 2012 došlo k několika výrazným krokům v oblasti zadávání veřejných zakázek v působnosti Plzeňského kraje. Od ledna 2012 ještě před účinností novely zákona o veřejných zakázkách /01.04.2012/ bylo rozhodnuto o jednom ze zásadních opatření souvisejících s transparentním přístupem k zadávání veřejných zakázek a to povinnému zveřejňování veškerých smluv, které uzavírá Plzeňský kraj v rámci zadávacích řízení. Kromě toho zadavatelé Plzeňského kraje povinně zveřejňují informace o všech zadávacích řízeních na profilu zadavatele. Dne 01.04.2012 byla schválena nová Směrnice Rady Plzeňského kraje o zadávání veřejných zakázek. Nad veřejnými zakázkami byla novou směrnicí upevněna pozice Centrálního nákupu, p.o., který vystupuje jako kontrolní a metodický orgán jednotlivých zadavatelů Plzeňského kraje. Těmito kroky přispěl Plzeňský kraj k transparentnosti zadávání veřejných zakázek, které s sebou přinesla novela zákona o veřejných zakázkách č. 55/2012 Sb., účinná od 01.04.2012.

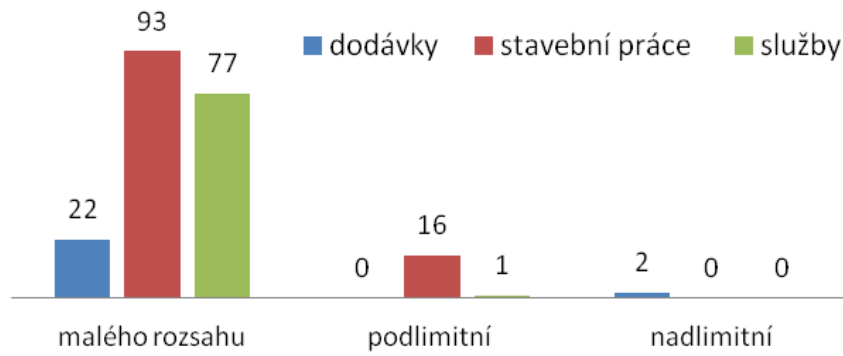
V roce 2012 bylo vypsáno celkem 211 zadávacích řízení. Z toho 24 na dodávky, 109 na stavební práce a 78 na služby.

Z hlediska předpokládané hodnoty zadávacího řízení bylo vypsáno 192 zakázek malého rozsahu, 17 zakázek podlimitních a 2 zakázky nadlimitní.

V roce 2012 bylo řešeno u ÚOHS 5 veřejných zakázek, z toho 4 ukončeny a 1 nebyla dosud ukončena.

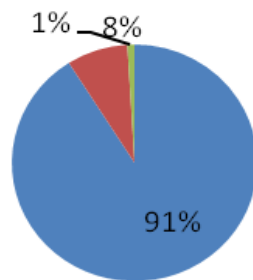
Veřejná zakázka	malého rozsahu	podlimitní	nadlimitní	Celkem dle druhu
dodávky	22	0	2	24
stavební práce	93	16	0	109
služby	77	1	0	78
Celkem dle předpokládané hodnoty	192	17	2	211

Veřejná zakázka



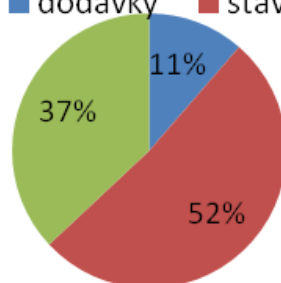
Veřejná zakázka - dle hodnoty

malého rozsahu podlimitní nadlimitní



Veřejná zakázka - dle druhu

dodávky stavební práce služby



10. Systém řízení kvality ISO 900x

SÚSPK má vytvořen, zdokumentován a udržován systém managementu kvality v souladu s požadavky ČSN EN ISO 9001:2009. Ve dnech 17. 9. 2012 – 20. 9. 2012 proběhl recertifikační audit, na jehož základě byl vydán certifikát č. 2091/2012 platný pro všechny provozy (viz příloha). Současně SÚSPK obdržela od certifikačního orgánu potvrzení, že vytvořila, dokumentuje, uplatňuje a udržuje systém managementu kvality dle Metodického pokynu Systému jakosti v oboru pozemních komunikací č.j. 20840/01-120 v aktuálním znění.

Organizace v rámci systému kvality identifikuje všechny realizované procesy a jejich vzájemnou provázanost mapuje prostřednictvím procesní mapy, která je přílohou příručky kvality. Tato příručka je určena pro zaměstnance organizace, potřeby auditů, případně pro prezentaci SÚSPK potenciálním zákazníkům.

Vedení organizace má odpovědnost za plánovité přezkoumávání systému kvality v pravidelných intervalech s cílem zajistit stálou vhodnost a účinnost systému kvality v organizaci, naplňování Politiky a Cílů kvality a požadavků normy ČSN EN ISO 9001:2009.

Organizace navázala na vytvořený a zdokumentovaný systém managementu kvality a dále ho soustavně zdokonaluje, aby odpovídal postupnému přechodu na nové organizační členění. K tomu byla aktualizována řada interních směrnic a pravidel tak, aby respektovala od počátku roku nově zavedenou organizační strukturu a to Oblastní správu JIH a SEVER.

Nově vzniklé potřeby na vytvoření pravidel upravujících aktivity a procesy byly zpracovány a zařazeny do systému vnitřních norem a to podle jejich charakteru v oblasti řízení, provozu, ekonomických a případně i dalších problematik.

Praktické uplatnění vybraných směrnic bylo ověřováno jak interními kontrolami, tak také externě. Na základě zjištěných poznatků byly dříve vydané směrnice dopracovávány tak, aby vytvářely vhodné podmínky pro bezkonfliktní procesy v organizaci a přispívaly tak k požadovanému chodu v zájmu naplňování poslání organizace zakotvené v její Zřizovací listině.

Organizace aktualizovala rovněž základní dokument managementu a to Příručku kvality a Cíle kvality. Vedením byla pravidelně věnovaná pozornost dříve přijatému závazku a to uplatňování a postupného zefektivňování vytvořeného systému managementu kvality.

Snahou vedení a celého systému bylo, aby hlavní pozornost byla vždy se zřetelem na dosahování řádného uspokojování představ zákazníků a to jak hlavního vlastníka silnic II. a III. tříd, to znamená zřizovatelem – Plzeňským krajem, ale také městských a obecních zastupitelstev tam, kde byly prováděny stavby a rekonstrukce na krajském silničním majetku a současně s tím zároveň také na bezprostředně navazujících objektech v součinnosti se subjekty tyto objekty vlastníci.

Politika kvality byla trvale na zřeteli a to především v souvislosti se zajišťováním vysoké odbornosti při provádění údržby a správy svěřeného silničního majetku, ale i provádění výkonů všech externích zadavatelů jako např. ŘSD ČR, měst i obcí.



TECHNICKÝ A ZKUŠEBNÍ ÚSTAV STAVEBNÍ PRAHA, s.p.
CERTIFIKAČNÍ ORGÁN PRO CERTIFIKACI SYSTÉMŮ MANAGEMENTU
Prosecká 811/76a, 190 00 Praha 9- Prosek

VYDÁVÁ

CERTIFIKÁT

č. 2091/2012

pro

**Správa a údržba silnic Plzeňského kraje,
příspěvková organizace**

Plzeň - Jižní Předměstí, Škroupova 18, PSČ 306 13

IČ: 72053119

Lokality/ pracoviště certifikovaného systému managementu:

Ústředí společnosti: Koterovská 162, Plzeň, 326 00
Trvalé provozy: OS JIH - středisko výroby Domažlice, Sadová 324, Domažlice
OS JIH - středisko výroby Klatovy, Za Kasárny 324, Klatovy
OS JIH - středisko výroby Plzeň - jih, Riegrova 533, Starý Plzeňec
OS SEVER - středisko výroby Plzeň - sever, Žatecká 732, Kralovice
OS SEVER - středisko výroby Plzeň - město, Doudlevecká 54, Plzeň
OS SEVER - středisko výroby Rokycany, Roháčova 773, Rokycany
OS SEVER - středisko výroby Tachov, Seběslavova 1264, Stříbro

Tento certifikát potvrzuje, že uvedená organizace vytvořila, dokumentuje, uplatňuje
a udržuje systém managementu kvality v rozsahu:

- správa a údržba silnic

v souladu s požadavky normy

ČSN EN ISO 9001:2009

Rozsah upřesňujícího vymezení je uveden v příloze č. 1, která je nedílnou součástí certifikátu.

Rozhodnuto v Praze dne 24.09.2012

Platnost do 24.09.2015



Ing. Dagmar Konstankiewiczová
vedoucí certifikačního orgánu



TZÚS Praha, s.p. je akreditován Českým institutem pro akreditaci, o.p.s. pod číslem 3001 podle ČSN EN ISO/IEC 17021.
Současné platným je Osvědčení o akreditaci č. 334/2010 ze dne 12.08.2010.

11. Bezpečnost a ochrana zdraví zaměstnanců

Přehled o pracovních úrazech a následné nemocnosti v roce 2012

Rok	Počet pracovních úrazů:	Počet prac. úrazů s nemocností nad 3 dny	Počet prostonaných dnů:	Průměrný počet hod. prost. na 100 zaměst.
2010	19	17	955	*
2011	8	7	928	919,25
2012	9	4	408	433,14

Poznámka: * stav nebyl vysledovaný v předešlé organizační struktuře.

Při opravách a při provádění údržby silničního majetku jsme v roce 2012 zaznamenali jednu mimořádnou událost, kdy došlo na pracovišti k ohrožení života zaměstnance resp. ke zvýšenému riziku ohrožení zdraví. Jednalo se o situaci, kdy byl zaměstnanec při výkonu práce při aplikaci emulze na porušený asfaltový povrch silnice zachycen projíždějícím vozidlem, přičemž byly ze strany zaměstnance dodrženy všechny bezpečnostní předpisy.

Bezpečnost a ochrana zdraví při práci, požární ochrana

Bezpečnost práce a dodržování podmínek požární ochrany v objektech a na pracovištích v areálech i mimo ně bylo v průběhu roku sledované všemi vedoucími zaměstnanci za přispění servisní odborně způsobilé firmy. Společně s odborovými zástupci proběhla v měsíci červnu také veřejná prověrka bezpečnosti práce.

Společně se servisní a poradenskou firmou bylo provedeno školení vedoucích zaměstnanců a to jak generálního ředitelství, tak i vedoucích zaměstnanců středisek výroby. Obdobně bylo zajištěno nezbytné poučení řidičů vozidel do 3,5 tuny, které zaměstnanci používají pro služební cesty.

Kromě vlastních kontrol stavu bezpečnosti práce a dodržování předpisů vyplývajících ze zákoníku práce a dalších právních předpisů včetně technických norem pro práci s elektrickými přístroji, zvedacími zařízeními, tlakovými nádobami a dalšími speciálními stroji prováděla servisní a poradenská firma vlastní kontroly na všech střediscích v rámci kraje.

Zvláštní pozornost byla věnována kontrole stavu požární ochrany, vybavenosti budov, pracovišť i samotných zaměstnanců prostředky pro prevenci požárního ohrožení a účinnou ochranu pro případ vzniku požáru.

12. Ochrana životního prostředí

Hospodaření s odpady a kontrolní činnost na úseku ekologie v roce 2012

Pořadí:	Středisko výroby:	Počet provedených kontrol:
1.	Domažlice	8
2.	Klatovy	12
3.	Plzeň - jih	10
4.	Plzeň - sever	6
5.	Rokycany	8
6.	Tachov	10
7,	Plzeň - město	2
8.	C E L K E M	56

V zájmu důsledného zajištění podmínek pro hospodaření s odpady a ověřování jejich plnění v provozu na jednotlivých střediscích využívala naše SÚS PK servisní a poradenskou firmu, která vzešla z výběrového řízení a vyhlášeného v závěru v II. pololetí roku 2012.

Byl zpracovaný plán dohlídek na jednotlivých střediscích a provozovnách, kde vznikají a jsou také evidovány odpady podléhající sledování od jejich vzniku až po jejich odstranění resp. předání subjektům oprávněným k jejich likvidaci.

Pro přehledné evidování původcovství odpadů, jejich manipulaci až do předání k jejich následné likvidaci příslušným subjektům k tomu oprávněných byl využíván program EVI 8, jehož prostřednictvím byly podávány hlášení ISPOP a IRZ na MŽP ČR. Pro zvládnutí všech funkcí programu a jeho využívání v plném rozsahu pro vlastní potřebu bylo zajištěno školení všech sedmi zaměstnanců, kteří s tímto programem průběžně pracují a zajišťují tak celý rozsah hospodaření s odpady na 24 provozovnách.

Poradenská a servisní firma v průběhu roku byla využívána jak při kontrolách, tak také pro řádnou aplikaci zásad a ustanovení obsažených v legislativě při tvorbě interních směrnic a postupů, ale také významným způsobem působila přímo na vedoucí i provozní zaměstnance při výkladu právních norem, pravidel pro manipulaci s prostředky ohrožujícími životní prostředí (ropnými, chemickými aj.). Bez nich se nejde obejít při opravách a údržbě silničního majetku, využívaných technologiích techniky a tak je nanejvýš nezbytné vytvářet podmínky, aby se předešlo možným haváriím a minimalizovalo se nebezpečí ohrožení prostředí, ale i zdraví těch, kteří přicházejí s těmito do kontaktu při výkonu práce.

S ohledem na rozsah odpadů, především však nebezpečných (překročením limitu 100 tun v kalendářním roce) jsme naplnili podmínky pro nezbytné jmenování odpadových hospodářů. Z toho důvodu jsme podle zákona o odpadech č. 185/2001 Sb. požádali Krajský úřad PK, OŽP o udělení souhlasu s manipulací tohoto druhu odpadu a zároveň s ustanovením 7 pozic hospodářů s nebezpečnými odpady.

V roce 2012 byla zpracovaná směrnice upravující podmínky pro používání strusky jako inertního materiálu při zimní údržbě silnic v některých lokalitách Plzeňského kraje pod názvem ETERNAL E.

Přehled o uzavřených smlouvách na likvidaci odpadů ze středisek výroby v r. 2012

Pořad. číslo:	Středisko výroby:	Počet firem:
1.	Domažlice	7
2.	Klatovy	7
3.	Plzeň - jih	7
4.	Plzeň - sever	1
5.	Rokycany	6
6.	Tachov	7
7.	Plzeň - město	1
8.	C E L K E M	36

SÚS PK má uzavřené smlouvy na odvoz a likvidaci odpadů, které vznikají při činnosti na sedmi střediscích výroby při údržbě silničního majetku, využívaných technologiích při údržbě a také provozu techniky a mechanizace vůbec. Jedná se však i o odpady, které jsou posbírány v průběhu roku z okolí komunikací i odstraněny ze samotných povrchů silnic. Zde se jedná především o kontaminované sorbenty a jiné prostředky používané při likvidaci znečištěných míst, kde došlo k úniku nebezpečných látek při dopravních nehodách a jiných podobných haváriích.

V roce 2012 jsme museli zajistit zhodnocení řady míst a zpracovat ekologické zátěže v celkovém počtu 31 provozoven. Tato povinnost nám byla stanovena zákonem č. 167/2008 Sb., o předcházení ekologické újmy a její nápravě a na základě toho byly zpracovány základní hodnocení rizik ekologické újmy podle Nařízení vlády č. 295/2011 Sb., o způsobu hodnocení rizik ekologické újmy a bližších podmínkách finančního zajištění. Závěrečný výsledek byl pro SÚSP PK takový, že jsme v žádném jednotlivém případě nedosáhli limitů pro povinné pojištění následků případných ekologických poškození.

Za pomoci servisní a poradenské firmy jsme aktualizovali některé havarijní plány pro střediska a některé tyto plány byly zpracovány zcela nově a to z důvodu změn na střediscích např. v Tachově – uvedením čerpací stanice PHM do užívání, v Plané – rovněž čerpací stanice PHM a pro další střediska pak provozní řády např. v Horažďovicích – uvedením mycí linky do provozu, ve Starém Plzenci – provozní řád odlučovače ropných látek apod.

13. Interní kontrola a audit

Činnost Oddělení interního auditu a kontroly v roce 2012:

Metodická a konzultační činnost

V oblasti metodické a konzultační činnosti poskytovalo oddělení interního auditu a kontroly soustavnou pomoc při tvorbě vnitřních předpisů organizace.

Audit provozu služebních osobních motorových vozidel

Audit zaměřený na hospodárnost při využívání služebních vozidel byl proveden na střediscích výroby SÚSPK. Cílem auditu bylo hodnocení dodržování právních i vnitřních předpisů, posouzení nastavení řídicí kontroly, dodržování efektivnosti, hospodárnosti a účelnosti. Rozsah vykonaného auditu byl od předání a převzetí vozidla odpovědnou osobou přes evidenci až po konkrétní jízdy vozidel. K drobným zjištěným nedostatkům byla na základě doporučení oddělení interního auditu přijata managementem příslušná opatření k nápravě a sjednocení celého systému autodopravy.

Audit evidence a využívání osobních ochranných pracovních pomůcek

Audit byl proveden se zaměřením na správnost a funkčnost nastaveného systému. Dalším cílem auditu bylo hodnocení dodržování právních i vnitřních předpisů, řízení rizik, posouzení nastavení a plnění řídicí kontroly, dodržování efektivnosti, hospodárnosti a účelnosti. Provedeným šetřením byla prokázána nutnost přepracovat příslušnou směrnici a sjednotit evidenci a výkaznictví. Oddělením interního auditu bylo vypracováno doporučení, které projednalo vedení SÚSPK a přijalo opatření směřující k nápravě.

Prohlubování profesních znalostí a dovedností, potřebných pro výkon interního auditu

V oblasti prohlubování profesních znalostí byl plán roku 2012 naplněn účastí oddělení interního auditu na kurzu auditorů.

Další činnosti Oddělení interního auditu

Namátkové kontroly v roce 2012:

- hospodaření s vyfrézovanou asfaltovou drtí – kontrola souladu směrnice se skutečností,
- provádění běžných prohlídek komunikací II. a III. třídy – kontrola souladu prováděné činnosti s nařízením vyplývajícím z Vyhlášky MDS č. 104/1997 Sb.,
- činnost hlavního dispečera zimní údržby – kontrola činnosti dle pracovní náplně.

Evidence stížností v roce 2012:

- evidováno celkem 28 stížností.

V průběhu období hodnoceného roku nebyly zjištěny žádné zásadní odchylky od požadovaného stavu a lze konstatovat, že řídicí kontrola je prováděna v souladu se zákonem č. 320/2001 Sb. o finanční kontrole ve veřejné správě, prováděcí vyhláškou č. 416/2004 Sb. a interní směrnicí RS 05 Vnitřní kontrolní systém.

14. Právní problematika

V roce 2012 jsou otázky právního zastupování organizace řešeny právníkem SÚS PK, p.o., který nastoupil v listopadu 2011 ve spolupráci s vedoucí oddělení veřejných zakázek, která převzala kontrolu a přípravu zasmluvnění jednotlivých vysoutěžených akcí a dále pak spoluprací s jednotlivými advokátními kancelářemi na základě smluv a plných mocí realizovaných ve zvláštních a závažných případech. V současné době je veden soudní spor s bývalou zaměstnankyní organizace o náhradu škody.

SÚS PK eviduje 30 případů vedených exekucí. Ve většině případů se jedná o případy náhrad škod způsobených viníky dopravních nehod nebo z nezaplacených faktur za provedené služby nebo dodávky. Jde většinou o nízké dlužné částky.

Pokud jde o právní spory kde SÚS PK je stranou žalovanou, tak je evidován pouze 1 výše uvedený případ převzatý z Okresní správy Tachov.

Dále se SÚS PK účastní 3 insolvenčních řízení jako věřitel a v jednom případě je účastníkem konkurzního řízení.

15. Povinné údaje dle zákona 106

Poskytování informací dle zákona č. 106/1999 Sb. je vymezeno Směrnicí Sm 08 k podmínkám a způsobu poskytování informací podle zákona č. 106/1999 Sb., o svobodném přístupu k informacím, ve znění pozdějších předpisů.

Informace poskytnuté v roce 2012 na základě žádosti

V roce 2012 bylo evidováno a zabezpečeno 5 žádostí o informace podle zákona 106/1999 Sb.

	Ředitelství SUSPK	Oblastní správa Plzeň sever, Plzeň jih
Počet podaných žádostí o informace	5	0
Počet vydaných rozhodnutí o odmítnutí žádosti	0	0
Počet podaných odvolání proti rozhodnutí	0	0
Opis podstatných částí každého rozsudku soudu	x	x
Výsledky řízení o sankcích za nedodržování tohoto zákona bez uvádění osobních údajů	x	x
Další informace vztahující se k uplatňování tohoto zákona	x	x

16. Strategické cíle organizace

V dalším časovém horizontu jsou stanoveny dva strategické cíle organizace.

1. Ve spolupráci se zřizovatelem zajistit finanční prostředky na předprojektovou a projektovou přípravu staveb. Tyto prostředky by měly odpovídat minimálně 5 % z částky, která je ročně proinvestována. Z toho vyplývá, že organizace by měla dostat cca 40 mil. Kč na projektové a předprojektové přípravy staveb, aby nebyl ohrožen rozvoj svěřeného majetku.

2. Umístění a rozmístění pracovišť SÚSPK

Organizace musí zpracovat nejlépe variantní návrh na umístění a velikost jednotlivých pracovišť na příštích 15 – 20 roků. Tento materiál bude sloužit k optimalizaci investic do vlastního majetku a k vytypování zbytných prostorů, které nemají využití pro SÚSPK a mohou být vrácen kraji nebo nabídnuty k prodeji.

17. Ekonomické ukazatele

17.1. Rozvaha

Rozvaha Příspěvkové organizace

ke dni: 31.12.2012

Správa a údržba silnic Plzeňského kraje, příspěvková organizace, Štroupova 18, Plzeň, 30813, IČO:72053119
(v Kč)

Strana 1/3

Číslo položky	Text	Syntetický účet	Běžné účetní období			Minulé úč. období
			Brutto 1	Korekce 2	Netto 3	Netto 4
a	b	c				
AKTIVA CE			13 347 447 545,04	4 277 838 604,05	9 069 608 940,99	7 974 942 605,73
A.	Stálá aktiva		13 059 416 980,32	4 276 720 169,91	8 782 696 810,41	7 748 661 495,12
A.I.	Dlouhodobý nehmotný majetek		1 668 472,18	1 664 769,18	3 703,00	57 481,00
A.I.1.	Nehmotné výsledky výzkumu a vývoje	012	0,00	0,00	0,00	0,00
A.I.2.	Software	013	451 076,11	447 373,11	3 703,00	57 481,00
A.I.3.	Ocenitelná práva	014	62 150,00	62 150,00	0,00	0,00
A.I.4.	Povolenky na emise a preferenční limity	015	0,00	0,00	0,00	0,00
A.I.5.	Drobný dlouhodobý nehmotný majetek	018	1 155 246,07	1 155 246,07	0,00	0,00
A.I.6.	Ostatní dlouhodobý nehmotný majetek	019	0,00	0,00	0,00	0,00
A.I.7.	Nedokončený dlouhodobý nehmotný majetek	041	0,00	0,00	0,00	0,00
A.I.8.	Uspořádací účet technického zhodnocení dlouhodobého nehmotného majetku	044	0,00	0,00	0,00	0,00
A.I.9.	Poskytnuté zálohy na dlouhodobý nehmotný majetek	051	0,00	0,00	0,00	0,00
A.II.	Dlouhodobý hmotný majetek		13 056 459 588,14	4 275 055 400,73	8 781 404 187,41	7 746 944 969,12
A.II.1.	Pozemky	031	1 855 491 446,00	0,00	1 855 491 446,00	1 802 901 366,99
A.II.2.	Kulturní předměty	032	0,00	0,00	0,00	0,00
A.II.3.	Stavby	021	8 902 310 810,07	3 449 403 908,21	5 452 906 901,86	5 202 177 564,84
A.II.4.	Samostatné movité věci a soubory movitých věcí	022	987 537 778,06	788 568 508,01	198 969 270,05	196 877 258,46
A.II.5.	Příslušné celky trvalých porostů	025	0,00	0,00	0,00	0,00
A.II.6.	Drobný dlouhodobý hmotný majetek	028	37 082 984,51	37 082 984,51	0,00	0,00
A.II.7.	Ostatní dlouhodobý hmotný majetek	029	0,00	0,00	0,00	0,00
A.II.8.	Nedokončený dlouhodobý hmotný majetek	042	1 217 802 389,00	0,00	1 217 802 389,00	544 896 878,83
A.II.9.	Uspořádací účet technického zhodnocení dlouhodobého hmotného majetku	045	0,00	0,00	0,00	0,00
A.II.10.	Poskytnuté zálohy na dlouhodobý hmotný majetek	052	56 234 180,50	0,00	56 234 180,50	91 500,00
A.III.	Dlouhodobý finanční majetek		0,00	0,00	0,00	0,00
A.III.1.	Majetkové účasti v osobách s rozhodujícím vlivem	061	0,00	0,00	0,00	0,00
A.III.2.	Majetkové účasti v osobách s podstatným vlivem	062	0,00	0,00	0,00	0,00
A.III.3.	Dílhové cenné papíry držené do splatnosti	063	0,00	0,00	0,00	0,00
A.III.5.	Termínované vklady dlouhodobé	068	0,00	0,00	0,00	0,00
A.III.6.	Ostatní dlouhodobý finanční majetek	069	0,00	0,00	0,00	0,00
A.IV.	Dlouhodobé pohledávky		1 288 920,00	0,00	1 288 920,00	1 659 045,00
A.IV.1.	Poskytnuté návratné finanční výpomoci dlouhodobé	462	0,00	0,00	0,00	0,00
A.IV.2.	Dlouhodobé pohledávky z postoupených úvěrů	464	0,00	0,00	0,00	0,00
A.IV.3.	Dlouhodobé poskytnuté zálohy	465	1 288 920,00	0,00	1 288 920,00	1 659 045,00
A.IV.5.	Dlouhodobé pohledávky z nástrojů spolufinancovaných ze zahraničí	468	0,00	0,00	0,00	0,00
A.IV.6.	Ostatní dlouhodobé pohledávky	469	0,00	0,00	0,00	0,00
A.IV.7.	Dlouhodobé poskytnuté zálohy na transfery	471	0,00	0,00	0,00	0,00
B.	Oběžná aktiva		288 030 564,72	1 118 434,14	286 912 130,58	226 281 110,61
B.I.	Zásoby		41 700 114,13	0,00	41 700 114,13	41 594 838,71
B.I.1.	Pořízení materiálu	111	0,00	0,00	0,00	0,00
B.I.2.	Materiál na skladě	112	41 700 114,13	0,00	41 700 114,13	41 594 838,71
B.I.3.	Materiál na cestě	119	0,00	0,00	0,00	0,00
B.I.4.	Nedokončená výroba	121	0,00	0,00	0,00	0,00
B.I.5.	Položky vlastní výroby	122	0,00	0,00	0,00	0,00
B.I.6.	Výrobky	123	0,00	0,00	0,00	0,00
B.I.7.	Pořízení zboží	131	0,00	0,00	0,00	0,00
B.I.8.	Zboží na skladě	132	0,00	0,00	0,00	0,00
B.I.9.	Zboží na cestě	138	0,00	0,00	0,00	0,00
B.I.10.	Ostatní zásoby	139	0,00	0,00	0,00	0,00
B.II.	Krátkodobé pohledávky		52 590 677,87	1 118 434,14	51 472 243,73	13 664 385,33
B.II.1.	Odběratelé	311	7 753 143,77	942 620,76	6 810 523,01	6 758 387,98
B.II.4.	Krátkodobé poskytnuté zálohy	314	2 689 039,00	0,00	2 689 039,00	3 222 863,00

Rozvaha Příspěvkové organizace

ke dni: 31.12.2012

Správa a údržba silnic Píseňského kraje, příspěvková organizace, Škroupova 18, Píseň, 30813, IČO:72053119
(v Kč)

Strana 2/3

Číslo položky	Text	Syntetický účet	Běžné účetní období			Minulé úč. období
			Brutto 1	Korekce 2	Netto 3	Netto 4
a	b	c				
B.II.5.	Jiné pohledávky z hlavní činnosti	315	0,00	0,00	0,00	0,00
B.II.6.	Poskytnuté návratné finanční výpomoci krátkodobé	316	0,00	0,00	0,00	0,00
B.II.10.	Pohledávky za zaměstnanci	335	349 417,30	0,00	349 417,30	485 860,30
B.II.11.	Zúčtování s institucemi sociálního zabezpečení a zdravotního pojištění	336	0,00	0,00	0,00	0,00
B.II.12.	Daň z příjmů	341	629 820,00	0,00	629 820,00	0,00
B.II.13.	Jiné přímé daně	342	0,00	0,00	0,00	0,00
B.II.14.	Daň z přidané hodnoty	343	0,00	0,00	0,00	0,00
B.II.15.	Jiné daně a poplatky	344	33 875,00	0,00	33 875,00	43 091,00
B.II.16.	Pohledávky za vybranými ústředními vládními institucemi	346	0,00	0,00	0,00	1 163 076,84
B.II.17.	Pohledávky za vybranými místními vládními institucemi	348	0,00	0,00	0,00	0,00
B.II.18.	Pohledávky za účastníky sdružení	351	0,00	0,00	0,00	0,00
B.II.23.	Krátkodobé pohledávky z nástrojů spolufinancovaných ze zahraničí	371	0,00	0,00	0,00	0,00
B.II.24.	Krátkodobé poskytnuté zálohy na transfery	373	0,00	0,00	0,00	0,00
B.II.25.	Náklady příštích období	381	1 093 706,00	0,00	1 093 706,00	230 657,00
B.II.26.	Příjmy příštích období	385	7 239 962,54	0,00	7 239 962,54	200 160,00
B.II.27.	Dohadné účty aktivní	388	32 427 373,08	0,00	32 427 373,08	1 231 165,01
B.II.28.	Ostatní krátkodobé pohledávky	377	374 341,18	175 813,38	198 527,80	329 124,20
B.III.	Krátkodobý finanční majetek		193 739 772,72	0,00	193 739 772,72	171 021 886,57
B.III.1.	Majetkové cenné papíry k obchodování	251	0,00	0,00	0,00	0,00
B.III.2.	Dluhové cenné papíry k obchodování	253	0,00	0,00	0,00	0,00
B.III.3.	Jiné cenné papíry	256	0,00	0,00	0,00	0,00
B.III.4.	Termínované vklady krátkodobé	244	0,00	0,00	0,00	0,00
B.III.5.	Jiné běžné účty	245	1 437 322,04	0,00	1 437 322,04	891 760,02
B.III.9.	Běžný účet	241	190 235 528,85	0,00	190 235 528,85	168 635 071,98
B.III.10.	Běžný účet FKSP	243	1 844 316,83	0,00	1 844 316,83	1 313 464,57
B.III.15.	Ceniny	263	12 808,00	0,00	12 808,00	8 638,00
B.III.16.	Peníze na cestě	262	0,00	0,00	0,00	0,00
B.III.17.	Pokladna	261	209 797,00	0,00	209 797,00	172 952,00
PASIVA CE			9 069 608 940,99	0,00	9 069 608 940,99	7 974 942 605,73
C.	Vlastní kapitál		8 593 590 524,71	0,00	8 593 590 524,71	7 905 551 440,74
C.I.	Jmenné účetní jednotky a upravující položky		8 472 692 867,59	0,00	8 472 692 867,59	7 798 573 938,16
C.I.1.	Jmenné účetní jednotky	401	11 133 910 627,36	0,00	11 133 910 627,36	10 536 105 881,28
C.I.3.	Transfery na pořízení dlouhodobého majetku	403	530 570 274,05	0,00	530 570 274,05	49 635 375,53
C.I.4.	Kurzové rozdíly	405	0,00	0,00	0,00	0,00
C.I.5.	Oceňovací rozdíly při prvotním použití metody	406	-3 192 607 392,00	0,00	-3 192 607 392,00	-3 187 352 176,83
C.I.6.	Jiné oceňovací rozdíly	407	821 500,00	0,00	821 500,00	0,00
C.I.7.	Opravy minulých období	408	-2 141,82	0,00	-2 141,82	184 858,18
C.II.	Fondy účetní jednotky		100 561 634,59	0,00	100 561 634,59	83 154 418,11
C.II.1.	Fond odměn	411	9 500 000,00	0,00	9 500 000,00	9 483 131,01
C.II.2.	Fond kulturních a sociálních potřeb	412	1 890 684,57	0,00	1 890 684,57	1 427 973,57
C.II.3.	Rezervní fond tvořený ze zlepšeného výsledku hospodaření	413	31 260 467,40	0,00	31 260 467,40	7 644 251,92
C.II.4.	Rezervní fond z ostatních titulů	414	0,00	0,00	0,00	0,00
C.II.5.	Fond reprodukce majetku, investiční fond	416	57 910 482,62	0,00	57 910 482,62	64 599 061,61
C.II.6.	Ostatní fondy	419	0,00	0,00	0,00	0,00
C.III.	Výsledek hospodaření		20 336 022,53	0,00	20 336 022,53	23 823 084,47
C.III.1.	Výsledek hospodaření běžného účetního období	493	20 336 022,53	0,00	20 336 022,53	0,00
C.III.2.	Výsledek hospodaření ve schvalovacím řízení	431	0,00	0,00	0,00	26 192 401,49
C.III.3.	Nerozdělený zisk, neuhrazená ztráta minulých let	432	0,00	0,00	0,00	-2 369 317,02
D.	Cizí zdroje		476 018 416,28	0,00	476 018 416,28	69 391 164,99
D.I.	Rezervy		0,00	0,00	0,00	0,00
D.I.1.	Rezervy	441	0,00	0,00	0,00	0,00
D.II.	Dlouhodobé závazky		31 247 105,32	0,00	31 247 105,32	80 000,00

Rozvaha Příspěvkové organizace

ke dni: 31.12.2012

Správa a údržba silnic Plzeňského kraje, příspěvková organizace, Škroupova 18, Plzeň, 30813, IČO:72053119
(v Kč)

Strana 3/3

Číslo položky	Text	Syntetický účet	Běžné účetní období			Minulé úč. období
			Brutto 1	Korekce 2	Netto 3	Netto 4
a	b	c				
D.II.1.	Dlouhodobé úvěry	451	0,00	0,00	0,00	0,00
D.II.2.	Přijaté návratné finanční výpomoci dlouhodobé	452	0,00	0,00	0,00	0,00
D.II.4.	Dlouhodobé přijaté zálohy	455	30 000,00	0,00	30 000,00	80 000,00
D.II.7.	Dlouhodobé závazky z nástrojů spolufinancovaných ze zahraničí	458	0,00	0,00	0,00	0,00
D.II.8.	Ostatní dlouhodobé závazky	459	0,00	0,00	0,00	0,00
D.II.9.	Dlouhodobé přijaté zálohy na transfery	472	31 217 105,32	0,00	31 217 105,32	0,00
D.III.	Krátkodobé závazky		444 771 310,96	0,00	444 771 310,96	69 311 164,99
D.III.1.	Krátkodobé úvěry	281	0,00	0,00	0,00	0,00
D.III.4.	Jiné krátkodobé půjčky	289	0,00	0,00	0,00	0,00
D.III.5.	Dodavatelé	321	407 318 987,69	0,00	407 318 987,69	43 437 217,67
D.III.7.	Krátkodobé přijaté zálohy	324	0,00	0,00	0,00	0,00
D.III.9.	Přijaté návratné finanční výpomoci krátkodobé	326	0,00	0,00	0,00	0,00
D.III.13.	Zaměstnanci	331	13 076 312,00	0,00	13 076 312,00	11 552 927,00
D.III.14.	Jiné závazky vůči zaměstnancům	333	325 694,00	0,00	325 694,00	465 235,00
D.III.15.	Zúčtování s institucemi SZ a ZP	336	7 823 682,00	0,00	7 823 682,00	6 574 186,00
D.III.16.	Daň z příjmů	341	0,00	0,00	0,00	222 300,00
D.III.17.	Jiné přímé daně	342	2 136 416,00	0,00	2 136 416,00	1 645 313,00
D.III.18.	Daň z přidané hodnoty	343	9 360 559,57	0,00	9 360 559,57	590 774,32
D.III.19.	Jiné daně a poplatky	344	0,00	0,00	0,00	0,00
D.III.20.	Závazky k osobám mimo vybrané vládní instituce	345	0,00	0,00	0,00	0,00
D.III.21.	Závazky k vybraným ústředním vládním institucím	347	0,00	0,00	0,00	0,00
D.III.22.	Závazky k vybraným místním vládním institucím	349	0,00	0,00	0,00	0,00
D.III.23.	Závazky k účastníkům sdružení	352	0,00	0,00	0,00	0,00
D.III.29.	Krátkodobé závazky z nástrojů spolufinancovaných ze zahraničí	372	0,00	0,00	0,00	0,00
D.III.30.	Krátkodobé přijaté zálohy na transfery	374	0,00	0,00	0,00	0,00
D.III.31.	Výdaje příštích období	383	763 977,00	0,00	763 977,00	741 360,00
D.III.32.	Výnosy příštích období	384	148 685,40	0,00	148 685,40	315 744,00
D.III.33.	Dohadné účty pasivní	389	2 861 237,30	0,00	2 861 237,30	2 809 300,00
D.III.34.	Ostatní krátkodobé závazky	378	955 760,00	0,00	955 760,00	956 808,00

Okamžik sestavení: 27. února 2013

Podpisový záznam:

17.2. Výkaz zisku a ztrát

VÝKAZ ZISKU A ZTRÁTY Příspěvkové organizace

ke dni: 31.12.2012
Správa a údržba silnic Plzeňského kraje, příspěvkové organizace, Štěpánská 18, Plzeň, 30613, IČO:72053119
(v Kč)

Strana 1/2

Číslo položky	Název položky	Syntetický účet	Účetní období			
			Běžné		Minulé	
			hlavní činnost	hospodářská činnost	hlavní činnost	hospodářská činnost
A.	NÁKLADY CELKEM		894 883 863,77	57 994 945,55	662 591 815,60	58 230 304,04
A.1.	Náklady z činností		893 738 462,73	54 719 242,55	660 930 521,00	54 016 372,29
A.1.1.	Spotřeba materiálu	501	184 257 839,98	16 498 386,10	143 436 718,99	13 668 948,69
A.1.2.	Spotřeba energie	502	4 709 468,89	360 011,47	6 562 872,75	524 209,01
A.1.3.	Spotřeba jiných neskladovatelných dodávek	503	1 782 682,00	136 275,98	1 599 208,72	127 736,76
A.1.4.	Prodané zboží	504	0,00	0,00	0,00	0,00
A.1.5.	Aktivace dlouhodobého majetku	506	-97 861,47	0,00	-482 745,15	0,00
A.1.6.	Aktivace oběžného majetku	507	-5 741 943,39	0,00	-3 188 673,75	0,00
A.1.7.	Změna stavu zásob vlastní výroby	508	0,00	0,00	0,00	0,00
A.1.8.	Opravy a udržování	511	252 914 161,14	11 131 533,76	213 528 536,21	12 367 397,32
A.1.9.	Cestovné	512	3 832 862,37	293 000,63	3 636 204,31	290 441,69
A.1.10.	Náklady na reprezentaci	513	74 727,13	0,00	68 539,93	0,00
A.1.11.	Aktivace vnitřních služeb	516	-11 354 243,95	0,00	-7 348 480,52	0,00
A.1.12.	Ostatní služby	518	22 982 405,40	3 075 789,00	23 878 648,01	4 269 278,64
A.1.13.	Mzdové náklady	521	155 111 010,18	11 909 856,82	155 181 444,08	12 599 357,92
A.1.14.	Zákonné sociální pojistění	524	52 024 248,40	3 994 437,60	51 570 496,30	4 171 077,70
A.1.15.	Jiné sociální pojistění	525	1 285 994,02	98 306,98	0,00	0,00
A.1.16.	Zákonné sociální náklady	527	7 023 457,01	539 759,40	7 301 880,77	584 780,28
A.1.17.	Jiné sociální náklady	528	0,00	0,00	706 809,61	56 456,39
A.1.18.	Daň silniční	531	0,00	9 216,00	23 356,41	1 865,59
A.1.19.	Daň z nemovitostí	532	0,00	0,00	0,00	0,00
A.1.20.	Jiné daně a poplatky	538	58 023,82	3 843,18	177 888,39	13 876,61
A.1.22.	Smluvní pokuty a úroky z prodlení	541	183,00	0,00	4 193,00	0,00
A.1.23.	Jiné pokuty a penále	542	18 538,00	0,00	8 345,00	0,00
A.1.24.	Dary	543	0,00	0,00	0,00	0,00
A.1.25.	Prodaný materiál	544	975 464,08	2 380 194,07	588 824,50	552 090,70
A.1.26.	Manka a škody	547	27 862,44	0,00	340 018,87	0,00
A.1.27.	Tvorba fondů	548	967 095,61	0,00	0,00	0,00
A.1.28.	Odpisy dlouhodobého majetku	551	217 686 928,48	3 953 131,52	58 076 226,79	4 394 779,18
A.1.29.	Prodaný dlouhodobý nehmotný majetek	552	0,00	0,00	0,00	0,00
A.1.30.	Prodaný dlouhodobý hmotný majetek	553	0,00	0,00	0,00	0,00
A.1.31.	Prodané pozemky	554	0,00	0,00	0,00	0,00
A.1.32.	Tvorba a zúčtování rezerv	555	0,00	0,00	0,00	0,00
A.1.33.	Tvorba a zúčtování opravných položek	556	275 990,31	0,00	67 584,00	0,00
A.1.34.	Náklady z vyřazených pohledávek	557	46 782,00	0,00	31 656,60	0,00
A.1.35.	Náklady z drobného dlouhodobého majetku	558	1 239 904,08	94 650,37	0,00	0,00
A.1.36.	Ostatní náklady z činností	549	3 636 883,20	240 849,67	5 160 967,18	394 075,81
A.11.	Finanční náklady		2 624,04	0,00	141 294,60	1 631,75
A.11.1.	Prodané cenné papíry a podíly	562	0,00	0,00	0,00	0,00
A.11.2.	Úroky	562	0,00	0,00	0,65	0,00
A.11.3.	Kurzové ztráty	563	2 624,04	0,00	2 838,84	0,00
A.11.4.	Náklady z přecenění reálnou hodnotou	564	0,00	0,00	0,00	0,00
A.11.5.	Ostatní finanční náklady	569	0,00	0,00	138 455,11	1 631,75
A.111.	Náklady na transfery		0,00	0,00	0,00	0,00
A.111.1.	Náklady ústředních rozpočtů na transfery	571	0,00	0,00	0,00	0,00
A.111.2.	Náklady územních rozpočtů na transfery	572	0,00	0,00	0,00	0,00
A.V.	Daň z příjmů		1 142 777,00	3 275 703,00	1 520 000,00	4 212 300,00
A.V.1.	Daň z příjmů	591	1 541 507,00	3 275 703,00	1 520 000,00	4 212 300,00

VÝKAZ ZISKU A ZTRÁTY Příspěvkové organizace

ka dní: 31.12.2012
Správa a údržba silnic Plzeňského kraje, příspěvkové organizace, Štěpánova 18, Plzeň, 30613, IČO:72053119
(v Kč)

Strana 2/2

Číslo položky	Název položky	Syntetický účet	Účetní období			
			Běžné		Minulé	
			hlavní činnost	hospodářská činnost	hlavní činnost	hospodářská činnost
A.V.2.	Dodatečné odvody daně z příjmů	595	-398 730,00	0,00	0,00	0,00
Číslo položky	Název položky	Syntetický účet	0,00	0,00	0,00	0,00
B.	VÝNOSY CELKEM		901 443 898,52	71 770 933,33	675 220 919,37	71 793 601,76
B.I.	Výnosy z činnosti		11 980 860,15	71 770 933,33	10 240 987,86	71 793 601,76
B.I.1.	Výnosy z prodeje vlastních výrobků	601	0,00	0,00	0,00	0,00
B.I.2.	Výnosy z prodeje služeb	602	0,00	64 912 106,16	0,00	67 245 304,36
B.I.3.	Výnosy z pronájmu	603	366 578,88	2 506 533,62	928 980,15	2 542 773,77
B.I.4.	Výnosy z prodaného zboží	604	0,00	0,00	0,00	0,00
B.I.8.	Jiné výnosy z vlastních výkonů	609	0,00	0,00	0,00	0,00
B.I.9.	Smluvní pokuty a úroky z prodlení	641	2 500,00	0,00	1 367,00	0,00
B.I.10.	Jiné pokuty a penále	642	0,00	0,00	0,00	0,00
B.I.11.	Výnosy z vyřazených pohledávek	643	0,00	0,00	11 615,00	0,00
B.I.12.	Výnosy z prodeje materiálu	644	1 479 845,93	2 747 220,79	761 826,95	952 061,55
B.I.13.	Výnosy z prodeje dlouhodobého nehmotného maj	645	0,00	0,00	0,00	0,00
B.I.14.	Výnosy z prodeje dlouhodobého hmotného majet	646	974 323,88	0,00	0,00	0,00
B.I.15.	Výnosy z prodeje pozemků	647	0,00	0,00	0,00	0,00
B.I.16.	Čerpání fondů	648	516 712,00	0,00	83 344,03	0,00
B.I.17.	Ostatní výnosy z činnosti	649	8 640 899,46	1 605 072,76	8 453 854,73	1 053 462,08
B.II.	Finanční výnosy		446 696,35	0,00	34 735,11	0,00
B.II.1.	Výnosy z prodeje cenných papírů a podílů	661	0,00	0,00	0,00	0,00
B.II.2.	Úroky	662	446 696,35	0,00	34 735,11	0,00
B.II.3.	Kurzové zisky	663	0,00	0,00	0,00	0,00
B.II.4.	Výnosy z přecenění reálnou hodnotou	664	0,00	0,00	0,00	0,00
B.II.6.	Ostatní finanční výnosy	669	0,00	0,00	0,00	0,00
B.IV.	Výnosy z transferů		889 016 342,02	0,00	664 945 196,40	0,00
B.IV.1.	Výnosy vybraných ústředních vládních institucí z t	671	0,00	0,00	0,00	0,00
B.IV.2.	Výnosy vybraných místních vládních institucí z tra	672	889 016 342,02	0,00	664 945 196,40	0,00
C.	VÝSLEDEK HOSPODAŘENÍ		0,00	0,00	0,00	0,00
C.1.	Výsledek hospodaření před zdaněním		7 702 811,75	17 051 690,78	14 149 103,77	17 775 597,72
C.2.	Výsledek hospodaření běžného účetního období		6 560 034,75	13 775 987,78	12 629 103,77	13 563 297,72

Otazník sestavení: 27. února 2013

Podpisový záznam:



Plzeň, spol. s r.o.

auditorské, daňové a poradenské služby
člen Panell Kerr Forster International



ZPRÁVA

O AUDITU ÚČETNÍ ZÁVĚRKY PŘÍSPĚVKOVÉ ORGANIZACE

**Správa a údržba silnic Plzeňského kraje, příspěvková
organizace**

k 31. 12. 2012

březen 2013

ZPRÁVA NEZÁVISLÉHO AUDITORA

Příjemce

Název: Správa a údržba silnic Plzeňského kraje, příspěvková organizace
Sídlo: Škroupova 18, Plzeň, PSČ 306 13
IČO: 720 53 119
Právní forma: příspěvková organizace

Zpráva o auditu účetní závěrky

Provedli jsme audit přiložené účetní závěrky příspěvkové organizace **Správa a údržba silnic Plzeňského kraje**, která se skládá z rozvahy k **31.12.2012**, výkazu zisku a ztráty za rok končící 31.12.2012, přehledu o peněžních tocích a přehledu o změnách vlastního kapitálu za období roku 2012 a přílohy této účetní závěrky, která obsahuje popis použitých podstatných metod a další vysvětlující informace. Údaje o příspěvkové organizaci **Správa a údržba silnic Plzeňského kraje** jsou uvedeny v příloze této účetní závěrky.

Odpovědnost statutárního orgánu účetní jednotky za účetní závěrku

Statutární orgán příspěvkové organizace je odpovědný za sestavení účetní závěrky, která podává věrný a poctivý obraz v souladu s českými účetními předpisy, a za takový vnitřní kontrolní systém, který považuje za nezbytný pro sestavení účetní závěrky tak, aby neobsahovala významné (materiální) nesprávnosti způsobené podvodem nebo chybou.

Odpovědnost auditora

Naši odpovědnosti je vyjádřit na základě našeho auditu výrok k této účetní závěrce. Audit jsme provedli v souladu se zákonem o auditorech, mezinárodními auditorskými standardy a souvisejícími aplikačními doložkami Komory auditorů České republiky. V souladu s těmito předpisy jsme povinni dodržovat etické požadavky a naplánovat a provést audit tak, abychom získali přiměřenou jistotu, že účetní závěrka neobsahuje významné (materiální) nesprávnosti.

Audit zahrnuje provedení auditorských postupů k získání důkazních informací o částkách a údajích zveřejněných v účetní závěrce. Výběr postupů závisí na úsudku auditora, zahrnujícím i vyhodnocení rizik významné (materiální) nesprávnosti údajů uvedených v účetní závěrce způsobené podvodem nebo chybou. Při vyhodnocování těchto rizik auditor posoudí vnitřní kontrolní systém relevantní pro sestavení účetní závěrky podávající věrný a poctivý obraz. Cílem tohoto posouzení je navrhnout vhodné auditorské postupy, nikoli vyjádřit se k účinnosti vnitřního kontrolního systému účetní jednotky. Audit též zahrnuje posouzení vhodnosti použitých účetních metod, přiměřenosti účetních odhadů provedených vedením i posouzení celkové prezentace účetní závěrky.

Jsme přesvědčeni, že důkazní informace, které jsme získali, poskytují dostatečný a vhodný základ pro vyjádření našeho výroku bez výhrad.



Výrok auditora

Podle našeho názoru účetní závěrka podává věrný a poctivý obraz předmětu účetnictví, tj. aktiv a pasiv (finanční pozice) příspěvkové organizace Správa a údržba silnic Plzeňského kraje k 31.12.2012 a nákladů, výnosů a výsledku jejího hospodaření (finanční výkonnosti) za rok končící 31.12.2012, v souladu s českými účetními předpisy.

V Plzni, dne 11. 3. 2013

Ing. Michael Ledvína

osvědčení o zápisu do
seznamu auditorů č.1375



A handwritten signature in blue ink, appearing to be "Michael Ledvína".

HZ Plzeň spol. s r.o.
Nepomucká 10, Plzeň

osvědčení o zápisu do seznamu
auditorských společností č. 219
Ing. Michael Ledvína – jednatel