

**Výroční zpráva organizace Správa a údržba silnic  
Plzeňského kraje, příspěvková organizace  
za rok 2014**



# 1. Obsah

<b>1. Obsah</b> .....	<b>3</b>
<b>2. Základní údaje</b> .....	<b>5</b>
<b>3. Vedení organizace stav k 31.12.2014</b> .....	<b>6</b>
<b>4. Slovo generálního ředitele organizace</b> .....	<b>7</b>
<b>5. Organizační členění</b> .....	<b>8</b>
<b>6. Personální oblast</b> .....	<b>10</b>
6.1. Sociální program .....	12
6.2. Odborný růst zaměstnanců .....	12
6.3. Vztahy vedení organizace a odborové organizace .....	12
<b>7. Investiční výstavba a příprava staveb</b> .....	<b>13</b>
7.1. Příprava staveb .....	13
7.2. Realizace staveb .....	13
7.4. Správa majetku .....	20
<b>8. Provozní činnost</b> .....	<b>23</b>
8.1. Letní údržba .....	23
8.2. Zimní údržba .....	27
<b>9. Výrobní činnost</b> .....	<b>28</b>
<b>10. Veřejné zakázky</b> .....	<b>31</b>
<b>11. Systém řízení kvality</b> .....	<b>33</b>
<b>12. Bezpečnost a ochrana zdraví zaměstnanců</b> .....	<b>34</b>
12.1. Přehled pracovních úrazů .....	34
12.2. Bezpečnost a ochrana zdraví při práci, požární ochrana .....	35
<b>13. Ochrana životního prostředí</b> .....	<b>36</b>
<b>14. Interní kontrola a audit</b> .....	<b>37</b>
<b>15. Právní problematika</b> .....	<b>39</b>
<b>16. Povinné údaje dle zákona 106</b> .....	<b>39</b>
<b>17. Strategické cíle organizace</b> .....	<b>40</b>

<b>18. Ekonomické ukazatele .....</b>	<b>41</b>
18.1. Rozvaha .....	41
18.2. Výkaz zisku a ztrát .....	44
18.3. Výrok nezávislého auditora .....	46

## 2. Základní údaje

### Identifikace organizace:

Správa a údržba silnic Plzeňského kraje, příspěvková organizace

**zapsaná v obchodním rejstříku vedeného Krajským soudem v Plzni oddíl Pr, vložka 737**

Sídlo organizace: Plzeň, Jižní předměstí, Škroupova 18, PSČ 306 13

IČO : 720 53 119

**Statutární orgán generální ředitel:** Ing. Stanislav Liška do 1.1.2014 do 12.5.2014

Bc. Pavel Panuška pověřen řízením od 13.5.2014 do 14.7.2014

Bc. Pavel Panuška od 15.7.2014

**Správa a údržba silnic Plzeňského kraje, příspěvková organizace byla založena ke dni 23.11.2009 jako příspěvková organizace zřizovaná Plzeňským krajem.**

**Organizace je zřízena svým zřizovatelem na základě ustanovení § 35 odst.2 písm. j) zákona č. 129/2000 Sb., o krajích (krajské zřízení), ve znění pozdějších předpisů, a ustanovení § 27 zákona č. 250/2000 Sb., o rozpočtových pravidlech územních rozpočtů.**

**Územní působnost je na území Plzeňského kraje.**

### 3. Vedení organizace stav 31.12.2014



**Bc . Pavel Panuška**

generální ředitel



**Ing. Jana Kašparová**

provozní náměstkyně generálního ředitele



**Martin Vít**

technický náměstek generálního ředitele



**Ladislava Červenková**

pověřena řízením ekonomického úseku



**Radek Šíma**

pověřený řízením výrobní úseku

## 4. Slovo generálního ředitele organizace

Vážení partneři,

dostává se Vám do rukou Výroční zpráva SÚSPK, která rekapituluje dění a výsledky roku 2014. Roku, pro který jednoznačně nejcharakterističtější bylo slovo restrukturalizace. Přesto, že toto jednoduché krátké vyjádření velkých změn organizační struktury, zrušení oblasti jih a sever, vznik útvaru výroby, do kterých dospěla naše příspěvková organizace, vystihuje situaci v mnoha činnostech SÚSPK, máme za to, že na přípravu projektů, provoz a výrobu v roce 2014 ještě plně restrukturalizace nedolehla. To neznamená, že by nedocházelo ke zlepšování situace. Především v oblasti veřejných zakázek a zavádění nových technologií to tak zcela nepochybně již bylo. Celkové výsledky SÚSPK vykázané za rok 2014 vycházely ještě ze stavu organizace před tímto rokem. Je to dáno rozdílem charakteru dlouhodobých cílů a jejich dosažení oproti předcházejícímu pohledu na celkovou koncepci údržby a rekonstrukci silnic II. a III. tříd PK.

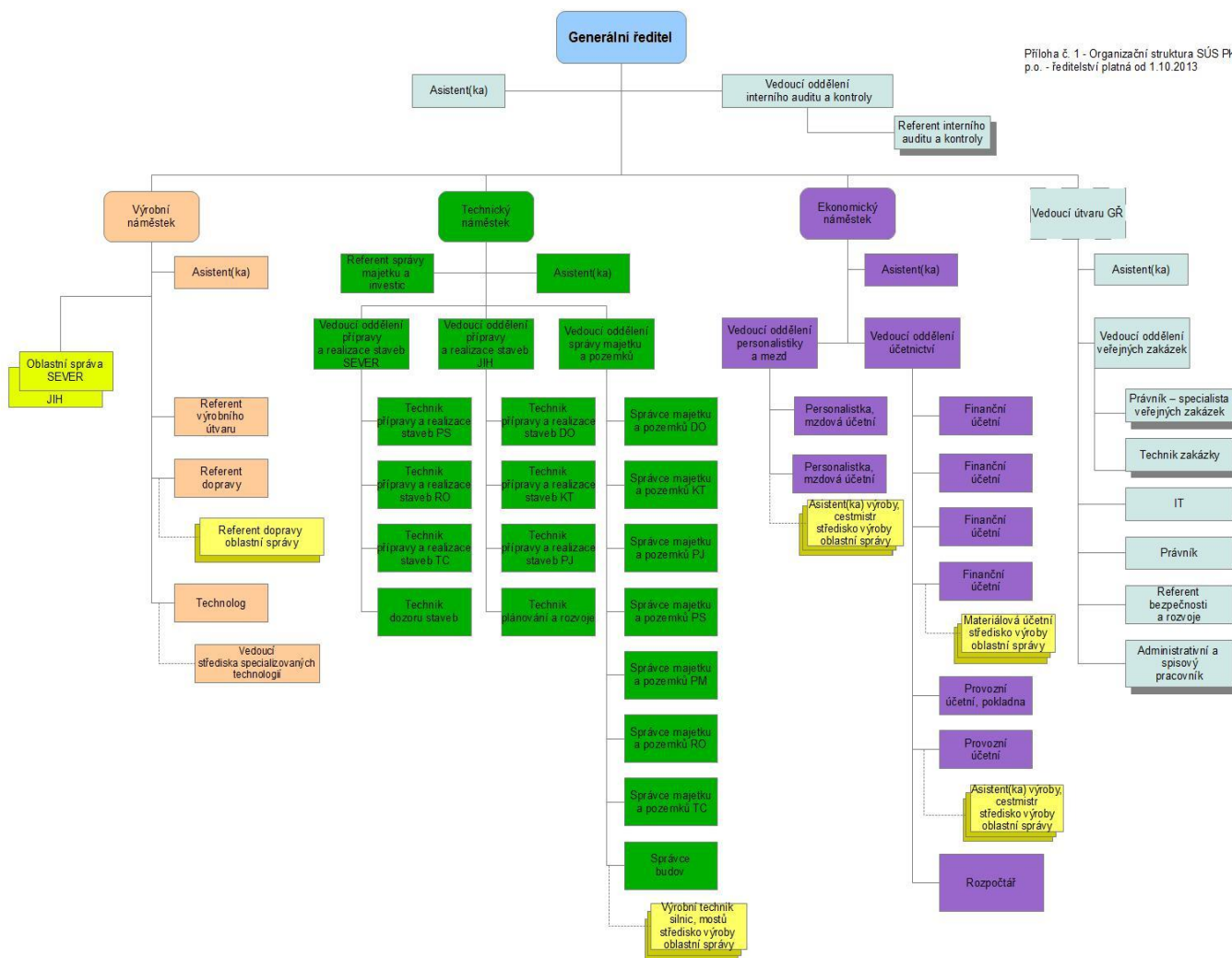
Zdůrazňujeme to proto, že s odvoláním na výše uvedené, rozhodně nelze přeceňovat dobré konečné výsledky naší organizace v uplynulém roce. Docílili jsme v oblasti veřejných zakázek zrealizování velmi administrativně náročných investičních akcí, v ekonomice dodržení provozního rozpočtu a ve výrobě navýšení souvislých oprav vozovek na 200 km, což nemá dosud obdobu. Kontroly, které byly v naší organizaci provedeny, neshledaly žádných zásadních nedostatků. Účetní audit byl bez výhrad.

Všechno má svůj rub a líc. Vyšší počet provedených kilometrů souvislých oprav silnic a zvládnutí vypsání projektů z Regionálního operačního programu NUTS Jihozápad, bylo v rámci naší organizace eliminováno nedostatkem pracovníků zaměřených na silniční stavitelství a nedostatečným strojním vybavením pro speciální technologické opravy silnic a mostů.

Jsme přesto přesvědčeni, že s odstupem času budeme vzpomínat na rok 2014 jako na rok vydařený, jako na rok, ve kterém jsme organizačními změnami stabilizovali příspěvkovou organizaci SÚSPK. Za to patří poděkování všem našim spolupracovníkům i všem partnerům

# 5. Organizační členění

Příloha č. 1 - Organizační struktura SÚS PK, p.o. - ředitelství platná od 1.10.2013



Přehled vedoucích zaměstnanců generálního ředitelství SUSPK za rok 2014

Funkce	Jméno a příjmení
<b>výrobní náměstek</b>	<b>Bc. Pavel Panuška od 1.1.2014 do 30.9.2014</b> <b>Radek Šíma od 1.10.2014 pověřený řízením</b>
<b>technický náměstek</b>	<b>Ing. Josef Felber od 1.1.2014 do 30.9.2014</b> <b>Martin Vít od 1.10.2014</b>
vedoucí odd. přípravy a realizace staveb - JIH	Ladislav Štětka
vedoucí odd. přípravy a realizace staveb - SEVER	Martin Vít
vedoucí odd. správy a majetku	Renata Chaloupková
<b>provozní náměstkyně</b>	<b>Ing. Jana Kašparová od 1.10.2014</b>
<b>ekonomický náměstek</b>	<b>Ing. Karel Sladký od 1.1.2014 do 30.9.2014</b> <b>Ladislava Červenková pověřena řízením od 1.10.2014</b>
vedoucí odd. personalistiky a mezd	Ing. Zdeňka Bittnerová
vedoucí odd. účetnictví	zastupování Hana Grogolová
<b>vedoucí úseku GŘ</b>	<b>Ing. Stanislav Brož</b>
vedoucí odd. veřejných zakázek	JUDr. Martina Králová
<b>vedoucí oddělení interního auditu</b>	<b>Mgr. František Pacht</b>
<b>ředitel Oblastní správy JIH</b>	<b>Ing. Jiří Velíšek</b>
vedoucí střediska výroby Domažlice	Petr Tomášek
vedoucí střediska výroby Klatovy	Miroslav Sušický
vedoucí střediska výroby Plzeň-jih	Jaroslav Sádlo
<b>ředitel Oblastní správy SEVER</b>	<b>Ing. Jana Kašparová</b>
vedoucí střediska výroby Plzeň sever	Milan Vodička
vedoucí střediska výroby Plzeň město	Ing. et Ing. et Ing. et Bc. Eva Nosková
vedoucí střediska výroby Rokycany	Pavel Fait
vedoucí střediska výroby Tachov	Ing. Miroslav Sedláček
<b>vedoucí střediska specializovaných činností</b>	<b>ing. Jiří Franěk</b>

## 6. Personální oblast

Vývoj počtu zaměstnanců dle kategorií k 31.12. běžného roku			
	2012	2013	2014
THP	159	161	157
D	373	384	405
POP	16	7	9
<b>Celkem</b>	<b>548</b>	<b>552</b>	<b>571</b>

Struktura zaměstnanců dle věku k 31.12. běžného roku			
	2012	2013	2014
do 30 let	42	42	37
31-50 let	286	285	291
51 a více let	220	225	243
<b>Celkem</b>	<b>548</b>	<b>552</b>	<b>571</b>

Struktura zaměstnanců dle pohlaví k 31.12. běžného roku			
	2012	2013	2014
muži	458	466	490
ženy	90	86	81
<b>Celkem</b>	<b>548</b>	<b>552</b>	<b>571</b>

Struktura zaměstnanců dle nejvyššího dosaženého vzdělání k 31.12. běžného roku			
	2012	2013	2014
Základní	33	29	26
Vyučen	339	345	371
Středoškolské	150	151	146
Vysokoškolské	26	27	28
<b>Celkem</b>	<b>548</b>	<b>552</b>	<b>571</b>

	Evidenční (fyzický) počet zaměstnanců					Skutečný průměrný přepočtený počet zaměstnanců					
	k	k	k	rozdíl	%	rok	rok	rok	rozdíl	%	stav k
	31.12.2012	31.12.2013	31.12.2014	2014-2013	2013/2014	2012	2013	2014	2014-2013	2013/2014	31.12.2014
<b>THP</b>	159	161	157	-4	97,52%	150,08	150,17	151,8	1,59	101,06%	155,1
<b>D</b>	373	384	405	21	105,47%	367,03	372,24	385,4	13,11	103,52%	405,2
<b>POP</b>	16	7	9	2	128,57%	23,35	10,91	8,95	-1,96	82,03%	8,63
<b>Celkem</b>	548	552	571	19	103,44%	540,46	533,32	546,1	12,74	102,39%	568,93

	Skutečné náklady na platy (bez OON)				
	2012	2013	2014	rozdíl	%
				2014-2013	2013/2014
<b>THP</b>	62 378 896	62 889 466	64 797 826	1 908 360	103,03%
<b>D</b>	96 740 965	100 749 137	107 713 256	6 964 119	106,91%
<b>POP</b>	3 588 547	1 615 928	1 396 410	-219 518	86,42%
<b>Celkem</b>	162 708 408	165 254 531	173 907 492	8 652 961	105,24%

	Skutečné OON				
	2012	2013	2014	rozdíl	%
				2014-2013	2013/2014
<b>THP</b>	2 074 368	1 233 969	1 977 561	743 592	160,26%
<b>D</b>	501 137	721 506	664 650	-56 856	92,12%
<b>POP</b>	1 066 523	600 641	515 047	-85 594	85,75%
<b>Celkem</b>	3 642 028	2 556 116	3 157 258	601 142	123,52%

	Průměrný plat (bez OON)				
	2012	2013	2014	rozdíl	%
				2014-2013	2013/2014
<b>THP</b>	34 637	34 899	35 582	683	101,96%
<b>D</b>	21 965	22 555	23 294	739	103,28%
<b>POP</b>	12 808	12 343	13 026	683	105,53%

## 6.1. Sociální program

K uspokojování kulturních, sociálních a dalších potřeb zaměstnanců vytváří organizace v souladu s příslušnou legislativou a kolektivní smlouvou Fond kulturních a sociálních potřeb. Ten byl v roce 2014 využíván zejména v oblasti příspěvků na závodní stravování formou stravenek, z jeho prostředků byly poskytovány dary při pracovních a životních výročích zaměstnanců organizace a jejich prvních odchodech do důchodu, nakoupeny vitamínové prostředky a financovány náklady na provoz zařízení, které slouží kulturnímu a sociálnímu rozvoji zaměstnanců. V jedné mimořádně tíživé životní situaci byla zaměstnanci organizace poskytnuta z fondu jednorázová sociální výpomoc.

Zákonné povinnosti v oblasti péče o zdraví zaměstnanců jsou v podmínkách organizace zajištěny prostřednictvím smluvních lékařů poskytujících pracovně lékařské služby. Ty zahrnují preventivní zdravotní služby, jejichž součástí je hodnocení vlivu pracovní činnosti, pracovního prostředí a pracovních podmínek na zdraví zaměstnanců, provádění preventivních prohlídek ve stanovených lhůtách a hodnocení zdravotního stavu za účelem posuzování zdravotní způsobilosti k práci, poradenství zaměřené na ochranu zdraví při práci a ochranu před pracovními úrazy, nemocemi z povolání a nemocemi souvisejícími s prací, školení v poskytování první pomoci a pravidelný dohled na pracovištích a nad výkonem práce.

## 6.2. Odborný růst zaměstnanců

Systém vzdělávání v organizaci zahrnuje nejen soubor pravidelných školení povinných pro všechny zaměstnance (oblast BOZP, PO), popř. vybrané skupiny zaměstnanců (školení řidičů z povolání, řidičů referentských vozidel, aj.), ale i školení vedoucí k odbornému růstu zaměstnanců, rozvoji jejich odborných znalostí, schopností a praktických dovedností v oboru vykonávané práce.

Prohlubováním či zvyšováním kvalifikační úrovně a kompetencí na určených pracovních pozicích získávají zaměstnanci v TH kategorii požadovaného stupně vzdělání pro výkon svěřených činností, v kategorii dělnické pak zejména oprávnění vykonávat činnosti dané zvláštní odbornou způsobilostí. V roce 2014 byla prohloubena či zvýšena kvalifikace 18 zaměstnanců organizace.

## 6.3. Vztahy vedení organizace a odborové organizace

Dne 16. ledna 2014 byla generálním ředitelem a zástupci sedmi odborových organizací působících u Správy a údržby silnic Plzeňského kraje, příspěvková organizace podepsána kolektivní smlouva pro rok 2014. Ta vycházela z principu závaznosti kolektivní smlouvy vyššího stupně a dále upravovala individuální a kolektivní vztahy mezi zaměstnavatelem a zaměstnanci a jejich vzájemná práva a povinnosti nejen v oblastech pracovněprávních závazků, ale též v péči o zaměstnance, bezpečnosti a ochraně zdraví při práci, platových nárocích a spolupráci mezi zaměstnavatelem a odborovými orgány.

## 7. Investiční výstavba a příprava staveb

### 7.1. Příprava staveb

Výdaje týkající se přípravy staveb v roce 2014 byly v celkové výši 16,5 mil. Kč a pokrývaly financování 81 investičních i neinvestičních projektových dokumentací v různé fázi rozpracovanosti i jejich konečné vyhotovení.

### 7.2. Realizace staveb

Realizace stavebních akcí r. 2014	Počet akcí	Celková částka (PK)
Investiční stavební akce PK	9	29,2 mil. Kč
Neinvestiční stavební akce PK	22	48,0 mil. Kč
Regionální operační program NUTS II Jihozápad	37	773,4 mil. Kč
Operační program životního prostředí	1	0,5 mil. Kč
Operační program Přeshraniční spolupráce - Cíl 3	1	22,7 mil. Kč
<b>Celkový objem čerpaných finančních prostředků v roce 2014</b>		<b>873,8mil. Kč</b>

Investiční a neinvestiční stavební akce hrazené z finančních prostředků Plzeňského kraje (PK) byly realizovány na sil. II. a III. tříd v celkovém objemu 77,2 mil. Kč.

V rámci 18., 20., 21., 24., 28., 30. a 33. výzvy Regionálního operačního programu NUTS II Jihozápad bylo v různém stupni přípravy a realizace 37 staveb, z nichž 16 bylo dokončeno. U staveb zařazených do 28. výzvy a výš jsou hrazeny z evropských fondů veškeré uznatelné náklady. Avšak v rámci předfinancování uhradil veškeré náklady PK a to ve výši 773,4 mil. Kč. V průběhu téhož roku byly zaslány zpět proplacené dotace z ROP za již dokončené celé stavby, příp. jednotlivé etapy staveb, tato částka činila 659,8 mil. Kč.

Z dalších dotačních programů byly zajištěny finanční prostředky na stavbu v Operačním programu Přeshraniční spolupráce „Klenčí pod Čerchovem - rekonstrukce silnice II/189“, celkové předfinancované náklady činily 38 mil. Kč, dotace byla uhrazena 10/2014 ve výši 30,4 mil. Kč. V Operačním programu životního prostředí byla zařazena stavba „Ošetření památné aleje - Lomikarova alej v Trhanově“. Celkové náklady byly ve výši 0,6 mil. Kč, dotace proplacena 12/2014 ve výši 0,3 mil. Kč.

## Vybrané stavby realizované v r. 2014:

(s podrobnějším popisem a fotodokumentací, ostatní stavební akce jsou uvedeny v příloze Výroční zprávy - tab. se stručnými popisy)

### 1. nová stavba: Městský okruh Domažlická - Křimická v Plzni

Stavba Městský okruh Domažlická – Křimická v Plzni byla vybudována jako dvoupruhová v kategorii MS 9,0/80 s minimální šířkou jízdního pruhu 3,5m a v délce 2,05Km. Tato část komunikace navázala na již realizovanou nultou etapu MO od Domažlické ulice s vyústěním na Křimické resp. Chebské ulici.

Osmipolový mostní objekt v délce 300m - nosná konstrukce je tvořena dvěma ocelovými nosníky a spřaženou železobetonovou deskou. Dva nadjezdy v délce 58m a 55m z monolitického předpjatého betonu přes trať ČD. Stavba dále obsahuje pěší a cyklistické komunikace, přeložky a výstavby inženýrských sítí (VVN, VN, DOK, DK-ČD, VTL, kanalizace) a protihlukové stěny a opěrné zdi.

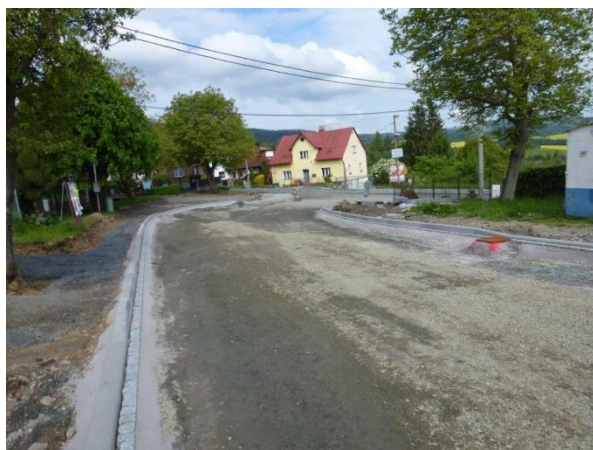
Stavbu realizovalo Sdružení Domažlická – Křimická ve složení: BERGER BOHEMIA a.s., Metrostav a.s., STRABAG a.s. a EUROVIA CS, a.s.. Vedoucím sdružením byla firma BERGER BOHEMIA a.s. Podíl SÚS PK činil 653,03 mil. Kč





## 2. rekonstrukce komunikace: Klenčí pod Čerchovem - rekonstrukce silnice II/189

Stavba řešila celkovou rekonstrukci silnice II/189 v průtahu obcí Klenčí pod Čerchovem v úseku od křižovatky se silnicí II/195 až na konec obce Klenčí pod Čerchovem. Uvedený úsek rekonstruované silnice II. třídy patří do vybrané silniční sítě Plzeňského kraje vedoucí k hraničnímu přechodu ČR/SRN - Lísková/Höll. Rekonstrukce komunikace spočívala v odstranění stávajících krytových, ložných, podkladních vrstev komunikace, a následného provedení nových konstrukčních vrstev vozovky. Kategorie rekonstruované silnice byla v místě rekonstrukce navržena jako MS2, případně MS2p s návrhovou rychlostí  $V_n=50$  km /hod. Základní šířka jízdního pruhu je 3,25 m, vodící proužek 0,25 m, základní příčný sklon vozovky je střechovitý 2,5%. Celková délka rekonstruované komunikace činí 1,872 km. Součástí průtahu byla rovněž rekonstrukce stávající dešťové kanalizace pro odvodnění komunikace, výstavba chodníků, parkovacích a přilehlých ploch (investor Městys Klenčí pod Čerchovem), a rekonstrukce železničního přejezdu v Klenčí p. Č. (investor SŽDC).



### 3. most: Rekonstrukce mostů ev.č.201-040 a ev.č.201-041 v Manětíně

Předmětem stavby byla rekonstrukce mostů ev.č. 201–040 přes Manětínský potok a ev.č. 201–041 přes místní komunikaci v intravilánu města Manětín. Součástí stavby byla úprava přílehlá křižovatky silnic II/201 a III/201 46.

Most ev.č. 201 – 040 přes Manětínský potok je most o dvou prostě uložených polích s délkou přemostění 21m. Druhý most, ev.č. 201 – 041, je o jednom poli s délkou přemostění 4 m. Založení mostu je plošné na masivních betonových opěrách a středním pilíři. Tyto konstrukce byly ponechány s provedením povrchové úpravy. Nosnou konstrukci mostů tvoří železobetonová monolitická trámová deska s podélníky a příčníky. Součástí rekonstrukce mostů bylo odstrojení na nosnou konstrukci, provedení nové spřažené desky na nosné konstrukci, nová celoplošná izolace, nové římsy a nově provedený chodník na výtokové straně mostu. Za opěrami byla provedena drenáž s vyústěním, jsou provedeny dilatační závěry, nová vozovka na mostě i obou předmostích včetně odvodnění. Celá nosná konstrukce obou mostů byla vyztužena pomocí uhlíkových lamel.

Stavební práce se prováděly za úplné uzavírky mostů a byly zahájeny v březnu 2014. Stavba byla dokončena a provoz na mostech obnoven ke dni 15. srpna 2014. Stavbu prováděla společnost Skanska a.s. s nákladem 8.746,- tis. Kč vč. DPH. Stavba byla spolufinancována z prostředků Evropské unie, programu ROP Jihozápad. Spoluinvestorem stavby bylo město Manětín, které se podílelo na výstavbě chodníku v místě upravované křižovatky silnic.



#### 4. oprava komunikace: II/183 hr. okr. RO – Lhůta

Stavba řešila opravu nevyhovujícího asfaltového krytu komunikace II/183 v úseku od hranice okresů Rokycany/Plzeň – Jih po napojení na konci starší opravy za obcí Lhůta. Celková délka opravy byla 1,276 km. Šířka vozovky se pohybuje v rozmezí 8,10-8,40. Na vozovce byly zjištěny poruchy související se stářím krytu a degradací pojiva, které již není schopné čelit účinkům od zatížení vozovky ani klimatickým vlivům. Vozovka již byla před opravou několikrát vyspravovaná běžnou údržbou. Na opravu komunikace byl zpracovaný diagnostický průzkum.

Oprava vozovky byla provedena v celé šíři komunikace. Na vozovce byly odfrézovány degradované vrstvy. Po odfrézování byla provedena prohlídka stavby a byla určena místa lokálních poruch, které byly sanovány. Drobné trhliny byly překryty sklovláknitou mřížovinou. Na závěr byla položena nová ložní vrstva z asfaltového betonu ACL16+ tl. 5cm a obrusná vrstva ACO11+ v tl. 4cm. Součástí opravy bylo i napojení sjezdů, úprava krajnic, doplnění směrových sloupků a nové vodorovné značení.

Opravu provedla firma Froněk, spol s.r.o.. Celkové náklady stavby byly 6,033 mil Kč.



### 7.3. Investiční záměry

V tomto roce byly schváleny usnesením Zastupitelstva Plzeňského kraje (ZPK) č. 430/14 stavební akce k zařazení do 30. a 33. výzvy. Na většinu uvedených staveb již je ukončeno výběrové řízení na zhotovitele a v následujícím roce budou realizovány stavby v celkové hodnotě cca 400mil. Kč:

DO	II/190 Nový Spálenec - Všeruby
DO	Rekonstrukce II/189 Dražev, kruhový objezd – Klenčí
KT	III/19018 Nýrsko - Chodská ulice
RO	II/117 Mirošov – Strašice etapa I. B a II.
RO	Rekonstrukce silnice II/232 Břasy - Liblín, etapa 1
PJ	III/183 - Štáhlavy (ulice Dr.Holuba a Masarykova)
PS	II/229 Kralovice – Kožlany
PM	III/18050 X Křimice – hranice okr. PM
TC	III/19844 Tachov – Zadní Chodov
KT	II/145 Radešov - Kašperské Hory
KT	II/187 průtah Hrádek u Sušice
PS	II/205 Aglomerační okruh – dokončení
PM	III/18019a K Hrádku
TC	II/193 Únehle – hranice okr. Tachov
KT	II/169 Horažďovice - Rabí - Sušice - 1.úsek

Usnesením RPK 2418/14 byla schválena k financování a realizaci v rámci Programu přeshraniční spolupráce Cíl 3 Česká republika – Svobodný stát Bavorsko stavební akce: „Rekonstrukce silnice III/16910 Antýgl - Modrava“, předpokládané výdaje ve výši cca 47 mil. Kč.

V příštím roce budou dokončeny realizace a fakturace staveb 30. a 33. výzvy. Jedná se ukončení dotačního programu ROP. Nadále bude pokračovat příprava staveb, které budou zařazeny v novém dotačním programu IROP na období do r. 2020.

Na základě úvodních informací bude v příštím roce uvolněn finanční příspěvek ze Státního fondu dopravní infrastruktury na opravy silnic II. a III. tříd v Plzeňském kraji ve výši cca 400 mil. Kč.

## 7.4. Správa majetku

Hlavním úkolem oddělení správy majetku je správa a evidence pozemků, budov, mostů a silnic II. a III. třídy včetně jejich součástí a příslušenství na celém území Plzeňského kraje.

Organizace spravovala v roce 2014 majetek v hodnotě 12 501 mil. Kč, z toho účetní hodnota pozemků je 1 893,7 mil. Kč, účetní hodnota budov je 395,5 mil. Kč, účetní hodnota mostů na silnicích II. a III. třídy je 1 572,8 mil. Kč a účetní hodnota silnic II. a III. třídy je 8 639 mil. Kč.

V roce 2014 byla v rámci řešení výstavby, havárií či rekonstrukcí budov proinvestována částka 17,8 mil. Kč, z toho 5,1 mil. Kč z rozpočtu Plzeňského kraje a 12,7 mil. Kč z investičního fondu naší organizace, z této částky bylo mimo jiné proinvestováno na opravu havárií 2,2 mil. Kč. Na běžné opravy budov bylo vyčerpáno 3,4 mil. Kč z rozpočtu SÚS PK.

SV Rokycany – výstavba garáží s dílnou a kotelnou CM Zbiroh



SV Rokycany – rekonstrukce střechy dílen včetně zateplení CM Rokycany



SV Tachov – oprava ocelokolny CM Vysočany



SV Plzeň – jih – rekonstrukce a rozšíření oplocení areálu CM Seč



SV Klatovy – rekonstrukce střechy dílny (bývalé kovárny) CM Klatovy



## SV Domažlice – přestavba parkovacích stání CM Domažlice



Oddělení správy majetku zajišťuje agendu likvidace a prodeje movitého majetku.

V roce 2014 byly uzavřeny 3 kupní smlouvy na prodej movitého majetku v celkovém objemu 406 tis. Kč.

Oddělení správy majetku zajistilo podklady pro uzavření

- 217 smluv o bezúplatném převodu nemovitostí a smluv darovacích (PK obdarovaný) v objemu cca 8,2 mil. Kč, jedná se především o převod vlastnictví nemovitostí České republiky do vlastnictví Plzeňského kraje a přijímání darů nemovitostí od obcí a měst Plzeňským krajem
- 42 smluv darovacích (dárce – Plzeňský kraj) v objemu cca 4 mil. Kč
- 17 smluv kupních (prodávající – Plzeňský kraj) v objemu cca 0,5 mil. Kč
- 179 smluv kupních (kupující – Plzeňský kraj) v objemu cca 7 mil. Kč;

dále bylo vydáno

- 44 komplexních stanovisek k nadměrné automobilové přepravě
- 155 komplexních stanovisek k provozování veřejné linkové osobní vnitrostátní dopravy
- 1 komplexní stanovisko ke zvláštnímu užívání pro cyklistické závody

a uzavřeno

- 184 smluv o zřízení věcného břemene - služebnosti s pohledávkami ve výši cca 2,6 mil. Kč
- 13 smluv nájemních na pozemky a stavby včetně dodatků na prodloužení smluv stávajících, s pohledávkami ve výši cca 270 tis. Kč
- 10 dodatků na prodloužení smluv o poskytnutí reklamní plochy, s pohledávkami ve výši cca 797 tis. Kč
- 78 smluv nájemních včetně dodatků na prodloužení smluv stávajících, se závazky ve výši cca 977 tis. Kč
- 45 smluv o smlouvách budoucích o zřízení věcného břemene - služebnosti
- 223 ostatních typů smluv bez finančního plnění

## 8. Provozní činnost

Provozní útvar zajišťuje na území Plzeňského kraje letní a zimní údržbu celkem 4 617 km silnic, z toho je 1 509 km silnic II. třídy a 3 108 km silnic III. třídy. Organizace dále zajišťuje zimní údržbu a vybrané činnosti z letní údržby pro Ředitelství silnic a dálnic na 478 km silnic I. třídy.

### 8.1. Letní údržba

Letní údržba je souhrn činností v těchto oblastech:

- vozovky
- dopravní značení
- bezpečnostní zařízení a vybavení
- silniční těleso a odvodnění
- mosty
- ostatní silniční objekty
- sadovnictví

#### Údržba povrchu vozovek

Zahrnuje výspravy výtluků asfaltovou směsí za horka anebo tryskovou metodou technologií Jett-patcher. Dalšími používanými technologiemi údržby silnic jsou: zalévání trhlin, emulzní nátěry, mikrokoberce a celoplošné opravy silnic.



## Dopravní značení

K orientaci, informaci a upozornění účastníků silničního provozu slouží svislé a vodorovné dopravní značení. Dobrá viditelnost a čitelnost dopravního značení pozitivně ovlivňuje bezpečnost silničního provozu. Provádíme údržbu a osazování svislého dopravního značení a pořizování a obnovu vodorovného dopravního značení.



## Bezpečnostní zařízení a vybavení

V tomto segmentu zajišťujeme údržbu a výměnu svodidel a jiných záchytných zařízení, zábradlí, směrových sloupků, silničních zrcadel a podobně.



## Silniční těleso a odvodnění

Fungující odvodnění silnice má výraznou preventivní funkci v délce životnosti konstrukčních vrstev silnice. Provádíme seřezávání krajnic, aby byl zajištěn plynulý odtok vody z povrchu silnice. Provádíme profilaci a čištění příkopů, opravy a přestavby propustků. V místech, kde je zřízena kanalizace, provádíme výměnu mříží, opravy a čištění silničních vpustí, čištění přípojek ke hlavnímu kanalizačnímu řadu a ve statutárním městě Plzeň je prováděna pravidelná deratizace vpustí.



## Mosty

Údržbu mostů dělíme na stavební a nestavební. Stavební údržbou se rozumí jakýkoliv stavební zásah na konstrukci mostu. Nestavební údržba spočívá v úklidu vozovky, čištění a údržbě chodníků, říms, zábradlí, odvodňovačů, dilatačních závěrů a prostoru pod mostem.



### Ostatní silniční objekty

V našich podmínkách se převážně jedná o údržbu opěrných zdí.



### Sadovnictví

Provádíme údržbu veškeré silniční vegetace, sekání trávy, prořezávání stromů, likvidace polomů, řez a průklest keřů atd. Zajišťujeme náhradní výsadbu stromů a jejich následnou údržbu.



## 8.2. Zimní údržba

Zimním obdobím je doba od 1. listopadu do 31. března následujícího roku. V tomto období se provádí zimní údržba podle plánu zimní údržby, ten je každoročně zpracováván a obsahuje mimo jiné seznam udržovaných silnic, jejich rozdělení dle důležitosti, technologii zimní údržby a trasy zasahujících vozidel zimní údržby.

Zimní údržbou se podle pořadí důležitosti zmírňují závady vznikající povětrnostními vlivy a podmínkami za zimních situací ve sjízdnosti silnic. K zajištění zimní údržby je organizace vybavena nákladními vozidly se sypací nástavbou a radlicí, traktory, sněhovými frézami, nakladači posypových materiálů a další technikou.



**Zimní údržba se skládá z těchto činností:**

- chemický posyp vozovek
- zdrsňovací posyp vozovek
- pluhování vozovek
- postavení zásněžek a jejich odstranění
- výroba solanky
- dispečerská služba
- zajištění úklidu po zimě



## 9. Výrobní činnost

Středisko speciálních technologií bylo zřízeno 1.1.2012.

Hlavním důvodem založení bylo efektivnější využití stávajícího technologického vybavení na území celého PK.



### Činnosti a provedené množství v roce 2014

- ošetření trhlin - 22 446 m<sup>2</sup>
- frézování vozovky - 23 665 m<sup>2</sup>
- výspravy vozovek živičnou směsí 8 082 m<sup>2</sup>
- nátěrové technologie – tenké asfaltové vrstvy – jednovrstvý nátěr - 914 990 m<sup>2</sup>
- čištění komunikací samosběrem 4 493 137 m<sup>2</sup>
- doprava kameniva - 27 216 tun
- Bagela - recyklace - 8 140 tun



Přehled plnění v hlavní činnosti - II. a III. třídy

Číslo řádku	Nákladové středisko	Plán nákladů	Čerpání	%plnění
		celorok	Skutečné náklady	z ročního plánu (sl.2/1*100)
		1	2	
1	Zimní údržba	163 540 401,00	120 881 424,14	73,92
2	Vozovky	122 004 960,00	164 524 418,66	134,85
3	Dopravní značení	7 999 117,00	5 453 562,67	68,18
4	Bezp. zařízení a vybav.	7 947 792,00	8 193 088,13	103,09
5	Silniční těleso a odvodnění	36 210 705,00	42 313 337,37	116,85
6	Mosty	8 733 618,00	8 273 045,49	94,73
7	Ostatní silniční objekty	2 417 925,00	466 805,95	19,31
8	Sadovnictví	81 719 469,00	88 707 351,02	108,55
9	Dozor,správa,ochrana	41 772 148,00	48 326 563,79	115,69
<b>10</b>	<b>Silniční síť vl.pracovníky (ř.1-9)</b>	<b>472 346 135,00</b>	<b>487 139 597,22</b>	<b>103,13</b>
11	Zimní údržba	11 809 205,00	8 827 332,11	74,75
12	Vozovky	46 538 000,00	49 852 513,66	107,12
13	Dopravní značení	2 105 000,00	1 586 040,51	75,35
14	Bezp. zařízení a vybav.	2 330 000,00	4 573 808,16	196,30
15	Silniční těleso a odvodnění	5 432 660,00	4 449 078,91	81,90
16	Mosty	2 455 000,00	2 198 995,18	89,57
17	Ostatní silniční objekty	840 000,00	766 021,96	91,19
18	Sadovnictví	3 314 000,00	2 566 146,72	77,43
19	Dozor,správa,ochrana	2 830 000,00	2 902 687,49	102,57
<b>20</b>	<b>Silniční síť dodavatelsky (ř.11-19)</b>	<b>77 653 865,00</b>	<b>77 722 624,70</b>	<b>100,09</b>
<b>21</b>	<b>Silniční síť CELKEM (ř.10+20)</b>	<b>550 000 000,00</b>	<b>564 862 221,92</b>	<b>102,70</b>

## Přehled sledovaných ukazatelů ZÚ silnic v PK za r. 2014

### Udržované silnice dle technologií

třída	Chemickými materiály	Inertními materiály	Pluhováním	Neudržováno	Celkem km
I	469	9	0	0	478
II	1 388	100	15	6	1 509
III	1 378	1 336	238	156	3 108
<b>Celkem</b>	<b>3 235</b>	<b>1 445</b>	<b>253</b>	<b>162</b>	<b>5 095</b>

### Počet okruhů

	Domažlice	Klatovy	Plzeň Město	Plzeň Jih	Kralovice	Rokycany	Tachov	Celkem
<b>Počet okruhů ZÚ</b>	<b>15</b>	<b>33</b>	<b>13</b>	<b>23</b>	<b>26</b>	<b>11</b>	<b>17</b>	<b>138</b>

### Spotřeba posypových materiálů

<b>Sůl</b>	<b>12 411 t</b>
<b>Inert</b>	<b>10 123 t</b>

### Počet najetých km při ZÚ

<b>při posypu</b>	<b>225 285 km</b>
<b>při prohrnování</b>	<b>22 833 km</b>
<b>při kontrolní jízdě</b>	<b>172 071 km</b>
<b>Celkem</b>	<b>420 189 km</b>

### Celkové finanční náklady

129 709 000 mil.

## 10. Veřejné zakázky

V roce 2014 došlo na generálním ředitelství Správy a údržby silnic Plzeňského kraje, příspěvkové organizaci, (dále jen „SÚSPK“) k vyčlenění oddělení veřejných zakázek a jeho zařazení pod Technický úsek. Důvodem tohoto opatření bylo zefektivnění zadávacích řízení na bázi lepší spolupráce mezi technickými pracovníky a referenty veřejných zakázek. V čele oddělení stála vedoucí oddělení veřejných zakázek.

Oddělení veřejných zakázek zastřešuje centrálně zadávání veškerých veřejných zakázek SÚSPK, včetně zadávání veřejných zakázek malého rozsahu.

Oddělení veřejných zakázek při své činnosti spolupracuje s Krajským úřadem, zejména Odborem dopravy a silničního hospodářství, který stanoví mantinely pro vypisování veřejných zakázek v oblasti dopravy. Veřejné zakázky SÚSPK prochází kontrolou a doporučeními Centrálního nákupu, p.o., který dohlíží nad zákonností zadávání veřejných zakázek vypisovaných organizacemi zřizovanými PK.

Další kontrolní činnost nad veřejnými zakázkami SÚSPK vykonává Výbor pro veřejné zakázky Zastupitelstva Plzeňského kraje (dále jen „Výbor“), který má za cíl napomáhat objektivní hodnotící a dozorovou činností k hospodárnému, efektivnímu a účelnému jednání zadavatelů při zadávání veřejných zakázek. Výbor informuje Zastupitelstvo Plzeňského kraje o skutečném stavu v oblasti veřejných zakázek. Výbor kontroluje zadávací podmínky nadlimitních veřejných zakázek a odůvodnění významných veřejných zakázek dle ust. § 16 písm. b) zákona o veřejných zakázkách, vyhlašovaných PK a organizacemi zřizovanými PK. Oddělení veřejných zakázek pravidelně projednává s Výborem vypisované veřejné zakázky, které spadají do jeho pravomoci.

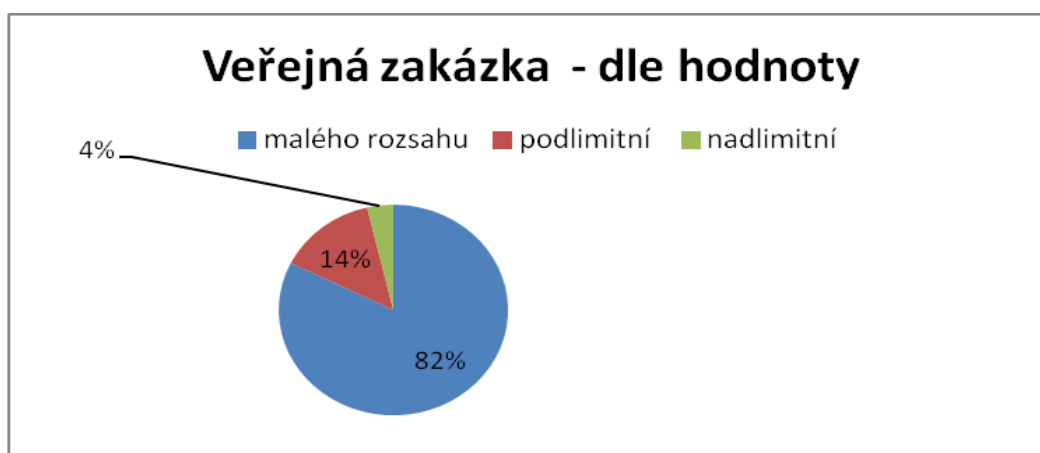
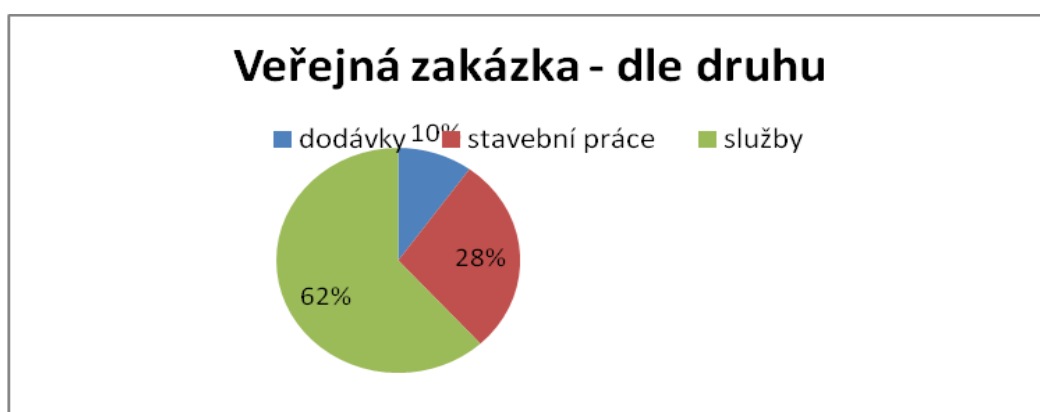
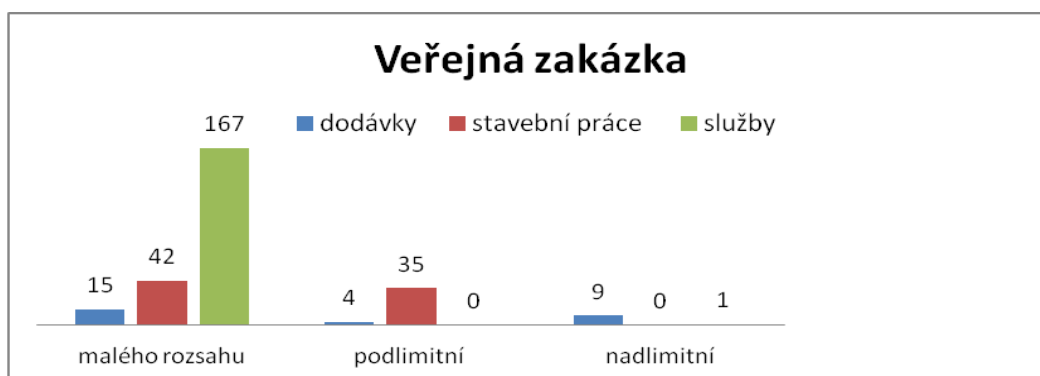
V roce 2014 bylo vypsáno celkem **273** zadávacích řízení. Z toho **28** na dodávky, **77** na stavební práce a **168** na služby.

Z hlediska předpokládané hodnoty zadávacího řízení bylo vypsáno **224** zakázek malého rozsahu a **39** zakázek podlimitních a **10** nadlimitních.

V roce 2014 bylo řešeno u ÚOHS **6** veřejných zakázek, z toho **2** x bylo řízení zastaveno, protože stěžovatelé vzali svůj návrh zpět, v **1** případě byl návrh stěžovatele zamítnut, ve **2** případech byla uložena sankce v minimální výši a **1** řízení dosud nebylo ukončeno.

## Přehled veřejných zakázek vyhlášených v roce 2014

Veřejná zakázka	malého rozsahu	podlimitní	nadlimitní	Celkem dle druhu
dodávky	15	4	9	27
stavební práce	42	35	0	77
služby	167	0	1	168
Celkem dle předpokládané hodnoty	224	39	10	273



## 11. Systém řízení kvality

SÚSPK má vytvořen, zdokumentován a udržován systém managementu kvality v souladu s požadavky normy ČSN EN ISO 9001:2009. Ve dnech 8.9.2014 – 9.9.2014 byl u organizace certifikačním orgánem vykonán dozorový audit, na jehož základě byl dne 20.10.2014 vystaven nový certifikát QMS č. 2091/2012 platný do 24.9.2015 pro všechny provozy v původním rozsahu. Současně bylo certifikačním orgánem vydáno rozhodnutí, ve kterém je konstatováno, že zavedený a udržovaný systém managementu kvality je ve shodě se všemi požadavky normy ČSN EN ISO 9001:2009.

Organizace v rámci systému kvality soustavně identifikuje všechny realizované procesy a jejich vzájemnou provázanost prostřednictvím mapy procesů, která je přílohou příručky kvality. Tato příručka je určena nejen pro zaměstnance organizace, ale i pro potřeby auditních a kontrolních orgánů.

Dozorovým auditem certifikačního orgánu bylo konstatováno, že organizace navázala v kontrolovaném období na již zavedený a zdokumentovaný systém managementu kvality a soustavně jej zkvalitňuje tak, aby odpovídal potřebám nově vzniklé organizace při neustálém naplňování zásad stanovených dokumentem Politika a cíle kvality. Naplňování zásad politiky kvality nadále zůstává prioritou při veškeré činnosti organizace, zejména při zajišťování vysoké odbornosti při provádění údržby a správy svěřeného silničního majetku.

Zásady plnění pravidel v jednotlivých oblastech činnosti organizace jsou zakotveny v systému vnitřních norem. Uvedený systém se osvědčil. Jeho funkčnost byla ověřována auditní a kontrolní činnostmi interního, ale i externího způsobu provedení. Na základě zjištěných poznatků jsou již vydané směrnice postupně přepracovávány tak, aby byly vytvářeny podmínky pro neustálé zkvalitňování a pro bezkonfliktnost všech procesů uvnitř i vně organizace tak, aby přispívaly k naplňování poslání organizace, zakotveném v její zřizovací listině.

## 12. Bezpečnost a ochrana zdraví zaměstnanců

### 12.1. Přehled pracovních úrazů

Pracovní úrazovost v roce 2014 byla evidovaná vyšší, zvýšil se také počet úrazů, se kterými zaměstnanci byli v pracovní neschopnosti oproti roku 2013. Závažnost úrazů byla ve srovnání s předešlým rokem nižší (dokonce za sledované období nejnižší). Na jeden pracovní úraz vyžadující léčení na nemocenské bylo zapotřebí v průměru necelých 30 dnů, což je polovina stavu roku předchozího. V průběhu roku nebyl zaznamenán ani jediný případ vážného pracovního úrazu a také žádný případ, kdy by bylo ohroženo více zaměstnanců naráz.

Rok	Počet úrazů	Počet úrazů s nemocnostmi nad 3 dny	Počet dnů pracovní neschopnosti	Počet dnů neschopnosti na jeden úraz
2010	19	17	955	50,29
2011	8	7	928	132,57
2012	9	4	408	102
2013	14	9	536	59,56
2014	16	12	352	29,33

Úrazovost podle jednotlivých středisek výroby v roce 2014 (s pracovní neschopností):

středisko	počet úrazů	počet hodin pracovní neschopnosti
Domažlice	3	898
Klatovy	4	650
Plzeň-jih	3	1002
Tachov	1	184
Plzeň-sever	1	72
Rokycany	0	0
Plzeň-město	0	0
CELKEM	12	2806

## 12.2. Bezpečnost a ochrana zdraví při práci, požární ochrana

V průběhu roku prováděla firma (Ing. Antonín Karásek, ASLTO požárně bezpečnostní služby) kontroly dodržování stavu bezpečnosti práce a požární ochrany jako odborně způsobilá osoba. O kontrolách byly zpracovány záznamy, popisující zjištěný stav s uvedením závad a doporučení k nápravě nedostatků. Záznamy byly po provedených kontrolách poskytovány jak přímo odpovědným vedoucím zaměstnancům, tak také jejich nadřízeným v zájmu úplného a včasného uvedení do stavu odpovídajícího legislativním předpisům.

Nejčastěji zjištěnými závadami bylo:

- nedostatečné nošení osobních ochranných prostředků (především v letním období při pracích na výpravách silnic, kde to zaměstnanci odůvodňovali vysokými teplotami),
- nesprávným či neúplným označováním hasících prostředků údaji o provedených revizích apod.

Ve spolupráci s odborovými organizacemi byly zajištěny veřejné prověrky bezpečnosti práce na pracovištích jednotlivých středisek výroby. Na těchto kontrolách se vždy zúčastnili kromě odborně způsobilé osoby, zástupci zaměstnavatele, příslušní vedoucí středisek a také zástupci odborových organizací na těchto pracovištích působící. Souhrnná zpráva byla projednána s generálním ředitelem SÚSPK.

Z hlediska bezpečnosti práce bylo s organizací v jednom případě vedené řízení, zda nemoc zaměstnanec nesouvisí s výkonem zaměstnání a nejedná se o nemoc z povolání. Odborným posudkem pracovního lékařství Fakultní nemocnice Plzeň bylo toto podezření zamítnuto.

Školení zaměstnanců jak při nástupu do pracovního poměru, tak i periodické bylo prováděné dle vnitropodnikové směrnice v průběhu roku jak odborně způsobilou osobou nebo příslušnými vedoucími zaměstnanci, též i dodavatelskou formou (řidičů vozidel nad 3,5 tuny).

Dodržování požárních předpisů bylo podrobováno soustavné kontrole na pracovištích. Bylo pracováno na aktualizaci požárních řádů a směrnic tak, aby odpovídaly rozdílným podmínkám provozu a pracovišť. V roce 2014 došlo v měsíci květnu k požáru speciálního nákladního vozidla silniční údržby, které se vzňalo krátce po výjezdu ze střediska cestou k tankování asfaltové emulze. Oheň byl zprvu hašený vlastními silami, ale musel být povolán příslušný požární útvar, který uhašení dokončil. Vyšetřováním případu nebylo zjištěno zavinění obsluhy automobilu, jednalo se o poškození hydraulického vedení v místě, které nebylo přímo přístupné.

## 13. Ochrana životního prostředí

Externí poradenství v oblasti ochrany životního prostředí zajišťovala v roce 2014 firma EKOVIKA EUROPE s.r.o.. Kontroly na střediscích a jejich provozovnách byly prováděny dle čtvrtletních plánů kontroly. Zjištění byla zapracovávána do zápisů z kontrol, které byly poskytovány jak vedoucím zaměstnancům příslušných středisek výroby, tak byly soustředovány na generálním ředitelství.

Firma byla k dispozici průběžně pro poradenskou činnost vyžadovanou příslušnými vedoucími zaměstnanci a významně se podílela na sledování a řádném evidování odpadového hospodaření, tj. zaznamenávání všech vzniklých odpadů při provádění oprav a údržby silničního majetku včetně provozu budov a provozoven, způsobu likvidace resp. předávání odpadů k likvidaci odborně způsobilým firmám apod. Firma zastupovala SÚSPK při kontrolách prováděných orgány ochrany přírody, v jednom případě i ve vedeném správním řízení, které skončilo bez postihu. Významný je podíl na zpracování vnitropodnikových předpisů a postupů pro nakládání s odpady (štěpkování, posypové hmoty - struska, skladování emulzí apod.).

V průběhu roku bylo pokračováno ve zpracovávání a aktualizaci havarijních plánů středisek, tyto dokumenty musí mít zpracovány a především odsouhlaseny příslušnými orgány životního prostředí (odbory ŽP měst a obcí). Celkem bylo do praxe uvedeno 6 nových havarijních plánů. Zbývá dopracovat posledních 7 havarijních plánů vedlejších provozoven, kde není intenzivní provoz a také stupeň vzniku ohrožení životního prostředí není tak vysoký.

Pro zpracování dat o odpadech, zpracování nutných hlášení a statistiky je využíván program firmy INISOFT s.r.o., který vyhovuje podmínkám SÚSPK. Aktualizace je prováděna průběžně s tím, že jsou zaměstnanci pracující s tímto programem jednou ročně kompletně proškoleni odborným instruktorem autora programu. Zvláštní pozornost je kromě toho věnovaná sledování plnění podmínek pro ochranu ovzduší a to jak u kotelen, tak i sledováním rozsahu spotřeby chemických látek na jednotlivých střediscích, sledováním provádění kontroly čistoty vod odcházejících z lapolů, dodržováním třídění odpadů a také označování míst určených pro umístění nebezpečných látek, odpadů apod.

Sledování legislativních změn a jejich aplikace do podmínek SÚSPK je další náplní externí poradenské firmy a to včetně spoluúčasti při provádění kontroly externími odbornými institucemi jako například inspekcí životního prostředí, či územními orgány ochrany přírody.

## 14. Interní kontrola a audit

Správa a údržba silnic Plzeňského kraje, příspěvková organizace, od svého vzniku preferuje prostřednictvím oddělení interního auditu a kontroly řádný výkon finanční kontroly. Provádění řídicí kontroly v rámci své působnosti vymezené zřizovací listinou se řídí zákonem č. 320/2001 Sb., o finanční kontrole ve veřejné správě, vyhláškou MF č. 416/2004 Sb., kterou se provádí zákon č. 320/2001 Sb., Metodickým pokynem k nastavení, provádění, udržování a prověřování vnitřního kontrolního systému v příspěvkové organizaci Plzeňského kraje a interní směrnici RS 05 Vnitřní kontrolní systém. V organizaci zavedený systém předběžných, průběžných a následných kontrol přispívá k včasnému zjištění a vyhodnocení provozních, finančních a jiných rizik, dále k zajištění hospodárného, efektivního a účelného chodu organizace a plnění vymezených cílů.

Řídicí finanční kontrola je zajišťovaná odpovědnými vedoucími zaměstnanci při přípravě operací až do jejich konečného vypořádání a vyúčtování. Vrcholným managementem bylo nastaveno řízení rizik a na jejich základě byl sestaven plán činnosti oddělení interního auditu a kontroly, které je přímo podřízeno generálnímu řediteli a je organizačně oddělené od řídicích a výkonných struktur. V roce 2014 nebyla žádná kontrolní zjištění předaná k dalšímu řízení podle zvláštních právních předpisů. Plán auditorské činnosti je sestavován jako střednědobý a roční.

V oblasti auditorských šetření byly v průběhu roku vykonány celkem 4 interní audity s následujícím výsledkem:

### **Audit výrobního útvaru**

Cílem interního auditu bylo prověření evidence vykonané práce dělnických profesí, správnost vykazování činnosti na nákladová střediska a soulad s vnitřními předpisy a skutečností. Auditní šetření bylo uskutečněno na cestmistrovství Planá a cestmistrovství Kralovice II. Předmět auditu – evidence výkonu práce a promítnutí této evidence do prvotních dokladů vnitropodnikového účetnictví. Analýzou byly zjištěny dílčí nedostatky, které byly odstraněny ještě v průběhu auditního šetření.

### **Audit zadávání vybraných externích služeb**

Cílem provedeného auditu bylo prověření dodržování zásad hospodárnosti a účelnosti v oblasti využívání externích služeb, současně s ověřením finančního limitu určeného při zadávání externích služeb. Auditní šetření bylo zaměřeno na smlouvy, objednávky, faktury a další data v účetnictví. Na základě provedeného auditního šetření byla vypracována zpráva o zjištěných z vykonaného auditu, doporučení obsažená v této zprávě byly vedením organizace akceptována.

### **Audit shody a výkonu při zaměstnávání osob na základě dohod o pracích konaných mimo pracovní poměr**

Předmětem auditu bylo zaměření na dohody o pracích konaných mimo pracovní poměr, přehled docházky, výstupy z programu SoftPC-účto, modul deník a mzdové listy.

### **Audit shody a výkonu při odstraňování škod na komunikacích a příslušenství způsobených povodněmi v červnu 2013.**

Auditní šetření bylo zaměřeno na smlouvy, objednávky, účetní a daňové doklady, včetně příloh. Správa a údržba silnic Plzeňského kraje eviduje 29 akcí, při kterých byly dodavatelský odstraňovány následky povodní z června 2013. Smyslem provedeného auditu bylo posoudit oprávněnost zařazení uvedených akcí do „dotačního programu.“ Závěr auditního šetření konstatuje, že nebyly zjištěny důvody, pro které by nemohly být auditované akce zařazeny do dotačního programu.

V průběhu hodnoceného roku nebyly zjištěny žádné zásadní odchylky od požadovaného stavu a lze konstatovat, že řídicí kontrola je prováděna v souladu se zákonem č. 320/2001 Sb. o finanční kontrole ve veřejné správě, prováděcí vyhláškou č. 416/2004 Sb. a interní směrnici RS 05 Vnitřní kontrolní systém. Lze konstatovat, že zavedený systém finančních kontrol je přiměřený a účinný.

#### **Oblast prohlubování profesních znalostí a dovedností**

V rámci soustavného prohlubování profesních znalostí a dovedností potřebných pro výkon interního auditu byly stanovené cíle splněny.

#### **Oblast metodické a konzultační činnosti**

V oblasti metodické a konzultační činnosti poskytovalo Oddělení interního auditu a kontroly soustavnou pomoc při:

- tvorbě vnitřních předpisů organizace
- zdokonalování systémů organizace, zejména v oblasti hospodárnosti, efektivnosti a účinnosti vykonávaných operací
- nastavení pracovních činností uvnitř organizace tak, aby odpovídaly právním předpisům a normám a současně vnitřním předpisům a pokynům organizace.

#### **Oblast evidence stížností**

V roce 2014 bylo evidováno celkem 6 stížností a 8 případů ostatních podání (žádosti o náhradu škody, mimosoudní a před žalobní řízení a další).

## 15. Právní problematika

V roce 2014 jsou otázky právního zastupování organizace řešeny právníkem SÚSPK, který nastoupil v listopadu 2011, ve spolupráci s vedoucí oddělení veřejných zakázek. Právník SÚSPK se podílí na přípravě smluv jednotlivých veřejných zakázek a dále pak spoluprací s jednotlivými advokátními kancelářemi na základě smluv a plných mocí realizovaných ve zvláštních a závažných případech. V současné době jsou vedeny 2 soudní spory, jeden spor se týká náhrady škody na středisku výroby Kralovice, druhý pak neuhrazené pohledávky na středisku výroby v Tachově. Celkem má organizace vedeno 48 pohledávek.

SÚSPK eviduje 30 případů vedených exekucí. Ve většině případů se jedná o případy náhrad škod způsobených viníky dopravních nehod nebo z nezaplacených faktur za provedené služby nebo dodávky. Jde většinou o nízké dlužné částky.

Dále se SÚSPK účastní 3 insolvenčních řízení jako věřitel a v jednom případě je účastníkem konkurzního řízení.

## 16. Povinné údaje dle zákona 106

Poskytování informací dle zákona č. 106/1999 Sb. je vymezeno Směrnicí Sm 08 k podmínkám a způsobu poskytování informací podle zákona č. 106/1999 Sb., o svobodném přístupu k informacím, ve znění pozdějších předpisů.

### **Informace poskytnuté v roce 2014 na základě žádosti**

V roce 2014 bylo evidováno a zabezpečeno 0 žádostí o informace podle zákona 106/1999 Sb.

## 17. Strategické cíle organizace

- Vytvořit plán pracovníků na 5 let s cílem odborně stabilizovat v oblasti silničního stavitelství a ekonomiky. Nadbytečné pracovníky pokud bude možné requalifikovat na výrobní činnost. Odchody THP do důchodu nahrazovat z vlastních zdrojů.
- Zavést program vzdělávání s cílem zvyšování kvalifikace v oblasti ekonomické, technické a technologické
- Komplexní řízení finančních prostředků SÚSPK za všechny útvary příspěvkové organizace
- Zajistit bezproblémové čerpání finančních prostředků a zdrojů SFDI, ROP, IROP a ITI
- Vytvořit koncepci rekonstrukcí a oprav silnic s cílem zabezpečit rozvoj vybrané silniční sítě
- Zpracovat optimální obsazení středisek pracovníky
- Zpracovat optimální strojní vybavení středisek s cílem vyváženého využití v letní a zimní údržbě
- Cyklický plán údržby vozovek a mostů dle technologií na 5 let
- Vyhodnocení dodavatelské a vlastní činnosti v zimní i letní údržbě a přijmutí opatření z hlediska úspory nákladů
- Zařazení střediska Plzeň město pod okres Rokycany
- Zpracovat plán strojních a stavebních investic na 5 let na základě celoročního využití strojů s důrazem na návratnost investice
- Zpracovat plán technologického rozvoje pro pořízení speciální techniky na opravy silnic s cílem dosažení úspor a zvýšení počtu km opravených silnic

# 18. Ekonomické ukazatele

## 18.1. Rozvaha

<b>Rozvaha</b> <b>Příspěvkové organizace</b> ke dni: 31.12.2014 Správa a údržba silnic Plzeňského kraje, příspěvková organizace, Skroupova 18, Plzeň, 30613, IČO:72053119 (v Kč)						
Číslo položky	Text	Syntetický účet	Běžné účetní období			Minulé úč. období
			Brutto 1	Korekce 2	Netto 3	Netto 4
a	b	c				
<b>AKTIVA CELK</b>			14 985 849 497,86	4 362 157 512,80	10 623 691 985,06	10 017 921 200,38
<b>A.</b>	<b>Stálá aktiva</b>		14 729 016 199,85	4 360 816 490,76	10 368 199 709,09	9 766 450 781,96
A.I.	Dlouhodobý nehmotný majetek		890 405,28	886 702,28	3 703,00	3 703,00
A.I.1.	Nehmotné výsledky výzkumu a vývoje	012	0,00	0,00	0,00	0,00
A.I.2.	Software	013	451 076,11	447 373,11	3 703,00	3 703,00
A.I.3.	Ocenitelná práva	014	0,00	0,00	0,00	0,00
A.I.4.	Povolenky na emise a preferenční limity	015	0,00	0,00	0,00	0,00
A.I.5.	Drobný dlouhodobý nehmotný majetek	018	439 329,17	439 329,17	0,00	0,00
A.I.6.	Ostatní dlouhodobý nehmotný majetek	019	0,00	0,00	0,00	0,00
A.I.7.	Nedokončený dlouhodobý nehmotný majetek	041	0,00	0,00	0,00	0,00
A.I.8.	Uspořádací účet technického zhodnocení dlouhodobého nehmotného majetku	044	0,00	0,00	0,00	0,00
A.I.9.	Poskytnuté zálohy na dlouhodobý nehmotný majetek	051	0,00	0,00	0,00	0,00
A.I.10.	Dlouhodobý nehmotný majetek určený k prodeji	035	0,00	0,00	0,00	0,00
A.II.	Dlouhodobý hmotný majetek		14 724 984 940,66	4 359 929 788,48	10 365 055 152,18	9 761 730 334,46
A.II.1.	Pozemky	031	1 893 699 414,84	0,00	1 893 699 414,84	1 881 619 838,55
A.II.2.	Kulturní předměty	032	0,00	0,00	0,00	0,00
A.II.3.	Stavby	021	10 607 309 015,52	3 508 750 976,23	7 098 558 039,29	6 520 437 532,54
A.II.4.	Samostatné hmotné movité věci a soubory hmotných movitých věcí	022	1 029 558 654,48	814 621 783,49	214 936 870,99	216 121 367,27
A.II.5.	Pěstelské celky trvalých porostů	025	0,00	0,00	0,00	0,00
A.II.6.	Drobný dlouhodobý hmotný majetek	028	36 557 028,76	36 557 028,76	0,00	0,00
A.II.7.	Ostatní dlouhodobý hmotný majetek	029	0,00	0,00	0,00	0,00
A.II.8.	Nedokončený dlouhodobý hmotný majetek	042	1 157 544 124,06	0,00	1 157 544 124,06	1 143 067 486,10
A.II.9.	Uspořádací účet technického zhodnocení dlouhodobého hmotného majetku	045	0,00	0,00	0,00	0,00
A.II.10.	Poskytnuté zálohy na dlouhodobý hmotný majetek	052	165 793,00	0,00	165 793,00	0,00
A.II.11.	Dlouhodobý hmotný majetek určený k prodeji	036	150 910,00	0,00	150 910,00	484 110,00
A.III.	Dlouhodobý finanční majetek		0,00	0,00	0,00	0,00
A.III.1.	Majetkové účasti v osobách s rozhodujícím vlivem	061	0,00	0,00	0,00	0,00
A.III.2.	Majetkové účasti v osobách s podstatným vlivem	062	0,00	0,00	0,00	0,00
A.III.3.	Dílové cenné papíry držené do splatnosti	063	0,00	0,00	0,00	0,00
A.III.5.	Termínované vklady dlouhodobé	068	0,00	0,00	0,00	0,00
A.III.6.	Ostatní dlouhodobý finanční majetek	069	0,00	0,00	0,00	0,00
A.IV.	Dlouhodobé pohledávky		3 140 853,91	0,00	3 140 853,91	4 716 744,50
A.IV.1.	Poskytnuté návratné finanční (v) pomoci dlouhodobé	462	0,00	0,00	0,00	0,00
A.IV.2.	Dlouhodobé pohledávky z postoupených úvěrů	464	0,00	0,00	0,00	0,00
A.IV.3.	Dlouhodobé poskytnuté zálohy	465	3 140 853,91	0,00	3 140 853,91	4 716 744,50
A.IV.5.	Dlouhodobé pohledávky z nástrojů spolufinancovaných ze zahraničí	468	0,00	0,00	0,00	0,00
A.IV.6.	Ostatní dlouhodobé pohledávky	469	0,00	0,00	0,00	0,00
A.IV.7.	Dlouhodobé poskytnuté zálohy na transfery	471	0,00	0,00	0,00	0,00
<b>B.</b>	<b>Oběžná aktiva</b>		256 833 298,01	1 341 022,04	255 492 275,97	251 470 418,42
B.I.	Zásoby		79 997 677,20	0,00	79 997 677,20	61 966 448,04
B.I.1.	Pořízení materiálu	111	0,00	0,00	0,00	0,00
B.I.2.	Materiál na skladě	112	79 997 677,20	0,00	79 997 677,20	61 966 448,04
B.I.3.	Materiál na cestě	119	0,00	0,00	0,00	0,00
B.I.4.	Nedokončená výroba	121	0,00	0,00	0,00	0,00
B.I.5.	Polootovary vlastní výroby	122	0,00	0,00	0,00	0,00
B.I.6.	Výrobky	123	0,00	0,00	0,00	0,00
B.I.7.	Pořízení zboží	131	0,00	0,00	0,00	0,00
B.I.8.	Zboží na skladě	132	0,00	0,00	0,00	0,00
B.I.9.	Zboží na cestě	138	0,00	0,00	0,00	0,00
B.I.10.	Ostatní zásoby	139	0,00	0,00	0,00	0,00
B.II.	Krátkodobé pohledávky		48 580 320,02	1 341 022,04	47 239 297,98	42 586 724,03

B.II.1.	Odběratelé	311	12 145 396,66	1 011 533,86	11 133 862,80	7 190 766,01
B.II.4.	Krátkodobé poskytnuté zálohy	314	1 115 344,00	0,00	1 115 344,00	2 367 174,00
B.II.5.	Jiné pohledávky z hlavní činnosti	315	0,00	0,00	0,00	0,00
B.II.6.	Poskytnuté návratné finanční/výpomocí krátkodobé	316	0,00	0,00	0,00	0,00
B.II.9.	Pohledávky za zaměstnanci	335	309 307,30	0,00	309 307,30	343 047,30
B.II.10.	Sociální zabezpečení	336	0,00	0,00	0,00	0,00
B.II.11.	Zdravotní/pojištění	337	0,00	0,00	0,00	0,00
B.II.12.	Důchodové spoření	338	0,00	0,00	0,00	0,00
B.II.13.	Daň z příjmů	341	1 243 320,00	0,00	1 243 320,00	2 370 490,00
B.II.14.	Jiné přímé daně	342	0,00	0,00	0,00	0,00
B.II.15.	Daň z přidané hodnoty	343	0,00	0,00	0,00	0,00
B.II.16.	Jiné daně a poplatky	344	14 825,55	0,00	14 825,55	0,00
B.II.17.	Pohledávky za vybranými/úředními vládními institucemi	346	72 000,00	0,00	72 000,00	0,00
B.II.18.	Pohledávky za vybranými/místními vládními institucemi	348	29 638 469,98	0,00	29 638 469,98	0,00
B.II.27.	Krátkodobé pohledávky z nástrojů spolufinancovaných ze zahraničí	371	0,00	0,00	0,00	0,00
B.II.28.	Krátkodobé poskytnuté zálohy na transfery	373	0,00	0,00	0,00	0,00
B.II.29.	Náklady předešlých období	381	292 639,50	0,00	292 639,50	482 718,31
B.II.30.	Příjmy předešlých období	385	1 398 116,00	0,00	1 398 116,00	632 430,00
B.II.31.	Dohadné účty aktivní	388	2 000 579,94	0,00	2 000 579,94	29 144 724,71
B.II.32.	Ostatní/krátkodobé pohledávky	377	350 321,09	329 488,18	20 832,91	55 373,70
B.III.	Krátkodobý finanční majetek		128 255 300,79	0,00	128 255 300,79	146 917 246,35
B.III.1	Majetkové cenné papíry k obchodování	251	0,00	0,00	0,00	0,00
B.III.2	Dluhové cenné papíry k obchodování	253	0,00	0,00	0,00	0,00
B.III.3	Jiné cenné papíry	256	0,00	0,00	0,00	0,00
B.III.4.	Termínované vklady krátkodobé	244	0,00	0,00	0,00	0,00
B.III.5.	Jiné běžné účty	245	2 129 220,73	0,00	2 129 220,73	4 419 171,60
B.III.9.	Běžný účet	241	123 724 236,03	0,00	123 724 236,03	140 122 791,99
B.III.10.	Běžný účet FKSP	243	2 239 061,03	0,00	2 239 061,03	2 220 498,76
B.III.15.	Ceniny	263	2 612,00	0,00	2 612,00	6 848,00
B.III.16.	Peníze na cestě	262	0,00	0,00	0,00	0,00
B.III.17.	Pokladna	261	160 171,00	0,00	160 171,00	147 936,00
PASIVA CELK			10 623 691 985,06	0,00	10 623 691 985,06	10 017 921 200,38
C.	Vlastní kapitál		10 530 396 623,98	0,00	10 530 396 623,98	9 732 312 044,27
C.I.	Jmenný účetní jednotky a upravující položky		10 421 284 956,99	0,00	10 421 284 956,99	9 626 141 023,50
C.I.1.	Jmenný účetní jednotky	401	11 728 881 866,78	0,00	11 728 881 866,78	11 584 062 297,91
C.I.3.	Transfery na pořízení dlouhodobého majetku	403	1 882 324 387,37	0,00	1 882 324 387,37	1 232 716 736,75
C.I.4.	Kurzové rozdíly	405	0,00	0,00	0,00	0,00
C.I.5.	Oceňovací rozdíly při prvotním použití metody	406	-3 192 607 392,00	0,00	-3 192 607 392,00	-3 192 607 392,00
C.I.6.	Jiné oceňovací rozdíly	407	150 910,00	0,00	150 910,00	484 110,00
C.I.7.	Opravy chyb minulých období	408	2 535 184,84	0,00	2 535 184,84	1 483 270,84
C.II.	Fondy účetní jednotky		109 111 666,99	0,00	109 111 666,99	112 059 722,44
C.II.1.	Fond odměn	411	9 500 000,00	0,00	9 500 000,00	9 500 000,00
C.II.2.	Fond kulturních a sociálních potřeb	412	2 323 960,48	0,00	2 323 960,48	2 161 782,11
C.II.3.	Rezervní fond tvořený ze zlepšeného výsledku hospodaření	413	34 459 814,26	0,00	34 459 814,26	49 006 882,93
C.II.4.	Rezervní fond z ostatních titulů	414	0,00	0,00	0,00	0,00
C.II.5.	Fond reprodukce majetku, investiční fond	416	62 827 892,25	0,00	62 827 892,25	51 391 057,40
C.III.	Výsledek hospodaření		0,00	0,00	0,00	-5 888 701,67
C.III.1.	Výsledek hospodaření/běžného účetního období	-	0,00	0,00	0,00	0,00
C.III.2.	Výsledek hospodaření/ve schvalovacím řízení	431	0,00	0,00	0,00	-5 888 701,67
C.III.3.	Výsledek hospodaření/předcházejících účetních období	432	0,00	0,00	0,00	0,00
D.	Cizí zdroje		93 295 361,08	0,00	93 295 361,08	285 609 156,11
D.I.	Rezervy		0,00	0,00	0,00	0,00

D.I.1.	Rezervy	441	0,00	0,00	0,00	0,00
D.II.	Dlouhodobé závazky		0,00	0,00	0,00	10 000,00
D.II.1.	Dlouhodobé úvěry	451	0,00	0,00	0,00	0,00
D.II.2.	Přijaté návratné finanční/výpomocí dlouhodobé	452	0,00	0,00	0,00	0,00
D.II.4.	Závazky z pronájmu	455	0,00	0,00	0,00	10 000,00
D.II.7.	Dlouhodobé přijaté zálohy	458	0,00	0,00	0,00	0,00
D.II.8.	Dlouhodobé závazky z nástrojů spolufinancovaných ze zahraničí	459	0,00	0,00	0,00	0,00
D.II.9.	Ostatní dlouhodobé závazky	472	0,00	0,00	0,00	0,00
D.III.	Krátkodobé závazky		93 295 361,08	0,00	93 295 361,08	285 599 156,11
D.III.1.	Krátkodobé úvěry	281	0,00	0,00	0,00	0,00
D.III.4.	Jiné krátkodobé půjčky	289	0,00	0,00	0,00	0,00
D.III.5.	Dotavatelé	321	57 851 399,75	0,00	57 851 399,75	249 827 849,59
D.III.7.	Krátkodobé přijaté zálohy	324	7 636,93	0,00	7 636,93	125 748,00
D.III.9.	Přijaté návratné finanční/výpomocí krátkodobé	326	0,00	0,00	0,00	0,00
D.III.10.	Zaměstnanci	331	14 394 465,00	0,00	14 394 465,00	12 990 049,00
D.III.11.	Jiné závazky vůči zaměstnancům	333	477 680,00	0,00	477 680,00	413 492,00
D.III.12.	Sociální zabezpečení	336	5 807 645,00	0,00	5 807 645,00	5 477 641,00
D.III.13.	Zdravotní pojištění	337	2 491 396,00	0,00	2 491 396,00	2 348 727,00
D.III.14.	Důchodové spoření	338	7 741,00	0,00	7 741,00	3 363,00
D.III.15.	Daň z příjmů	341	0,00	0,00	0,00	0,00
D.III.16.	Jiné přímé daně	342	2 398 657,00	0,00	2 398 657,00	2 136 114,00
D.III.17.	Daň z přidané hodnoty	343	6 216 572,37	0,00	6 216 572,37	6 546 824,51
D.III.18.	Jiné daně a poplatky	344	0,00	0,00	0,00	350,00
D.III.19.	Závazky k osobám mimo vybrané vládní instituce	345	0,00	0,00	0,00	0,00
D.III.20.	Závazky k vybraným ústředním vládním institucím	347	0,00	0,00	0,00	0,00
D.III.21.	Závazky k vybraným místním vládním institucím	349	0,00	0,00	0,00	0,00
D.III.33.	Krátkodobé závazky z nástrojů spolufinancovaných ze zahraničí	372	0,00	0,00	0,00	0,00
D.III.34.	Krátkodobé přijaté zálohy na transfery	374	0,00	0,00	0,00	0,00
D.III.35.	Výdaje přístich období	383	575 378,04	0,00	575 378,04	859 110,00
D.III.36.	Výnosy přístich období	384	40 565,99	0,00	40 565,99	91 193,26
D.III.37.	Dohadné účty pasivní	389	1 103 244,00	0,00	1 103 244,00	2 558 980,75
D.III.38.	Ostatní/krátkodobé závazky	378	1 922 980,00	0,00	1 922 980,00	2 219 714,00

## 18.2. Výkaz zisku a ztrát

<b>VÝKAZ ZISKU A ZTRÁTY</b> <b>Příspěvkové organizace</b> ke dni: 31.12.2014 Správa a údržba silnic Píseňského kraje, příspěvková organizace, Škroupova 16, Píseň, 30613, IČO:72053119 (v Kč) <span style="float: right;">Strana 1/1</span>						
Číslo položky	Název položky	Syntetický účet	Účetní období			
			Běžné		Minulé	
			hlavní činnost	hospodářská činnost	hlavní činnost	hospodářská činnost
A.	NÁKLADY CELKEM		672 074 364,91	45 940 651,42	663 017 897,76	59 165 363,92
A.I.	Náklady z činnosti		672 019 920,33	43 157 482,42	662 946 597,71	55 892 926,92
A.I.1.	Spotřeba materiálu	501	192 116 258,99	10 688 211,20	202 524 390,06	18 258 475,13
A.I.2.	Spotřeba energie	502	4 433 288,34	278 043,80	4 903 547,60	415 414,05
A.I.3.	Spotřeba jiných neskladovatelných dodávek	503	1 985 313,71	125 936,01	2 216 203,32	188 814,89
A.I.4.	Prodané zboží	504	0,00	0,00	0,00	0,00
A.I.5.	Aktivace dlouhodobého majetku	506	0,00	0,00	116 423,00	0,00
A.I.6.	Aktivace oběžného majetku	507	-19 255 696,03	0,00	-10 812 665,99	0,00
A.I.7.	Změna stavu zásob vlastní výroby	508	0,00	0,00	0,00	0,00
A.I.8.	Opravy a udržování	511	149 602 040,23	11 859 428,86	161 878 927,06	11 632 447,34
A.I.9.	Cestovné	512	4 332 245,29	274 810,71	3 670 533,03	312 719,97
A.I.10.	Náklady na reprezentaci	513	56 767,24	0,00	80 508,50	0,00
A.I.11.	Aktivace vnitroorganizačních služeb	516	-9 531 457,29	0,00	-12 602 797,59	0,00
A.I.12.	Ostatní služby	518	22 823 806,82	1 866 536,60	22 007 287,64	2 498 046,48
A.I.13.	Mzdové náklady	521	167 035 331,69	10 646 213,31	155 364 327,47	13 280 779,45
A.I.14.	Zákonné sociální pojištění	524	56 327 858,40	3 598 249,60	52 495 700,93	4 493 770,15
A.I.15.	Jiné sociální pojištění	525	651 103,05	41 301,95	1 297 574,91	110 550,09
A.I.16.	Zákonné sociální náklady	527	7 747 538,23	492 121,91	7 051 009,62	603 545,68
A.I.17.	Jiné sociální náklady	528	0,00	0,00	0,00	0,00
A.I.18.	Daň silniční	531	0,00	881,00	0,00	1 585,00
A.I.19.	Daň z nemovitostí	532	0,00	0,00	0,00	0,00
A.I.20.	Jiné daně a poplatky	538	342 367,45	3 097,53	61 058,66	2 783,34
A.I.22.	Smluvní pokuty a úroky z prodlení	541	1 435,00	0,00	22 961,00	0,00
A.I.23.	Jiné pokuty a penále	542	8 824 486,66	0,00	40 000,00	0,00
A.I.24.	Dary a jiná bezúplatná předání	543	0,00	0,00	0,00	0,00
A.I.25.	Prodaný materiál	544	235 140,63	384 733,87	166 842,63	541 750,66
A.I.26.	Manka a škody	547	466 978,17	0,00	0,00	0,00
A.I.27.	Tvorba fondů	548	324 320,63	0,00	1 693 295,00	0,00
A.I.28.	Odpisy dlouhodobého majetku	551	77 068 234,91	2 543 324,50	65 814 447,72	3 268 219,56
A.I.29.	Prodaný dlouhodobý nehmotný majetek	552	0,00	0,00	0,00	0,00
A.I.30.	Prodaný dlouhodobý hmotný majetek	553	484 110,00	0,00	821 500,00	0,00
A.I.31.	Prodané pozemky	554	0,00	0,00	0,00	0,00
A.I.32.	Tvorba a zúčtování rezerv	555	0,00	0,00	0,00	0,00
A.I.33.	Tvorba a zúčtování opravných položek	556	8 977,80	0,00	213 610,10	0,00
A.I.34.	Náklady z vyřazených pohledávek	557	1 248,00	0,00	1 225,00	0,00
A.I.35.	Náklady z drobného dlouhodobého majetku	558	2 569 629,38	159 753,69	778 013,49	65 144,34
A.I.36.	Ostatní náklady z činnosti	549	3 368 593,03	194 837,88	3 142 674,55	218 880,79
A.II.	Finanční náklady		733,58	0,00	8 807,05	0,00
A.II.1.	Prodané cenné papíry a podíly	561	0,00	0,00	0,00	0,00
A.II.2.	Úroky	562	0,00	0,00	0,00	0,00
A.II.3.	Kurzové ztráty	563	733,58	0,00	8 807,05	0,00
A.II.4.	Náklady z přecenění reálnou hodnotou	564	0,00	0,00	0,00	0,00
A.II.5.	Ostatní finanční náklady	569	0,00	0,00	0,00	0,00
A.III.	Náklady na transfery		0,00	0,00	0,00	0,00
A.III.1.	Náklady ústředních rozpočtů na transfery	571	0,00	0,00	0,00	0,00
A.III.2.	Náklady územních rozpočtů na transfery	572	0,00	0,00	0,00	0,00
A.V.	Daň z příjmů		53 711,00	2 783 169,00	62 493,00	3 272 437,00
A.V.1.	Daň z příjmů	591	53 711,00	2 783 169,00	62 493,00	3 272 437,00
A.V.2.	Dodatečné odvody daně z příjmů	595	0,00	0,00	0,00	0,00

Číslo položky	Název položky	Syntetický účet	0,00	0,00	0,00	0,00
B.	VÝNOSY CELKEM		660 342 859,41	57 672 156,92	643 835 468,29	72 459 091,72
B.I.	Výnosy z činnosti		45 128 828,50	57 672 156,92	41 999 871,22	72 459 091,72
B.I.1.	Výnosy z prodeje vlastních výrobků	601	0,00	0,00	0,00	0,00
B.I.2.	Výnosy z prodeje služeb	602	0,00	54 508 654,57	0,00	68 433 745,59
B.I.3.	Výnosy z pronájmu	603	329 215,00	1 882 574,91	334 388,96	2 386 708,17
B.I.4.	Výnosy z prodaného zboží	604	0,00	0,00	0,00	0,00
B.I.8.	Jiné výnosy z vlastních výkonů	609	0,00	0,00	0,00	0,00
B.I.9.	Smluvní pokuty a úroky z prodlení	641	26 775,29	0,00	1 455 918,51	0,00
B.I.10.	Jiné pokuty a penále	642	400 000,00	0,00	0,00	0,00
B.I.11.	Výnosy z vyřazených pohledávek	643	4 748,00	0,00	11 666,92	0,00
B.I.12.	Výnosy z prodeje materiálu	644	258 354,20	466 741,83	215 777,51	778 028,93
B.I.13.	Výnosy z prodeje dlouhodobého nehmotného majetku	645	0,00	0,00	0,00	0,00
B.I.14.	Výnosy z prodeje dlouhodobého hmotného majetku	646	324 320,63	0,00	1 402 017,48	0,00
B.I.15.	Výnosy z prodeje pozemků	647	0,00	0,00	0,00	0,00
B.I.16.	Čerpání fondů	648	34 724 397,00	0,00	26 931 550,93	0,00
B.I.17.	Ostatní výnosy z činnosti	649	9 061 018,38	814 185,61	11 648 550,91	860 609,03
B.II.	Finanční výnosy		1 178 623,52	0,00	1 277 859,84	0,00
B.II.1.	Výnosy z prodeje cenných papírů a podílů	661	0,00	0,00	0,00	0,00
B.II.2.	Úroky	662	694 513,52	0,00	456 359,84	0,00
B.II.3.	Kurzové zisky	663	0,00	0,00	0,00	0,00
B.II.4.	Výnosy z přecenění reálnou hodnotou	664	484 110,00	0,00	821 500,00	0,00
B.II.6.	Ostatní finanční výnosy	669	0,00	0,00	0,00	0,00
B.IV.	Výnosy z transferů		614 035 407,39	0,00	600 557 737,23	0,00
B.IV.1.	Výnosy vybraných ústředních vládních institucí z transferů	671	0,00	0,00	0,00	0,00
B.IV.2.	Výnosy vybraných místních vládních institucí z transferů	672	614 035 407,39	0,00	600 557 737,23	0,00
C.	VÝSLEDEK HOSPODAŘENÍ		0,00	0,00	0,00	0,00
C.1.	Výsledek hospodaření před zdaněním		-11 677 794,50	14 514 674,50	-19 119 936,47	16 566 164,80
C.2.	Výsledek hospodaření běžného účetního období		-11 731 505,50	11 731 505,50	-19 182 429,47	13 293 727,80

## 18.3. Výrok nezávislého auditora

HZ Plzeň spol. s r.o.

### ZPRÁVA NEZÁVISLÉHO AUDITORA

#### Příjemce

**Název:** Správa a údržba silnic Plzeňského kraje, příspěvková organizace  
**Sídlo:** Škroupova 18, Plzeň, PSČ 306 13  
**IČO:** 720 53 119  
**Právní forma:** příspěvková organizace

#### Zpráva o auditu účetní závěrky

Provedli jsme audit příložené účetní závěrky příspěvkové organizace **Správa a údržba silnic Plzeňského kraje**, která se skládá z rozvahy k 31.12.2014, výkazu zisku a ztráty za rok končící 31.12.2014, přehledu o peněžních tocích a přehledu o změnách vlastního kapitálu za období roku 2014 a přílohy této účetní závěrky, která obsahuje popis použitých podstatných metod a další vysvětlující informace. Údaje o příspěvkové organizaci **Správa a údržba silnic Plzeňského kraje** jsou uvedeny v příloze této účetní závěrky.

#### *Odpovědnost statutárního orgánu účetní jednotky za účetní závěrku*

Statutární orgán příspěvkové organizace je odpovědný za sestavení účetní závěrky, která podává věrný a poctivý obraz v souladu s českými účetními předpisy, a za takový vnitřní kontrolní systém, který považuje za nezbytný pro sestavení účetní závěrky tak, aby neobsahovala významné (materiální) nesprávnosti způsobené podvodem nebo chybou.

#### *Odpovědnost auditora*

Naši odpovědností je vyjádřit na základě našeho auditu výrok k této účetní závěrce. Audit jsme provedli v souladu se zákonem o auditorech, mezinárodními auditorskými standardy a souvisejícími aplikačními doložkami Komory auditorů České republiky. V souladu s těmito předpisy jsme povinni dodržovat etické požadavky a naplánovat a provést audit tak, abychom získali přiměřenou jistotu, že účetní závěrka neobsahuje významné (materiální) nesprávnosti.

Audit zahrnuje provedení auditorských postupů k získání důkazních informací o částkách a údajích zveřejněných v účetní závěrce. Výběr postupů závisí na úsudku auditora, zahrnujícím i vyhodnocení rizik významné (materiální) nesprávnosti údajů uvedených v účetní závěrce způsobené podvodem nebo chybou. Při vyhodnocování těchto rizik auditor posoudí vnitřní kontrolní systém relevantní pro sestavení účetní závěrky podávající věrný a poctivý obraz. Cílem tohoto posouzení je navrhnout vhodné auditorské postupy, nikoli vyjádřit se k účinnosti vnitřního kontrolního systému účetní jednotky. Audit též zahrnuje posouzení vhodnosti použitých účetních metod, přiměřenosti účetních odhadů provedených vedením i posouzení celkové prezentace účetní závěrky.

Jsme přesvědčeni, že důkazní informace, které jsme získali, poskytují dostatečný a vhodný základ pro vyjádření našeho výroku bez výhrad.



Výrok auditora

Podle našeho názoru účetní závěrka podává věrný a poctivý obraz předmětu účetnictví, tj. aktiv a pasiv (finanční pozice) příspěvkové organizace Správa a údržba silnic Plzeňského kraje k 31.12.2014 a nákladů, výnosů a výsledku jejího hospodaření (finanční výkonnosti) za rok končící 31.12.2014, v souladu s českými účetními předpisy.

V Plzni, dne 17.3.2015

Ing. Michael Ledvina

osvědčení o zápisu do  
seznamu auditorů č.1375



A handwritten signature in blue ink, appearing to be "Ledvina".

HZ Plzeň spol. s r.o.  
Nepomucká 10, Plzeň

osvědčení o zápisu do seznamu  
auditorských společností č. 219  
Ing. Michael Ledvina – jednatel