

**Výroční zpráva organizace Správa a údržba silnic
Plzeňského kraje, příspěvková organizace
za rok 2013**

1. Obsah

1. Obsah	3
2. Základní údaje	5
3. Vedení organizace.....	6
4. Slovo generálního ředitele organizace	7
5. Organizační členění.....	9
6. Personální oblast	11
6.1. Sociální program.....	13
6.2. Odborný růst zaměstnanců	13
6.3. Vztahy vedení organizace a odborové organizace	13
7. Investiční výstavba a příprava staveb	14
7.1. Příprava staveb.....	14
7.2. Realizace staveb	14
7.3. Investiční záměry.....	21
7.4. Správa majetku.....	22
8. Výrobní činnost.....	25
8.1. Letní údržba	25
8.2. Zimní údržba	27
8.3. Středisko technologií	29
9. Veřejné zakázky	29
10. Systém řízení kvality	34
11. Bezpečnost a ochrana zdraví zaměstnanců	35
11.1. Přehled pracovních úrazů.....	35
11.2. Bezpečnost a ochrana zdraví při práci, požární ochrana.....	35
12. Ochrana životního prostředí	37
13. Interní kontrola a audit.....	39
14. Právní problematika	41
15. Povinné údaje dle zákona 106.....	41

16. Strategické cíle organizace	42
17. Ekonomické ukazatele	43
17.1. Rozvaha	43
17.2. Výkaz zisku a ztrát	45
17.3. Výrok nezávislého auditora	48

2. Základní údaje

Identifikace organizace:

Správa a údržba silnic Plzeňského kraje, příspěvková organizace

zapsaná v obchodním rejstříku vedeného Krajským soudem v Plzni oddíl Pr, vložka 737

Sídlo organizace: Plzeň, Jižní předměstí, Škroupova 18, PSČ 306 13

IČO : 720 53 119

Statutární orgán generální ředitel: Ing. Stanislav Liška

Správa a údržba silnic Plzeňského kraje, příspěvková organizace byla založena ke dni 23.11.2009 jako příspěvková organizace zřizovaná Plzeňským krajem.

Organizace je zřízena svým zřizovatelem na základě ustanovení § 35 odst.2 písm. j) zákona č. 129/2000 Sb., o krajích (krajské zřízení), ve znění pozdějších předpisů, a ustanovení § 27 zákona č. 250/2000 Sb., o rozpočtových pravidlech územních rozpočtů.

Územní působnost je na území Plzeňského kraje.

Hlavním účelem činnosti organizace Správa a údržba silnic Plzeňského kraje, příspěvková organizace (dále jen „SÚSPK“) je kromě jiného výkon vlastnických práv Plzeňského kraje k silnicím II. a III. třídy včetně jejich součástí a příslušenství v rámci územní působnosti organizace, zabezpečení údržby, oprav a rekonstrukcí silnic II. a III. třídy v Plzeňském kraji, včetně jejich součástí a příslušenství, zajištění výstavby a modernizace silnic II. a III. třídy v Plzeňském kraji.

- zajištění rozvoje a výstavby silniční sítě Plzeňského kraje dle priorit stanovených zřizovatelem a dle úkolů, které jí zřizovatel uloží
- zajištění opatření, která povedou k efektivnějšímu využití finančních prostředků vyčleněných na správu, údržbu, opravy a rekonstrukce silnic II. a III. tříd a dalších ve vlastnictví Plzeňského kraje, včetně jejich součástí a příslušenství
- hospodaření se svěřeným majetkem Plzeňského kraje a výkon vlastnických práv k silnicím a příslušenství

Organizace je oprávněna vykonávat v návaznosti na hlavní účel příspěvkové organizace i doplňkovou činnost: inženýrská a investorská činnost, poradenská činnost, pronájem nemovitostí ve správě organizace, poskytování technických služeb, správa a údržba nemovitostí, organizování veřejných zakázek, geodetické práce, silniční motorová doprava nákladní, opravy silničních vozidel, údržba motorových vozidel a jejich příslušenství, smluvní správa a údržba silnic a ostatních pozemních komunikací a jejich součástí a příslušenství, včetně zimní údržby.

3. Vedení organizace



Ing. Stanislav Liška

generální ředitel



Ing. Josef Felber

technický náměstek generálního ředitele



Ing. Karel Sladký

ekonomický náměstek generálního ředitele



Bc. Pavel Panuška

výrobní náměstek generálního ředitele

4. Slovo generálního ředitele organizace

V roce 2013 byla ukončena transformace původních okresních správ silnic do jedné organizace. Reorganizace přinesla úspory nejen v personální oblasti, ale i v řadě nákladových a režijních položek. Ušetřené prostředky byly použity na opravy silnic.

V oblasti výstavby bylo zrealizováno 80 staveb v hodnotě 1,1 miliardy korun. Proti uplynulému roku je to nárůst o 25 %. Největší podíl na investičních akcích měly projekty realizované z Regionálního operačního programu NUTS II. Jihozápad. Požadavky na přípravu a realizaci těchto projektů jsou administrativně daleko náročnější než příprava běžných staveb a klade na naše pracovníky mimořádné nároky. Významným mimorozpočtovým zdrojem pro realizaci staveb bylo získání dotace na krytí povodňových škod a dotace na opravy silnic od Státního fondu dopravní infrastruktury. Dotace na opravy silnic byla poskytnuta až v listopadu, přestože o ni organizace žádala v květnu. Mimořádné poděkování patří všem pracovníkům, kteří se na realizaci dotací podíleli. Finanční spoluúčast při realizaci staveb z ROPu a dodatečné korekce u projektů, které byly dříve poskytovatelem dotace odsouhlaseny a proplaceny, způsobily, že byla poskytnuta zřizovatelem jen minimální částka na konkrétní projekty financované z rozpočtu Plzeňského kraje.

V oblasti výroby funguje velmi efektivně středisko technologií. Na všech střediscích výroby byla výrazně posílena a zefektivněna vlastní činnost při drobných opravách a údržbě silnic a mostů. Technologií tenkých asfaltových koberců bylo opraveno skoro 90 kilometrů silnic, bylo vyrobeno 3 000 tun živičné směsi recyklací odfrézovaných živičných povrchů. Vlastními pracovníky byly provedeny opravy na 40 mostních objektech. Běžná letní a zimní údržba probíhala podle stanoveného plánu. Přes veškeré úsilí našich pracovníků se stavebně technický stav silnic II. a III. třídy mírně zhoršuje. V roce 2013 bylo 68 % silnic ve správě naší organizace v nevyhovujícím a havarijním stavu. Pokud se nepodaří dlouhodobě alespoň zdvojnásobit finanční příspěvek na opravy a údržbu silnic, budou muset neustále naši pracovníci zdůvodňovat zoufalý stav silnic místo toho, aby tyto silnice řádně opravovali.

Nepříznivá situace financování silniční sítě je zapříčiněna neadekvátním rozpočtovým určením daní. Tato situace se zásadně promítla na výši provozního příspěvku organizace, který se dostal na úroveň roku 2007. Aby byly zajištěny elementární funkce letní a zimní údržby silnic bylo rozhodnuto generálním ředitelem, že organizace bude vedena ke ztrátě, která bude následně pokryta z fondů organizace. Vzhledem k tomu, že se nepodařilo naplnit strategické cíle organizace pro rok 2013, zůstávají stanoveny na další období.

Během roku jsme zaznamenali obrovský nárůst administrativy, resp. formálních požadavků, od orgánů státní správy a poskytovatelů dotace, zřizovatele a v neposlední řadě, úpravou zákonných norem. Nárůst se týká zejména oblasti zadávání veřejných zakázek a administrace projektů financovaných z prostředků Evropské unie. Blížící se konec plánovacího období při poskytování dotací výrazně zvýšil nároky na přípravu a realizaci nových projektů. Násobně se zvýšil počet probíhajících auditů a kontrol na již dokončených akcích. Zejména nový pohled auditních orgánů na výklad některých ustanovení zákona o veřejných zakázkách zaměstnal právníky a techniky vysvětlováním velkého množství formálních dotazů.

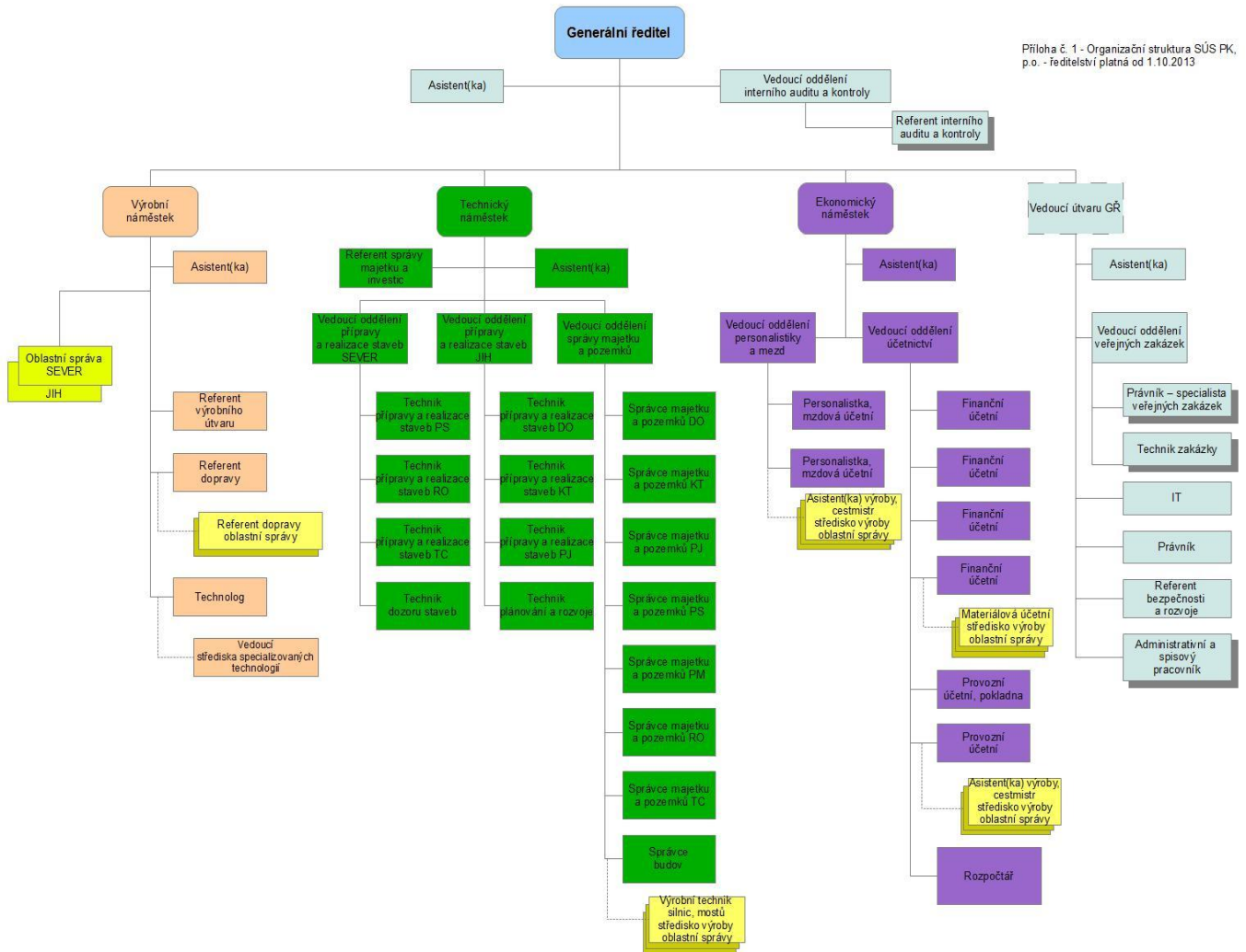
Kontroly, které byly v naší organizaci provedeny, neshledaly žádných zásadních nedostatků. Účetní audit byl bez výhrad, organizace úspěšně obhájila certifikaci ISO 9001. Bylo vyřízeno 22 000 dokumentů, vypsáno 220 veřejných zakázek a přijato k vyřízení 15 stížností a podnětů.

Velmi rád bych poděkoval za spolupráci odborovým organizacím nejen při přípravě kolektivní smlouvy, ale i za jejich celoroční práci, která vede ke spokojenosti našich zaměstnanců. O tom svědčí i míra fluktuace, která je jen 2 %. Stejně rád bych poděkoval všem zaměstnancům za jejich práci a všem orgánům a organizacím, se kterými SÚS PK spolupracuje.

Ing. Stanislav Liška
generální ředitel SÚSPK, p. o.

5. Organizační členění

Příloha č. 1 - Organizační struktura SÚS PK, p.o. - ředitelství platná od 1.10.2013



Přehled vedoucích zaměstnanců generálního ředitelství SUSPK za rok 2013	
Funkce	Jméno a příjmení
vedoucí výrobního úseku	Bc. Pavel Panuška
vedoucí technického úseku	Ing. Josef Felber
vedoucí odd. přípravy a realizace staveb - JIH	Ladislav Štětka
vedoucí odd. přípravy a realizace staveb - SEVER	Martin Vít
vedoucí odd. správy a majetku	Renata Chaloupková
vedoucí ekonomického úseku	Ing. Karel Sladký
vedoucí odd. personalistiky a mezd	Ing. Zdeňka Bittnerová
vedoucí odd. účetnictví	Ing. Anna Wirtová
vedoucí úseku GŘ	Ing. Stanislav Brož
vedoucí odd. veřejných zakázek	JUDr. Martina Králová
vedoucí oddělení interního auditu	Mgr. František Pachtl

Přehled vedoucích zaměstnanců výrobního úseku SUSPK za rok 2013	
Funkce	Jméno a příjmení
ředitel Oblastní správy JIH	Ing. Jiří Velíšek
vedoucí střediska výroby Domažlice	Petr Tomášek
vedoucí střediska výroby Klatovy	Miroslav Sušický
vedoucí střediska výroby Plzeň-jih	Jaroslav Sádlo
ředitel Oblastní správy SEVER	Ing. Jana Kašparová
vedoucí střediska výroby Plzeň sever	Milan Vodička
vedoucí střediska výroby Plzeň město	Ing. et Ing. et Ing. et Bc. Eva Nosková
vedoucí střediska výroby Rokycany	Pavel Fait
vedoucí střediska výroby Tachov	Ing. Miroslav Sedláček
vedoucí střediska specializovaných činností	Jiří Franěk

6. Personální oblast

Vývoj počtu zaměstnanců dle kategorií k 31.12. běžného roku		
	2012	2013
THP	159	161
D	373	384
POP	16	7
Celkem	548	552

Struktura zaměstnanců dle věku k 31.12. běžného roku		
	2012	2013
do 30 let	42	42
31-50 let	286	285
51 a více let	220	225
Celkem	548	552

Struktura zaměstnanců dle pohlaví k 31.12. běžného roku		
	2012	2013
muži	458	466
ženy	90	86
Celkem	548	552

Struktura zaměstnanců dle nejvyššího dosaženého vzdělání k 31.12. běžného roku		
	2012	2013
Základní	33	29
Vyučen	339	345
Středoškolské	150	151
Vysokoškolské	26	27
Celkem	548	552

POČTY ZAMĚSTNANCŮ								
	Evidenční (fyzický) počet zaměstnanců				Skutečný průměrný přepočtený počet zaměstnanců			
	k 31.12.2012	k 31.12.2013	Rozdíl (2013-2012)	% (2013/2012)	k 31.12.2012	k 31.12.2013	Rozdíl (2013-2012)	% (2013/2012)
THP	159	161	2	101,26%	150,08	150,17	0,09	100,06%
D	373	384	11	102,95%	367,03	372,24	5,21	101,42%
POP	16	7	-9	43,75%	23,35	10,91	-12,44	46,72%
Celkem	548	552	4	100,73%	540,46	533,32	-7,14	98,68%

NÁKLADY NA PLATY A OON (Kč)								
	Skutečné náklady na platy (bez OON)				Skutečné OON			
	2012	2013	Rozdíl (2013-2012)	% (2013/2012)	2012	2013	Rozdíl (2013-2012)	% (2013/2012)
THP	62 378 896	62 889 466	510 570	100,82%	2 074 368	1 233 969	-840 399	59,49%
D	96 740 965	100 749 137	4 008 172	104,14%	501 137	721 506	220 369	143,97%
POP	3 588 547	1 615 928	-1 972 619	45,03%	1 066 523	600 641	-465 882	56,32%
Celkem	162 708 408	165 254 531	2 546 123	101,56%	3 642 028	2 556 116	-1 085 912	70,18%

PRŮMĚRNÝ PLAT (Kč)				
	Průměrný plat (bez OON)			
	2012	2013	Rozdíl (2013-2012)	% (2013/2012)
THP	34 637	34 899	262	100,76%
D	21 965	22 555	590	102,69%
POP	12 808	12 343	-465	96,37%
Celkem	25 088	25 822	734	102,93%

6.1. Sociální program

K uspokojování kulturních, sociálních a dalších potřeb zaměstnanců vytváří organizace v souladu s příslušnou legislativou a kolektivní smlouvou Fond kulturních a sociálních potřeb. Ten byl v roce 2013 využíván zejména v oblasti příspěvků na závodní stravování formou stravenek, z jeho prostředků byly poskytovány dary při pracovních a životních výročích zaměstnanců organizace a jejich prvních odchodech do důchodu, nakoupeny vitamínové prostředky a financovány náklady na provoz zařízení, které slouží kulturnímu a sociálnímu rozvoji zaměstnanců. V jedné mimořádně tíživé životní situaci byla zaměstnanci organizace poskytnuta z fondu jednorázová sociální výpomoc.

Zákonné povinnosti v oblasti péče o zdraví zaměstnanců jsou v podmínkách organizace zajištěny prostřednictvím smluvních lékařů poskytujících pracovně lékařské služby. Ty zahrnují preventivní zdravotní služby, jejichž součástí je hodnocení vlivu pracovní činnosti, pracovního prostředí a pracovních podmínek na zdraví zaměstnanců, provádění preventivních prohlídek ve stanovených lhůtách a hodnocení zdravotního stavu za účelem posuzování zdravotní způsobilosti k práci, poradenství zaměřené na ochranu zdraví při práci a ochranu před pracovními úrazy, nemocemi z povolání a nemocemi souvisejícími s prací, školení v poskytování první pomoci a pravidelný dohled na pracovištích a nad výkonem práce.

6.2. Odborný růst zaměstnanců

Systém vzdělávání v organizaci zahrnuje nejen soubor pravidelných školení povinných pro všechny zaměstnance (oblast BOZP, PO), popř. vybrané skupiny zaměstnanců (školení řidičů z povolání, řidičů referentských vozidel, aj.), ale i školení vedoucí k odbornému růstu zaměstnanců, rozvoji jejich odborných znalostí, schopností a praktických dovedností v oboru vykonávané práce.

Prohlubováním či zvyšováním kvalifikační úrovně a kompetencí na určených pracovních pozicích získávají zaměstnanci v TH kategorii požadovaného stupně vzdělání pro výkon svěřených činností, v kategorii dělnické pak zejména oprávnění vykonávat činnosti dané zvláštní odbornou způsobilostí. V roce 2013 byla prohloubena či zvýšena kvalifikace 34 zaměstnanců organizace.

6.3. Vztahy vedení organizace a odborové organizace

Dne 22. ledna 2013 byla generálním ředitelem a zástupci sedmi odborových organizací působících u Správy a údržby silnic Plzeňského kraje, příspěvková organizace podepsána kolektivní smlouva pro rok 2013. Ta vycházela z principu závaznosti kolektivní smlouvy vyššího stupně a dále upravovala individuální a kolektivní vztahy mezi zaměstnavatelem a zaměstnanci a jejich vzájemná práva a povinnosti nejen v oblastech pracovněprávních závazků, ale též v péči o zaměstnance, bezpečnosti a ochraně zdraví při práci, platových nárocích a spolupráci mezi zaměstnavatelem a odborovými orgány.

7. Investiční výstavba a příprava staveb

7.1. Příprava staveb

Výdaje týkající se přípravy staveb v roce 2013 byli v celkové výši 9,8 mil. Kč a pokrývaly financování 58 investičních i neinvestičních projektových dokumentací v různé fázi rozpracovanosti i jejich konečné vyhotovení.

7.2. Realizace staveb

Realizace stavebních akcí r. 2013	Počet akcí	Celková částka (PK)
Investiční stavební akce PK	8	28,6 mil. Kč
Neinvestiční stavební akce PK	9	11,4 mil. Kč
Regionální operační program NUTS II Jihozápad	24	938,5 mil. Kč
Operační program životního prostředí	1	0,3 mil. Kč
Centrum pro regionální rozvoj - Cíl 3	1	15,3 mil. Kč
Státní fond dopravní infrastruktury – z rozpočtu SFDI	* 59	* 91,7 mil. Kč
Finanční spoluúčast z rozpočtu PK k akcím „SFDI“		* 8,4 mil. Kč

Celkový objem čerpaných finančních prostředků v roce 2013: 1 094,2 mil. Kč

*Údaj zahrnuje i akce realizované na výrobním úseku.

V rámci 11., 18., 20., 21. a 24. výzvy Regionálního operačního programu NUTS II Jihozápad bylo realizováno 23 staveb, z nichž 15 bylo dokončeno. V prosinci byla podána žádost o schválení dalších 9 staveb v 28. výzvě ROP. Náklady na tyto stavby jsou členěny na podíl Krajského úřadu PK ve výši 15% a podíl Regionálního operačního programu NUTS II Jihozápad ve výši 85% nákladů. Avšak v rámci předfinancování uhradil veškeré náklady KÚ PK a to ve výši 938,5mil. Kč. V průběhu téhož roku byly zaslány z evropských fondů zpět proplacené dotace za již dokončené celé stavby, příp. jednotlivé etapy staveb. Tato částka činila 637,5mil. Kč, z toho 31,2mil. Kč bylo zasláno Státnímu fondu dopravní infrastruktury ČR za předfinancování akce „Most ev. č. 192-03 přes Úhluvu za Úborskem s přeložkou komunikace“ v roce 2011.

Ve spolupráci se Státním fondem životního prostředí proběhlo dokončení realizace projektu „Regenerace zeleně SÚS Klatovy“, na který KÚ PK hradil 10% nákladů, tj. 0,3 mil. Kč.

V druhé polovině roku 2013 byla podepsána smlouva o poskytnutí dotace se Státním fondem dopravní infrastruktury na odstranění škod po povodni v červnu 2013 na silnicích II. a III. tříd. Po zhodnocení stavu komunikací bylo stanoveno poškozených 35 úseků, jejich opravu financoval KÚ PK ve výši 4,9 mil. Kč (tj. podíl 15%) a podíl 85% hradil SFDI ve výši 27,9 mil. Kč, z toho techniky TÚ bylo zajišťováno 10 staveb: celkové náklady 20,7mil. Kč. V listopadu byla uzavřena další smlouva se SFDI o poskytnutí dotace, a to na opravy silnic II. a III. tříd. Z celkových 20 akcí za souhrnnou částku 53,3 mil. Kč bylo zajišťováno techniky TÚ 6 akcí: výdaje SFDI v 100% činili 40,2mil. Kč. Dále byly dofinancovány ze strany SFDI 4 technologické akce ve výši 10,5mil. Kč.

Vybrané stavby realizované v r. 2013:

(s podrobnějším popisem a fotodokumentací, ostatní stavební akce jsou uvedeny v příloze Výroční zprávy - tab. se stručnými popisy)

1. nová stavba: III/11724 Obchvat Rokycany - Hrádek, úsek 1

Stavba Obchvatu silnice III/117 24 Rokycany – Hrádek byla navržena jako dvoupruhová v kategorii S 7,5/60 s minimální šířkou jízdního pruhu 3,0 m. Celková délka 1.úseku je 1,738 46 km. Součástí stavby byly pak vyvolané přeložky navazujících komunikací, sjezdů a samostatných sjezdů na přilehlé pozemky. Další součástí byly provizorní objížďkové komunikace po dobu stavby a dopravně inženýrská opatření pro jednotlivé etapy výstavby. V místě křížení stávající vodoteče (Rakovský potok) byl proveden na trase obchvatu mostní objekt (monolitický rámový most) a 2 ks rámových propustků pod hlavní trasou. Součástí stavby byly pak vodohospodářské objekty, které řeší odvedení vod z navazujícího území a z vlastní trasy silnice, přeložky vodovodních řadů a řadů kanalizačních. Kromě toho jsou pak v rámci vodohospodářských objektů řešeny i přeložky hlavních melioračních odvodňovacích zařízení. V rozsahu stavby bylo provedeno přeložení vzdušných rozvodů elektro VN 22kV a NN a přeložky sdělovacích vzdušných vedení Telefónica O2 a sdělovacích kabelů v prostoru bývalého vojenského cvičiště. Stavba zahrnovala i protihluková opatření formou protihlukové stěny v prostoru rekreační oblasti pod Kotlem a související výsadbu zeleně, která pokrývá i rozsah náhradní výsadby zeleně za odstraněnou mimoletní zeleň. Opuštěné trasy vozovek pak byly, po dokončení v rámci stavebních úprav, rekultivovány a převedeny do ploch pro zemědělskou výrobu, resp. do ploch doprovodné zeleně. Součástí hlavní trasy bylo i provedení ochranného oplocení zabráňujícímu vniknutí zvěře na komunikaci a migrační podchody pro drobné živočichy formou rámových propustků pod hlavní trasou.



2. rekonstrukce komunikace: II/230 Nepomuk – Přeštice, 1.část

Stavba byla rozdělena na pět úseků. Zásadní úseky: obchvat Kokořova a přeložka směrových oblouků nad Skašovem. Obchvat Kokořova přispívá k plynulosti dopravy na komunikaci II/230 a odklání provoz z obce. Realizovaná délka obchvatu je 1,212 km - délka 570m. Stavba přeložky (úsek č. 4 Napřímení zatáček u Skašova) přispívá k plynulosti a zejména zvýšení bezpečnosti silničního provozu v daném úseku. V extravilánu je komunikace II/230 s návrhovou kategorií S 7,5/60, což odpovídá uspořádání 2x 3,0 m jízdní pruh + 2x 0,25 m vodící proužek + 2x 0,5 m nezpevněná krajnice. V obci šířkové uspořádání komunikace odpovídá typu MS2/50 (2x 3,0 m jízdní pruh + 2x 0,5 m vodící proužek s ohraničením silničními obrubami). Směrové i výškové vedení komunikace je zachováno (s navýšením nivelety o \varnothing 50 mm). Byla provedena oprava 1 mostu. Stávající konstrukční vrstvy vozovky byly na místě recyklovány za studena. Byly pročištěny a příp. opraveny stávající silniční příkopy a propustky pod komunikací, vč. úprav nivelety stávajících připojení, z důvodu navýšení nivelety vozovky. Dále pak byly osazeny nové bezpečnostní prvky (svodidla), bylo provedeno nové vodorovné a svislé dopravní značení. Na základě dendrologického průzkumu bylo provedeno kácení stávajících dřevin a následná nová výsadba. Celková délka stavby: 10,9 km, stavba zahájena 8.3.2012, dokončena 31.5.2013, zhotovitel: sdružení Strabag a.s. + Metrostav a.s. + Porr a.s. + SAT s.r.o., celkové náklady činily 241,1 mil. Kč



3. most: Rekonstrukce mostu ev.č. 201-052 Domaslav

Tento most byl na základě závěrů poslední mostní prohlídky zařazen do plánu akcí roku 2013. Most byl postaven již v roce 1937. Válečným obdobím II. sv. války byl značně poškozen, a tak v roce 1947 byla provedena jeho generální oprava. Další drobná oprava mostu byla provedena až v roce 1975 a od té doby byl tento most bez podstatných oprav provozován až do dnešní doby. V době zpracování PD na jeho rekonstrukci byly nosníky silně zkorodované, mostní deska narušena, římsy rozpadlé, šířka mostu nevyhovující, bez zabezpečovacích prvků a stav mostu se evidentně rychle zhoršoval. Proto bylo rozhodnuto o jeho demolici a následné výstavbě nového mostu dle dnes platných norem a parametrů vyžadovaných zvýšeným provozem silniční dopravy. Nový mostní objekt je postaven v provedení jednoho pole překonávajícího vodní tok potoka Hadovky s monolitickou železobetonovou nosnou konstrukcí a celoplošnou dokonalou izolací. Mostní opěry a křídla jsou rovněž železobetonová, vč. říms s lícními prefabrikáty, do kterých jsou ukotvena zábradelní svodidla. Nový most je rozšířen a doplněn o veškerá příslušenství s těmito parametry: délkou přemostění 8,5 m, šířkou mezi obrubami 7,5 m, plochou 64 m² a výjimečnou zatížitelností až 196 t. Výstavbě mostu bylo věnováno velké úsilí jak ze strany investora, tak i ze strany zhotovitele stavby a výsledkem je dokonalé dílo, které bude sloužit svému účelu dlouhá desetiletí bez oprav, jen s drobnou údržbou. Závěrem je nutno podotknout, že stavba byla realizována v evropsky významné lokalitě Hadovka se zde žijícími chráněnými živočichy a dále s trvalými zábory zemědělské a lesní půdy v soukromém, obecním i státním vlastnictví, což představovalo přísné a náročné podmínky pro realizaci této stavby za celkovou velmi příznivou cenu 6,3 mil. Kč, zhotovitel: Eurovia, a.s.



4. oprava komunikace: III/198 50 a III/198 52 Hošťka - průtah

Obec Hošťka usilovala o opravu silnic v průtahu obcí dlouhá léta. Povrch silnic pocházel již z roku 1978 a až do roku 1989 tuto silnici užívali jen místní lidé a armáda, neboť se nacházela v hraničním pásmu se vstupem na zvláštní povolení. V dalším období neměla obec vybudované inženýrské sítě, kanalizaci a chodníky. Z tohoto důvodu se oprava silnic oddalovala. V roce 2012 měla již obec toto vše dokončeno a následovalo období přípravy zpracování PD na opravu povrchu silnic v průtahu obcí. Povrch silnic byl již v té době silně vyžilý a daleko za horizontem své životnosti. Vykazoval rozsáhlé poruchy krytu s četnými výtluky i plošného charakteru. V měsíci červnu 2013 byla oprava těchto silnic zahájena a úspěšně i dokončena. Oprava silnic spočívala v odfrézování 7 200 m² starého povrchu v celkové délce 1 101 m s následnými lokálními sanacemi a položením 50 mm nového obrusného povrchu, vč. zhotovení nového VDZ. Obec Hošťka před touto akcí ještě zřídila část chodníků, silničních obrub a opravila i svoje místní komunikace navazující na námi opravované silnice. Oboustranná vzájemná spolupráce mezi naší organizací a Obcí Hošťkou byla starostkou obce kladně oceněna. Zhotovitel stavbu kvalitně provedl za velmi krátkou dobu a i přes určitá specifika a požadavky ze strany Obce Hošťky bez jakýchkoliv víceprací za pro nás příznivou cenu 2,8 mil. Kč.



5. SFDI - škody po povodni v červnu 2013: Sušice-Luh, silnice II/169

Stavba byla vyvolána nutností stabilizace stávajícího svahu komunikace II/169, jehož havarijní stav byl následkem povodní způsobených přívalovými dešti v červnu 2013. Stavba řešila sanaci podloží komunikace II/169 v části obce Sušice ve směru na Dlouhou Ves. Sanace byla prováděna pomocí zemní konstrukce z prvků tvořených ocelovou sítí, geosyntetikem a kokosovou rohoží. V tomto místě již daným způsobem bylo podloží sanováno a tato sanace, která byla předmětem uvedené stavby, na stávající sanaci volně navazuje. Práce byly provedeny za částečné uzavírky komunikace II/169. Stavba byla zahájena 30.10.2013 a dokončena 9.12.2013.

Projektovou dokumentaci pro realizaci stavby zpracovala společnost ARCADIS CZ a.s. a stavbu provedla společnost ALGON a.s. Stavební náklady stavby činily 3.200.042,83 Kč vč. DPH. V rámci „Smlouvy o poskytnutí dotace na odstranění škod po povodni“ uzavřené se Státním fondem dopravní infrastruktury ČR, byla poskytnuta dotace na opravu ve výši 85% nákladů.



6. SFDI – opravy sil. II. a III. tříd: Pocinovice

Stavba řeší opravu části povrchu komunikace II/192. Komunikace má v předmětném úseku proměnné šířkové uspořádání. Průměrná šířka komunikace je 5,5 m. Nová úprava krytu je provedena ve stávající šířce vozovky.

Začátek opravy je situován v rozjezdu křižovatky se silnicí I/22 ve staničení km 0,008⁵². Oprava je dále vedena ve směru pasportního staničení k obci Pocinovice, kde končí ve staničení km 2,133⁶⁴. Technologie opravy komunikace spočívala v odfrézování stávající obrusné vrstvy s vyrovnáním profilu s minimálním nasazením 20 mm. Po odfrézování byla komunikace očištěna, provedena oprava neúnosných míst geomřížemi, došlo k zalití trhlin a spár, a následné pokládce ložné vrstvy "ACL 22+ 50/70" v tloušťce 70 mm a obrusné vrstvy "ACO 11+ 50/70" v tloušťce 40 mm. Podél komunikace byly provedeny nezpevněné krajnice z asfaltového recyklátu. Došlo též k obnově vodorovného dopravního značení v plastu. Součástí stavby byla rovněž povrchová úprava všech navazujících sjezdů, rozjezdů křižovatek a autobusových zastávek. Délka opravovaného úseku komunikace je 2 125,12 bm. Stavba byla zahájena 26.11.2013 a dokončena 16.12.2013.



7.3. Investiční záměry

V roce 2013 bylo schváleno usnesením Zastupitelstva Plzeňského kraje (ZPK) č. 333/13 ze dne 9.12.2013 zařazení 9 projektů do 28. výzvy, které budou realizovány v celkové hodnotě cca 405mil.Kč v r. 2014:

Rekonstrukce silnice II/232 Břasy - Liblín, etapa 1
Rekonstrukce silnice II/198 Pernolec-Přimda, úsek 3
II/145 a II/169 Dlouhá Ves - Radešov (úsek A)
II/190 Všeruby - Chudenín
III/18025 a III/18027 průtah Štěnovice, rekonstrukce
Most ev.č. 18027-2 Předence
II/205 Modernizace aglomeračního okruhu (Mrtník)
II/190 Gerlova Huť - Hartmanice
Horní Bříza - rekonstrukce mostu ev.č. 1804-2

Nadále budou pokračovat 2 největší stavby na území Plzně – města zařazené v 18. výzvě: „Městský okruh Domažlická - Křimická v Plzni“ i „Silnice II/231 Plzeň, Plaská - Na Roudné - Chrástecká, 1.etapa“, jejich výstavba bude ukončena na přelomu r.2014/2015. Ve výzvách 20., 21. a 24. bude dokončeno dalších 7 staveb.

V roce 2014 budou vyhlášeny poslední výzvy (předpokládaný termín: březen a květen 2014) k podání žádostí do Regionálního operačního programu NUTS II Jihozápad na poskytnutí dotace v celkovém objemu 300 – 500 mil. Kč. Realizací staveb v těchto výzvách budou dočerpané veškeré finanční prostředky alokované pro Plzeňský kraj. Úspěšné dokončení tohoto záměru je hlavní prioritou v rámci efektivního hospodaření s finančními prostředky PK vzhledem k významnému podílu dotací z Evropské unie na výdajích do dopravní infrastruktury na území Plzeňského kraje.

7.4. Správa majetku

Hlavním úkolem oddělení správy majetku je správa a evidence pozemků, budov, mostů a silnic II. a III. třídy včetně jejich součástí a příslušenství na celém území Plzeňského kraje.

Organizace spravovala v roce 2013 majetek v hodnotě 11 640,7 mil. Kč, z toho účetní hodnota pozemků je 1 883 mil. Kč, účetní hodnota budov je 402,2 mil. Kč, účetní hodnota mostů na silnicích II. a III. třídy je 1 443,5 mil. Kč a účetní hodnota silnic II. a III. třídy je 7 912 mil. Kč.

V roce 2013 byla v rámci řešení havárií či rekonstrukcí budov proinvestována částka 16,3 mil. Kč, z toho 7,9 mil. Kč z rozpočtu Plzeňského kraje a 8,4 mil. Kč z investičního fondu naší organizace, z této částky bylo mimo jiné proinvestováno na opravu havárií 4,9 mil. Kč, na běžné opravy budov bylo vyčerpáno 3 mil. Kč z rozpočtu SÚSPK.

SV Tachov – Rekonstrukce haly na sůl v Záchlumí



SV Plzeň - jih – Stavební úpravy areálu CM Seč – dílčí SO celková rekonstrukce rampy



SV Plzeň – sever, CM Kralovice – rekonstrukce haly na sůl



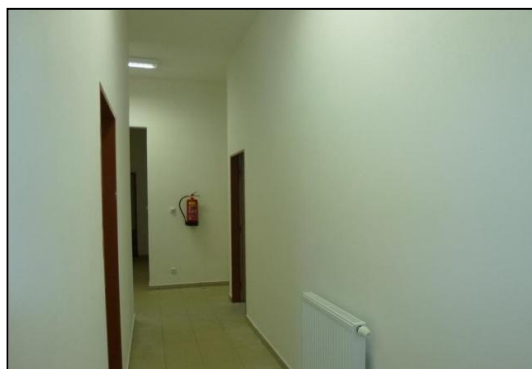
SV Domažlice – rekonstrukce havarijního stavu střechy skladu



SV Plzeň – sever , CM Mariánský Týnec – rekonstrukce stav.buňky



SV Klatovy – stavební úpravy skladu na kanceláře



Oddělení správy majetku zajišťuje agendu likvidace a prodeje movitého majetku.
V roce 2013 bylo uzavřeno 25 kupních smluv na prodej movitého majetku v celkovém objemu 1,85 mil. Kč.

Oddělení správy majetku zajistilo podklady pro uzavření

- 78 smluv o bezúplatném převodu nemovitostí v objemu cca 23,7 mil. Kč, jedná se především o převod vlastnictví nemovitostí České republiky do vlastnictví Plzeňského kraje
- 16 smluv darovacích (obdarovaný – Plzeňský kraj) v objemu cca 8,1 mil. Kč
- 33 smluv darovacích (dárce – Plzeňský kraj) v objemu cca 6,3 mil. Kč
- 52 smluv kupních (prodávající – Plzeňský kraj) v objemu cca 3,5 mil. Kč
- 13 smluv kupních (kupující – Plzeňský kraj) v objemu cca 1,8 mil. Kč;

dále bylo vydáno

- 54 komplexních stanovisek k nadměrné automobilové přepravě
- 205 komplexních stanovisek k provozování veřejné linkové osobní vnitrostátní dopravy
- 1 komplexní stanovisko ke zvláštnímu užívání pro cyklistické závody

a uzavřeno

- 222 smluv o zřízení věcného břemene s pohledávkami ve výši cca 3,7 mil. Kč
- 2 smlouvy nájemní na pozemky a stavby a 11 dodatků na prodloužení smluv stávajících, s pohledávkami ve výši cca 400 tis. Kč
- 3 smlouvy o poskytnutí reklamní plochy a 6 dodatků na prodloužení smluv stávajících, s pohledávkami ve výši cca 762 tis. Kč
- 10 smluv nájemních a 2 dodatky na prodloužení smluv stávajících, kde závazky byly cca 102 tis. Kč
- 31 smluv o smlouvách budoucích o zřízení VB
- 139 ostatních typů smluv bez finančního plnění

8. Výrobní činnost

8.1. Letní údržba

Letní údržba je souhrn činností v těchto oblastech:

- vozovky
- dopravní značení
- bezpečnostní zařízení a vybavení
- silniční těleso a odvodnění
- mosty
- ostatní silniční objekty
- sadovnictví

Vozovky - Správa a údržba silnic Plzeňského kraje provádí údržbu celkem 5 074 km v Plzeňském kraji, z čehož je 461 km silnic I. třídy smluvně pro stát.



Při údržbě vozovek se jedná o zajištění úklidu jak strojnými zametači, tak někdy i ručně, poté následují výspravy povrchu vozovek teplou obalovanou směsí anebo tryskové výspravy, které jsou v současné době převažujícím druhem výsprav komunikací, především nižších tříd.



Další důležitou údržbovou činností jsou nátěry ze silničního asfaltu, i tuto činnost bychom měli zajišťovat v budoucnu výhradně vlastními pracovníky. Dodavatelsky jsou pokládány mikrokoberce a velkoplošné výspravy teplou obalovanou směsí.

Dopravní značení - naše organizace má za jeden z hlavních úkolů údržbu svislého a vodorovného dopravního značení. Údržba svislého dopravního značení je prioritní, protože má zásadní vliv na bezpečnost silniční dopravy a musí být soustavná. Obnova vodorovného dopravního značení je z klimatických důvodů sezonní prací. V této oblasti, především na silnicích dopravně zatížených, zásadně přispívá k bezpečnosti dopravy.



Bezpečnostní zařízení a vybavení - údržba, kterou provádíme v této oblasti, se týká svodidel, zábradlí, směrových sloupků, silničních zrcadel atd.



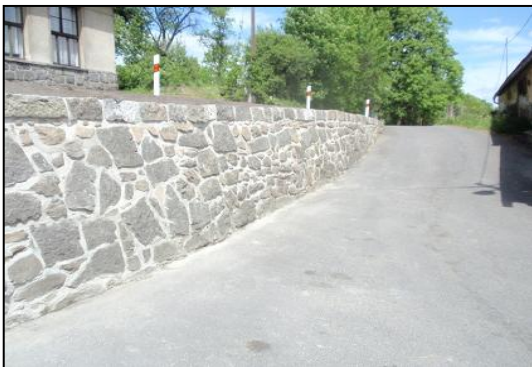
Silniční těleso a odvodnění - pro naši organizaci mají činnosti obsažené v této oblasti především preventivní funkci vzhledem k životnosti silnice jako stavby. Jedná se o seřezávání krajnic a čištění příkopů, aby byl zajištěn plynulý odtok vody z komunikace, opravy a přestavby propustků, čištění silniční kanalizace, výměna mříží na vpustech atd. Hlavní sezonou pro tyto práce je konec zimního období a začátek jara a potom období před nástupem zimy.



Mosty - údržbu mostů dělíme na stavební a nestavební. Nestavební údržba spočívá v úklidu vozovky, odvodňovačů, vyčištění dilatačních závěrů, vyčištění prostoru pod mostem atd. Stavební údržbou se rozumí jakýkoliv stavební zásah na konstrukci mostu.



Ostatní silniční objekty - v našich podmínkách se jedná o údržbu převážně opěrných zdí.



Sadovnictví - provádíme údržbu veškeré silniční vegetace, sekání trávy, prořezávání stromů, likvidace polomů, řez a průklest keřů atd. Pro tyto činnosti jsme vybaveni speciální technikou, kterou se snažíme postupně modernizovat.



8.2. Zimní údržba

Do této oblasti řadíme všechny činnosti nutné k zabezpečení sjízdnosti v zimním období. Podle zákona musíme zmírňovat následky zimního počasí. Patří sem předzásobení posypovými materiály, jak posypovou solí, tak zdrsňovacím posypem. Toto předzásobení musí být dokončeno do konce října. Vlastní výkon zimní údržby provádíme podle zpracovaného plánu zimní údržby. Každé středisko výroby má svého dispečera ZÚ, který řídí práci při zimní údržbě na svém okrese.



Zimní údržba se skládá z těchto činností:

- chemický posyp vozovek
- zdrsňovací posyp vozovek
- pluhování vozovek
- postavení zásněžek a jejich odstranění
- výroba solanky
- dispečerská služba
- zajištění úklidu po zimě

Pro chemický i zdrsňovací posyp je SÚSPK vybavena nákladními vozidly se sypací nástavbou, každé vozidlo má svoji předsazenou radlici, většina sypacích nástaveb je vybavena zařízením ke skrápění posypové soli, k pluhování vozovek používáme těž traktory s radlicí.



Zimní údržba je jednou z rozhodujících činností naší organizace, náklady na její zajištění během jedné sezony dosahují úrovně 200 mil. Kč.

8.3. Středisko technologií

Středisko bylo zřízeno 1.1.2012



Hlavním důvodem založení, bylo efektivnější využití stávajícího technologického vybavení na území celého PK.

Činnosti

- ošetření trhlin
- frézování vozovky
- výsrapy vozovek živičnou směsí
- nátěrové technologie – tenké asfaltové vrstvy
- čištění komunikací samosběrem
- doprava kameniva
- Bagela - recyklace



Přehled plnění v hlavní činnosti - II. a III. třídy				
Číslo řádku	Nákladové středisko	Plán nákladů	Čerpání	% plnění
		celorok	Skutečné náklady	z ročního plánu (sl.4/1*100)
		1	4	5
1	Zimní údržba	169 698 611,00	181 743 538,07	107,10
2	Vozovky	115 840 709,00	124 881 439,04	107,80
3	Dopravní značení	6 137 808,00	4 470 071,19	72,83
4	Bezpeč. zařízení a vybav.	6 517 750,00	6 986 572,13	107,19
5	Silniční těleso a odvodnění	24 206 385,00	28 212 276,19	116,55
6	Mosty	8 188 618,00	5 519 349,98	67,40
7	Ostatní silniční objekty	2 632 925,00	486 241,59	18,47
8	Sadovnictví	78 259 624,00	77 663 588,70	99,24
9	Dozor,správa,ochrana	41 386 994,52	44 255 005,99	106,93
10	Silniční síť vl.pracovníky (ř.1-9)	452 869 424,52	474 218 082,88	104,71
11	Zimní údržba	14 910 840,00	13 710 980,18	91,95
12	Vozovky	13 837 500,00	19 167 105,88	138,52
13	Dopravní značení	1 280 000,00	2 237 281,80	174,79
14	Bezpeč. zařízení a vybav.	723 000,00	3 111 116,91	430,31
15	Silniční těleso a odvodnění	2 882 660,00	5 449 672,51	189,05
16	Mosty	1 630 000,00	1 007 342,37	61,80
17	Ostatní silniční objekty	540 000,00	422 624,50	78,26
18	Sadovnictví	2 511 000,00	1 989 396,56	79,23
19	Dozor,správa,ochrana	1 310 000,00	1 719 378,10	131,25
20	Silniční síť dodavatelsky (ř.11-19)	39 625 000,00	48 814 898,81	123,19
21	Silniční síť CELKEM (ř.10+20)	492 494 424,52	523 032 981,69	106,20

Přehled sledovaných ukazatelů ZÚ silnic v PK za r. 2013

Udržované silnice dle technologií

třída	Chemickými materiály	Inertními materiály	Pluhováním	Neudržováno	Celkem km
I	452	9	0	0	461
II	1 382	100	15	8	1 505
III	1 453	1 274	214	168	3 109
Celkem	3 287	1 383	229	176	5 075

Počet okruhů

	Domažlice	Klatovy	Plzeň Město	Plzeň Jih	Kralovice	Rokycany	Tachov	Celkem
Počet okruhů ZÚ	15	33	13	23	26	11	17	138

Spotřeba posypových materiálů

Sůl	27 344 t
Inert	20 141 t

Počet najetých km při ZÚ

při posypu	517 153 km
při prohrnování	102 716 km
při kontrolní jízdě	286 117 km
Celkem	905 986 km

Celkové finanční náklady

195 500 000 mil.

9. Veřejné zakázky

Oddělení veřejných zakázek zajišťuje jednotné zadávání veřejných zakázek na SÚSPK. Do působnosti tohoto oddělení spadá i připomínkování právních předpisů, směrnic Plzeňského kraje i vnitřních směrnic týkajících se zadávání veřejných zakázek.

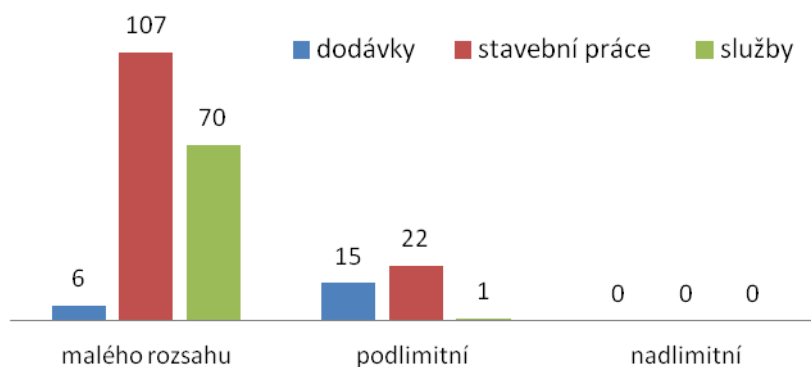
Oddělení veřejných zakázek při své činnosti spolupracuje s Krajským úřadem, Centrálním nákupem, p.o., V roce 2013 zahájil činnost Výbor pro veřejné zakázky Zastupitelstva Plzeňského kraje (dále jen „Výbor“), který má za cíl napomáhat objektivní hodnotící a dozorovou činností k hospodárnému, efektivnímu a účelnému jednání zadavatelů při zadávání veřejných zakázek. Výbor informuje Zastupitelstvo Plzeňského kraje o skutečném stavu v oblasti veřejných zakázek. Kontroluje zadávací podmínky nadlimitních veřejných zakázek a odůvodnění významných veřejných zakázek dle ust. § 16 písm. b) zákona o veřejných zakázkách, vyhlašovaných Plzeňským krajem a organizacemi pod něj spadajícími. Oddělení veřejných zakázek pravidelně projednává s Výborem vypisované veřejné zakázky, které spadají do jeho pravomoci.

V roce 2013 bylo vypsáno celkem 221 zadávacích řízení. Z toho 21 na dodávky, 129 na stavební práce a 71 na služby. Z hlediska předpokládané hodnoty zadávacího řízení bylo vypsáno 183 zakázek malého rozsahu a 38 zakázek podlimitních.

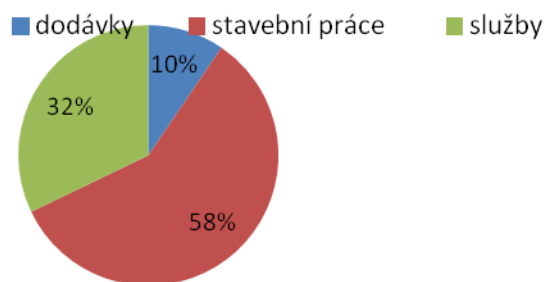
V roce 2013 bylo postoupeno ÚOHSu 11 veřejných zakázek, z toho 4 dopadly ve prospěch SÚSPK, p.o. a 7 nebylo dosud ukončeno.

Veřejná zakázka	malého rozsahu	podlimitní	nadlimitní	Celkem dle druhu
dodávky	6	15	0	21
stavební práce	107	22	0	129
služby	70	1	0	71
Celkem dle předpokládané hodnoty	183	38	0	221

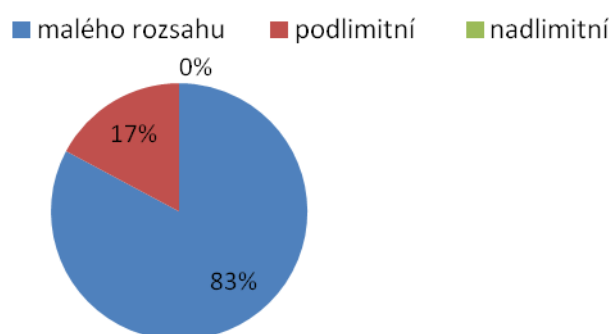
Veřejná zakázka



Veřejná zakázka - dle druhu



Veřejná zakázka - dle hodnoty



10. Systém řízení kvality

SÚSPK má vytvořen, zdokumentován a udržován systém managementu kvality v souladu s požadavky normy ČSN EN ISO 9001:2009. Ve dnech 16. 9. 2013 – 17. 9. 2013 byl u organizace certifikačním orgánem vykonán dozorový audit, na jehož základě byl dne 3. 10. 2013 vystaven nový certifikát QMS č. 2091/2012 platný pro všechny provozy v původním rozsahu. Současně bylo certifikačním orgánem vydáno rozhodnutí, ve kterém je konstatováno, že zavedený a udržovaný systém managementu kvality je ve shodě se všemi požadavky normy ČSN EN ISO 9001:2009.

Organizace v rámci systému kvality soustavně identifikuje všechny realizované procesy a jejich vzájemnou provázanost prostřednictvím mapy procesů, která je přílohou příručky kvality. Tato příručka je určena nejen pro zaměstnance organizace, ale i pro potřeby auditních a kontrolních orgánů.

Dozorovým auditem certifikačního orgánu bylo konstatováno, že organizace navázala v kontrolovaném období na již zavedený a zdokumentovaný systém managementu kvality a soustavně jej zkvalitňuje tak, aby odpovídal potřebám nově vzniklé organizace při neustálém naplňování zásad stanovených dokumentem Politika a cíle kvality. Naplňování zásad politiky kvality nadále zůstává prioritou při veškeré činnosti organizace, zejména při zajišťování vysoké odbornosti při provádění údržby a správy svěřeného silničního majetku.

Zásady plnění pravidel v jednotlivých oblastech činnosti organizace jsou zakotveny v systému vnitřních norem. Uvedený systém se osvědčil. Jeho funkčnost byla ověřována auditní a kontrolní činností interního, ale i externího způsobu provedení. Na základě zjištěných poznatků jsou již vydané směrnice postupně přepracovávány tak, aby byly vytvářeny podmínky pro neustálé zkvalitňování a pro bezkonflikčnost všech procesů uvnitř i vně organizace tak, aby přispívaly k naplňování poslání organizace, zakotveném v její řízovací listině.

11. Bezpečnost a ochrana zdraví zaměstnanců

11.1. Přehled pracovních úrazů

Pracovní úrazovost v roce 2013 vykazuje větší počet evidovaných úrazů, a to jak celkově dokumentovaných, tak i úrazů s nemocností nad 3 dny. Úrazy však nebyly vážnějšího charakteru, což prezentuje průměrný počet prostonaných dnů na jeden úraz (s nemocností), když v roce 2012 byla nemocnost u jednoho úrazu 102 dnů a v roce 2013 si stejný charakter úrazů vyžádal průměrně necelých 60 dnů. Nebyl zaznamenán ani jediný případ, že by došlo k vážnému pracovnímu úrazu nebo mimořádné události, kde by bylo v ohrožení více osob. Bez jediného pracovního úrazu za celý rok jsou střediska výroby v Domažlicích, Plzni-severu a Rokycanech.

**Přehled o pracovních úrazech za
2010/2013**

Rok	Počet prac. úrazů	Počet PÚ s nemocí nad 3 dny	Počet prostonaných dnů	Prům.počet prostonaných dnů na 100 zam.
2010	19	17	955	*
2011	8	7	928	919,25
2012	9	4	408	433,14
2013	14	9	536	800,59

Poznámka: * stav nebyl v dřívější org. struktuře vysledovaný

Podle středisek výroby: počet úrazů		Počet PÚ s nemocí nad 3 dny
Klatovy	8	3
Tachov	2	2
Plzeň-město	2	2
Plzeň-jih	2	2

11.2. Bezpečnost a ochrana zdraví při práci, požární ochrana

Ve II. pololetí roku byla ukončena smlouva s poskytovatelem služeb odborně způsobilé osoby pro bezpečnost práce a požární ochranu. Od 1.10.2013 zahájila poskytování služeb nová firma, na období do roku 2016. Na základě ustanovení v Kolektivní smlouvě na rok 2013 byly zabezpečeny veřejné prověrky dodržování bezpečnosti práce na pracovištích všech středisek výroby SÚSPK. Závěry byly pak vyhodnoceny a projednány s vrcholným managementem za účasti odborových zástupců odborového svazu DOSIA. Začátkem roku 2013 byla pod patronací Centrálního nákupu Plzeňského kraje uzavřena soutěž na dodávku osobních ochranných pracovních prostředků a tím byl vytvořený předpoklad sjednocení kvality a také jednotného provedení (vizuálního) pomůcek pro všechna pracoviště v rámci kraje (do 1.4. byly dodávky prováděny různými dodavateli tak, jak je měly dříve zavedeny původní okresní správy, což nepřispívalo k jednotnému provedení OOPP). Zároveň vstoupila v platnost nová směrnice pro vybavenost zaměstnanců pracovními ochrannými prostředky.

Změna dodavatele, tak i nová směrnice, si v průběhu roku vyžádaly jednání za účasti zástupců odborové organizace, které přispělo k odstranění některých problémů s tím souvisejících. Školení zaměstnanců, které vychází ze zákoníku práce a interních směrnic, bylo zajištěno jednak pro všechny vedoucí zaměstnance a opakující se také pro ostatní zaměstnance, včetně školení pro specifické práce pro údržbu prováděnou v zimě a v letním období. Kromě toho bylo zajištěno školení zaměstnanců, kteří pro výkon práce využívají vozidla do 3,5 tuny a další dle plánu vzdělávání a potřeby práce se zařízeními vyžadujícími zvláštní proškolení. Zajišťování úkolů odborně způsobilé osoby na úseku požární ochrany bylo v části roku prováděno firmou BVCR s.r.o. a po výběru nového poskytovatele pak Ing. Antonínem Karáskem, se kterým je uzavřena smlouva do 30.9.2016.

Z provedených dohlídek na střediscích jsou pořizovány přehledné záznamy a v zájmu odstranění případných zjištěných závad jsou stanovovány úkoly k jejich odstranění. V průběhu roku nedošlo na úseku požární ochrany k žádné mimořádné situaci.

12. Ochrana životního prostředí

Začátkem roku 2013 byla naplněna smlouva na dobu určitou s dosavadní poradenskou a servisní firmou, a proto došlo k výběru služby u nového poskytovatele. V soutěži uspěla firma EKOVIÁ Europe s.r.o. Součástí naplňování smlouvy uzavřené s firmou EKOVIÁ Europe s.r.o. je provádění, kromě běžného poradenského servisu, provádění pravidelných kontrol, dohlídek na všech střediscích výroby a také jejich areálů, v nichž sídlí jejich vedení, ale i v dalších provozních střediscích, jako např. areálů skládek, dílen, garáží a skladů. O dohlídkách jsou pořizovány záznamy s textem i obrazovým dokladováním případných nedostatků, které si zasluhují nápravu. Jsou uváděny rovněž konkrétní úkoly s termíny pro uvedení do řádného stavu odpovídajícího platným normám, předpisům a pravidlům. Těchto kontrol bylo v roce 2013 provedeno u všech 7 středisek výroby celkem 54. Na úseku hospodaření s odpady máme vytvořeno 24 provozoven, za které jsou sledovány stavy a pohyby množství odpadu od jejich vzniku až po jejich likvidaci, předání k likvidaci odborně způsobilým subjektům. Za tyto provozovny jsou podávána hlášení ISPOP na MŽP ČR. V loňském roce byly v souladu se zákonem o odpadech ustaveni odpadoví hospodáři.

Vzhledem k legislativním změnám, ke kterým došlo v průběhu roku na úseku hospodaření a evidence odpadů a to jak u původců, tak i u subjektů zabývajících se dalším zpracováním či jejich likvidací, bylo zabezpečeno školení příslušných zaměstnanců SÚSPK, kteří mají tuto agendu na starosti. Toto školení zajistila odborně způsobilá firma INISOFT s.r.o., od které využíváme rovněž softwarové vybavení. Podle způsobu využití středisek a dalších areálů (např. skládek) a především podle charakteru původcovství vzniku odpadů v jejich působnosti, je potřebné, aby byly pro tyto prostory zpracované havarijní plány. Celkem se jedná o 29 míst (středisek, areálů, skládek ap.), přičemž na 4 nemusí být tyto plány zpracovávány, v 7 případech jsou dosud platné plány zpracované v minulých letech a 9 jich bylo vypracováno, projednáno a předáno ke schválení v roce 2013. Ostatní budou postupně dopracovávány v roce 2014. V roce 2013 byly stanoveny také podmínky pro používání strusky jako vedlejšího produktu z hutní výroby. Hmota byla podrobena chemické analýze, také zhodnocena po stránce fyzikální a posouzena soudním znalcem. Ze znaleckého posudku vzešly podmínky, které byly zapracovány do vnitropodnikové směrnice, upravující postup a rozsah použití této hmoty při zimní údržbě komunikací. Podobným způsobem byly stanoveny postupy vztahující se k manipulaci a využití smetků ze silnice, které vznikají při úklidu komunikací především v jarním období, kdy se uvádějí silnice do řádného stavu po uplynulé zimní údržbě. I tato pravidla byla zapracována do směrnice, tvořící součást vnitřních provozních norem SÚSPK.

Hospodaření s odpady

Smluvní vztahy na odvoz a likvidaci odpadů ze středisek výroby a GŘ stav k 31.12.2013

Číslo střediska a jeho název:		Počet smluvních subjektů pro odvoz a likvidaci odpadů:
1	Plzeň, Koterovská -GŘ	1
2	Domažlice	7
3	Klatovy	7
4	Plzeň-jih	7
6	Plzeň-sever	1
7	Rokycany	6
8	Tachov	7
9	Plzeň-město	1
CELKEM		37

SÚSPK má uzavřené smlouvy s firmami, které jsou odborně způsobilé na likvidaci, příp. odvoz odpadů, které vznikly v SÚSPK při činnosti stanovené zřizovací listinou, t.j. při provádění oprav, údržby a správy silničního majetku na silnicích II. a III. třídy v Plzeňském kraji. Jsou to odpady, které jsou součástí prováděných a využívaných technologií při údržbě silničního majetku, ale také to jsou odpady, se kterými se musí SÚSPK vypořádat, aniž by měla vliv na jejich vzniku. To jsou odpady nejrůznějšího charakteru a jejich množství není ovlivnitelné technologiemi, nýbrž pouze intenzitou péče o čistotu okolí komunikací. Nalézající odpadky z okolí silnic (krajnic a příkopů příp. i dalších silničních pozemků tvořící tzv. „černé skládky“), které jsou v průběhu roku individuálně i organizovaně sbírány a soustředovány na cestmistrovství, odkud jsou pak předávány podle druhů k likvidaci specializovaným firmám. Samostatnou veličinou odpadu jsou nebezpečné odpady, které vznikají v důsledku likvidace znečištění povrchů komunikací při dopravních nehodách (použité sorbenty a další materiály jako jsou písky, piliny, zemina apod.). Ve IV. čtvrtletí došlo k podstatné změně na tomto úseku, neboť HZS, pro který jsme až dosud pořizovali sorbenty na základě uzavřené trojstranné dohody (SÚSPK, Plzeňský kraj a HZS), začal uplatňovat náhrady nákladů souvisejících s dopr. nehodami u pojišťoven ze zákonného pojištění. Tím na sebe přebírá i podstatnou část nákladů, t.j. včetně pořizování části sorbentů a na naší SÚS zůstává povinnost doplňovat zásoby za spotřebované množství pouze v případech neznámých viníků.

V loňském roce jsme vyprodukovali menší množství odpadů, které byly následně likvidovány prostřednictvím specializovaných firem. Předáno k likvidaci specializovaným firmám bylo pouze 484 163 kg, avšak v roce předcházejícím to bylo 607 942kg. Ke snížení poplatků oproti předcházejícímu roku došlo také za znečišťování ovzduší, neboť v roce 2012 nám byly vyměřeny městskými úřady ve výši 18200 Kč a v roce 2013 nám nebyl vyměřen ani jediný poplatek.

13. Interní kontrola a audit

Správa a údržba silnic Plzeňského kraje, příspěvková organizace, od svého vzniku preferuje prostřednictvím oddělení interního auditu a kontroly řádný výkon finanční kontroly. Provádění řídicí kontroly v rámci své působnosti vymezené zřizovací listinou se řídí zákonem č. 320/2001 Sb., o finanční kontrole ve veřejné správě, vyhláškou MF č. 416/2004 Sb., kterou se provádí zákon č. 320/2001 Sb., Metodickým pokynem k nastavení, provádění, udržování a prověřování vnitřního kontrolního systému v příspěvkové organizaci Plzeňského kraje a interní směrnicí RS 05 Vnitřní kontrolní systém. V organizaci zavedený systém předběžných, průběžných a následných kontrol přispívá k včasnému zjištění a vyhodnocení provozních, finančních a jiných rizik, dále k zajištění hospodárného, efektivního a účelného chodu organizace a plnění vymezených cílů.

Řídicí finanční kontrola je zajišťovaná odpovědnými vedoucími zaměstnanci při přípravě operací až do jejich konečného vypořádání a vyúčtování. Vrcholným managementem bylo nastaveno řízení rizik a na jejich základě byl sestaven plán činnosti oddělení interního auditu a kontroly, které je přímo podřízeno generálnímu řediteli a je organizačně oddělené od řídicích a výkonných struktur. V roce 2013 nebyla žádná kontrolní zjištění předaná k dalšímu řízení podle zvláštních právních předpisů. Plán auditorské činnosti je sestavován jako střednědobý a roční.

V oblasti auditorských šetření byly v průběhu roku vykonány celkem 4 interní audity s následujícím výsledkem:

Audit ekonomického úseku

Audit ŘKS - systém oběhu účetních dokladů

Cílem interního auditu bylo dodržování řídicí kontroly dle směrnice RS 05 Vnitřní kontrolní systém a dodržování směrnice Es 19 Oběh účetních dokladů. Audit zahrnoval dodavatelské faktury, odběratelské faktury a interní doklady. Oddělení interního auditu a kontroly předalo vedení organizace doporučení k odstranění zjištěných drobných nedostatků. Vedení organizace přijalo opatření a tato doporučení jsou průběžně plněna.

Audit výrobního úseku

Následný audit evidence a využívání osobních ochranných pracovních pomůcek oblast JIH

Cílem interního auditu bylo prověření účinnosti a efektivnosti přijatých opatření. Provedeným šetřením bylo zjištěno, že opatření přijatá organizací byla plněna pouze částečně. Následný audit stanovil nová doporučení k odstranění zjištěných drobných nedostatků.

Následný audit hospodárného využívání služebních motorových vozidel oblast JIH

Cílem interního auditu bylo prověření účinnosti a efektivnosti přijatých opatření. Na základě doporučení Oddělení interního auditu a kontroly byla zpracována příslušná směrnice k provozu osobních služebních motorových vozidel. Následným auditem byly zjištěny drobné nedostatky a vydána nová doporučení k jejich odstranění.

Audit technického úseku

Vybrané investiční a neinvestiční akce

Cílem interního auditu bylo dodržování řídicí kontroly dle směrnice RS 05 Vnitřní kontrolní systém, dodržování smluvních podmínek a prověření čerpání dotace KÚPK. Provedeným auditem jedné investiční a jedné neinvestiční akce realizované v roce 2012 nebyly zjištěny závažné nedostatky.

V průběhu hodnoceného roku nebyly zjištěny žádné zásadní odchylky od požadovaného stavu a lze konstatovat, že řídicí kontrola je prováděna v souladu se zákonem č. 320/2001 Sb. o finanční kontrole ve veřejné správě, prováděcí vyhláškou č. 416/2004 Sb. a interní směrnici RS 05 Vnitřní kontrolní systém. Lze konstatovat, že zavedený systém finančních kontrol je přiměřený a účinný.

Oblast prohlubování profesních znalostí a dovedností

V rámci soustavného prohlubování profesních znalostí a dovedností potřebných pro výkon interního auditu byly stanovené cíle splněny zejména:

- účastí auditorů na vzdělávacích akcích – po úspěšném splnění předepsaných požadavků byl dvěma auditorům udělen Českým institutem interních auditorů ve spolupráci s Ministerstvem financí certifikát „Interní auditor ve veřejné správě“
- soustavným studiem a využíváním odborné literatury a metodických materiálů
- aktivní spoluprací s dalšími interními auditory orgánů veřejné správy.

Oblast metodické a konzultační činnosti

V oblasti metodické a konzultační činnosti poskytovalo Oddělení interního auditu a kontroly soustavnou pomoc při:

- tvorbě vnitřních předpisů organizace
- zdokonalování systémů organizace, zejména v oblasti hospodárnosti, efektivnosti a účinnosti vykonávaných operací

Oblast evidence stížností

V roce 2013 bylo evidováno celkem 7 stížností a 8 případů ostatních podání (žádosti o náhradu škody, mimosoudní a před žalobní řízení a další).

14. Právní problematika

V roce 2013 jsou otázky právního zastupování organizace řešeny právníkem SÚSPK, který nastoupil v listopadu 2011, ve spolupráci s vedoucí oddělení veřejných zakázek, která se podílí na přípravě zasmulvnění jednotlivých vysoutěžených akcí a dále pak spoluprací s jednotlivými advokátními kancelářemi na základě smluv a plných mocí realizovaných ve zvláštních a závažných případech. Jde zejména o spolupráci s JUDr. Janem Kocinou – společníkem v advokátní kanceláři Vovsík, Rösch, Kocina a spol. se sídlem v Plzni, JUDr. Tomášem Kociánem, který se podílí na oblasti vymáhání pohledávek organizace a JUDr. Janem Gallivodou. V současné době je veden soudní spor s bývalou zaměstnankyní organizace o náhradu škody.

SÚSPK eviduje 30 případů vedených exekucí. Ve většině případů se jedná o případy náhrad škod způsobených viníky dopravních nehod nebo z nezaplacených faktur za provedené služby nebo dodávky. Jde většinou o nízké dlužné částky.

Pokud jde o právní spory, kde SÚSPK je stranou žalovanou, tak je evidován pouze 1 výše uvedený případ převzatý z Okresní správy Tachov.

Dále se SÚSPK účastní 3 insolvenčních řízení jako věřitel a v jednom případě je účastníkem konkurzního řízení.

15. Povinné údaje dle zákona 106

Poskytování informací dle zákona č. 106/1999 Sb. je vymezeno Směrnicí Sm 08 k podmínkám a způsobu poskytování informací podle zákona č. 106/1999 Sb., o svobodném přístupu k informacím, ve znění pozdějších předpisů.

Informace poskytnuté v roce 2013 na základě žádosti

V roce 2013 bylo evidováno a zabezpečeno 0 žádostí o informace podle zákona 106/1999 Sb.

16. Strategické cíle organizace

V delším časovém horizontu jsou stanoveny dva následující strategické cíle organizace.

1. Ve spolupráci se zřizovatelem zajistit finanční prostředky na předprojektovou a projektovou přípravu staveb. Tyto prostředky by měly odpovídat minimálně 5 % z částky, která je ročně proinvestována. Z toho vyplývá, že organizace by měla dostat cca 40 mil. Kč na projektové a předprojektové přípravy staveb, aby nebyl ohrožen rozvoj svěřeného majetku.
2. Umístění a rozmístění pracovišť SÚSPK
Organizace musí zpracovat nejlépe variantní návrh na umístění a velikost jednotlivých pracovišť na příštích 15 – 20 roků. Tento materiál bude sloužit k optimalizaci investic do vlastního majetku a k vytypování zbytných prostorů, které nemají využití pro SÚSPK a mohou být vrácen kraji nebo nabídnuty k prodeji.

Strategické cíle se v roce 2013 nepodařilo naplnit a tak zůstává v platnosti na další období.

17. Ekonomické ukazatele

17.1. Rozvaha

Rozvaha Příspěvkové organizace

ke dni: 31.12.2013

Správa a údržba silnic Plzeňského kraje, příspěvková organizace, Škrupova 18, Plzeň, 30613, IČO:72053119

(v Kč)

Strana 1/3

Číslo položky	Text	Syntetický účet	Běžné účetní období			Minulé úč. období
			Brutto 1	Korekce 2	Netto 3	Netto 4
a	b	c				
AKTIVA CELKEM			14 325 669 687,46	4 307 748 487,08	10 017 921 200,38	9 069 608 940,99
A.	Stálá aktiva		14 072 867 224,80	4 306 416 442,84	9 766 450 781,96	8 782 696 810,41
A.I.	Dlouhodobý nehmotný majetek		1 231 642,08	1 227 939,08	3 703,00	3 703,00
A.I.1.	Nehmotné výsledky výzkumu a vývoje	012	0,00	0,00	0,00	0,00
A.I.2.	Software	013	451 076,11	447 373,11	3 703,00	3 703,00
A.I.3.	Ocenitelná práva	014	0,00	0,00	0,00	0,00
A.I.4.	Povolenky na emise a preferenční limity	015	0,00	0,00	0,00	0,00
A.I.5.	Drobný dlouhodobý nehmotný majetek	018	780 565,97	780 565,97	0,00	0,00
A.I.6.	Ostatní dlouhodobý nehmotný majetek	019	0,00	0,00	0,00	0,00
A.I.7.	Nedokončený dlouhodobý nehmotný majetek	041	0,00	0,00	0,00	0,00
A.I.8.	Uspořádací účet technického zhodnocení dlouhodobého nehmotného majetku	044	0,00	0,00	0,00	0,00
A.I.9.	Poskytnuté zálohy na dlouhodobý nehmotný majetek	051	0,00	0,00	0,00	0,00
A.II.	Dlouhodobý hmotný majetek		14 066 918 838,22	4 305 188 503,76	9 761 730 334,46	8 781 404 187,41
A.II.1.	Pozemky	031	1 881 619 838,55	0,00	1 881 619 838,55	1 855 491 446,00
A.II.2.	Kulturní předměty	032	0,00	0,00	0,00	0,00
A.II.3.	Stavby	021	9 996 568 481,07	3 476 130 948,53	6 520 437 532,54	5 452 906 901,86
A.II.4.	Samostatné movité věci a soubory movitých věcí	022	1 010 670 342,85	794 064 865,58	216 605 477,27	198 969 270,05
A.II.5.	Pěstitelské celky trvalých porostů	025	0,00	0,00	0,00	0,00
A.II.6.	Drobný dlouhodobý hmotný majetek	028	34 992 689,65	34 992 689,65	0,00	0,00
A.II.7.	Ostatní dlouhodobý hmotný majetek	029	0,00	0,00	0,00	0,00
A.II.8.	Nedokončený dlouhodobý hmotný majetek	042	1 143 067 486,10	0,00	1 143 067 486,10	1 217 802 389,00
A.II.9.	Uspořádací účet technického zhodnocení dlouhodobého hmotného majetku	045	0,00	0,00	0,00	0,00
A.II.10.	Poskytnuté zálohy na dlouhodobý hmotný majetek	052	0,00	0,00	0,00	56 234 180,50
A.III.	Dlouhodobý finanční majetek		0,00	0,00	0,00	0,00
A.III.1.	Majetkové účasti v osobách s rozhodujícím vlivem	061	0,00	0,00	0,00	0,00
A.III.2.	Majetkové účasti v osobách s podstatným vlivem	062	0,00	0,00	0,00	0,00
A.III.3.	Dluhové cenné papíry držené do splatnosti	063	0,00	0,00	0,00	0,00
A.III.5.	Terminované vklady dlouhodobé	068	0,00	0,00	0,00	0,00
A.III.6.	Ostatní dlouhodobý finanční majetek	069	0,00	0,00	0,00	0,00
A.IV.	Dlouhodobé pohledávky		4 716 744,50	0,00	4 716 744,50	1 288 920,00
A.IV.1.	Poskytnuté návratné finanční výpomoci dlouhodobé	462	0,00	0,00	0,00	0,00
A.IV.2.	Dlouhodobé pohledávky z postoupených úvěrů	464	0,00	0,00	0,00	0,00
A.IV.3.	Dlouhodobé poskytnuté zálohy	465	4 716 744,50	0,00	4 716 744,50	1 288 920,00
A.IV.5.	Dlouhodobé pohledávky z nástrojů spolufinancovaných ze zahraničí	468	0,00	0,00	0,00	0,00
A.IV.6.	Ostatní dlouhodobé pohledávky	469	0,00	0,00	0,00	0,00
A.IV.7.	Dlouhodobé poskytnuté zálohy na transfery	471	0,00	0,00	0,00	0,00
B.	Oběžná aktiva		252 802 462,66	1 332 044,24	251 470 418,42	286 912 130,58
B.I.	Zásoby		61 966 448,04	0,00	61 966 448,04	41 700 114,13
B.I.1.	Pořízení materiálu	111	0,00	0,00	0,00	0,00
B.I.2.	Materiál na skladě	112	61 966 448,04	0,00	61 966 448,04	41 700 114,13
B.I.3.	Materiál na cestě	119	0,00	0,00	0,00	0,00
B.I.4.	Nedokončená výroba	121	0,00	0,00	0,00	0,00
B.I.5.	Polotovary vlastní výroby	122	0,00	0,00	0,00	0,00
B.I.6.	Výrobky	123	0,00	0,00	0,00	0,00
B.I.7.	Pořízení zboží	131	0,00	0,00	0,00	0,00
B.I.8.	Zboží na skladě	132	0,00	0,00	0,00	0,00
B.I.9.	Zboží na cestě	138	0,00	0,00	0,00	0,00
B.I.10.	Ostatní zásoby	139	0,00	0,00	0,00	0,00
B.II.	Krátkodobé pohledávky		43 918 768,27	1 332 044,24	42 586 724,03	51 472 243,73
B.II.1.	Odběratelé	311	8 215 850,87	1 025 084,86	7 190 766,01	6 810 523,01
B.II.4.	Krátkodobé poskytnuté zálohy	314	2 367 174,00	0,00	2 367 174,00	2 689 039,00

Rozvaha Příspěvkové organizace

ke dni: 31.12.2013

Správa a údržba silnic Plzeňského kraje, příspěvková organizace, Škroupova 18, Plzeň, 30613, IČO:72053119

(v Kč)

Strana 2/3

Číslo položky	Text	Syntetický účet	Běžné účetní období			Minulé úč. období
			Brutto 1	Korekce 2	Netto 3	Netto 4
B.II.5.	Jiné pohledávky z hlavní činnosti	315	0,00	0,00	0,00	0,00
B.II.6.	Poskytnuté návratné finanční výpomoci krátkodobé	316	0,00	0,00	0,00	0,00
B.II.10.	Pohledávky za zaměstnanci	335	343 047,30	0,00	343 047,30	349 417,30
B.II.11.	Zúčtování s institucemi sociálního zabezpečení a zdravotního pojištění	336	0,00	0,00	0,00	0,00
B.II.12.	Daň z příjmů	341	2 370 490,00	0,00	2 370 490,00	629 820,00
B.II.13.	Jiné přímé daně	342	0,00	0,00	0,00	0,00
B.II.14.	Daň z přidané hodnoty	343	0,00	0,00	0,00	0,00
B.II.15.	Jiné daně a poplatky	344	0,00	0,00	0,00	33 875,00
B.II.16.	Pohledávky za vybranými ústředními vládními institucemi	346	0,00	0,00	0,00	0,00
B.II.17.	Pohledávky za vybranými místními vládními institucemi	348	0,00	0,00	0,00	0,00
B.II.18.	Pohledávky za účastníky sdružení	351	0,00	0,00	0,00	0,00
B.II.23.	Krátkodobé pohledávky z nástrojů spolufinancovaných ze zahraničí	371	0,00	0,00	0,00	0,00
B.II.24.	Krátkodobé poskytnuté zálohy na transfery	373	0,00	0,00	0,00	0,00
B.II.25.	Náklady příštích období	381	482 718,31	0,00	482 718,31	1 093 706,00
B.II.26.	Příjmy příštích období	385	632 430,00	0,00	632 430,00	7 239 962,54
B.II.27.	Dohadné účty aktivní	388	29 144 724,71	0,00	29 144 724,71	32 427 373,08
B.II.28.	Ostatní krátkodobé pohledávky	377	362 333,08	306 959,38	55 373,70	198 527,80
B.III.	Krátkodobý finanční majetek		146 917 246,35	0,00	146 917 246,35	193 739 772,72
B.III.1.	Majetkové cenné papíry k obchodování	251	0,00	0,00	0,00	0,00
B.III.2.	Dluhové cenné papíry k obchodování	253	0,00	0,00	0,00	0,00
B.III.3.	Jiné cenné papíry	256	0,00	0,00	0,00	0,00
B.III.4.	Terminované vklady krátkodobé	244	0,00	0,00	0,00	0,00
B.III.5.	Jiné běžné účty	245	4 419 171,60	0,00	4 419 171,60	1 437 322,04
B.III.9.	Běžný účet	241	140 122 791,99	0,00	140 122 791,99	190 235 528,85
B.III.10.	Běžný účet FKSP	243	2 220 498,76	0,00	2 220 498,76	1 844 316,83
B.III.15.	Ceniny	263	6 848,00	0,00	6 848,00	12 808,00
B.III.16.	Peníze na cestě	262	0,00	0,00	0,00	0,00
B.III.17.	Pokladna	261	147 936,00	0,00	147 936,00	209 797,00
PASIVA			10 017 921 200,38	0,00	10 017 921 200,38	9 069 608 940,99
C.	Vlastní kapitál		9 732 312 044,27	0,00	9 732 312 044,27	8 593 590 524,71
C.I.	Jmění účetní jednotky a upravující položky		9 626 141 023,50	0,00	9 626 141 023,50	8 472 692 867,59
C.I.1.	Jmění účetní jednotky	401	11 584 062 297,91	0,00	11 584 062 297,91	11 133 910 627,36
C.I.3.	Transfery na pořízení dlouhodobého majetku	403	1 232 718 736,75	0,00	1 232 718 736,75	530 570 274,05
C.I.4.	Kurzové rozdíly	405	0,00	0,00	0,00	0,00
C.I.5.	Oceňovací rozdíly při prvotním použití metody	406	-3 192 607 392,00	0,00	-3 192 607 392,00	-3 192 607 392,00
C.I.6.	Jiné oceňovací rozdíly	407	484 110,00	0,00	484 110,00	821 500,00
C.I.7.	Opravy minulých období	408	1 483 270,84	0,00	1 483 270,84	-2 141,82
C.II.	Fondy účetní jednotky		112 059 722,44	0,00	112 059 722,44	100 561 634,59
C.II.1.	Fond odměn	411	9 500 000,00	0,00	9 500 000,00	9 500 000,00
C.II.2.	Fond kulturních a sociálních potřeb	412	2 161 782,11	0,00	2 161 782,11	1 890 684,57
C.II.3.	Rezervní fond tvořený ze zlepšeného výsledku hospodaření	413	49 006 882,93	0,00	49 006 882,93	31 260 467,40
C.II.4.	Rezervní fond z ostatních titulů	414	0,00	0,00	0,00	0,00
C.II.5.	Fond reprodukce majetku, investiční fond	416	51 391 057,40	0,00	51 391 057,40	57 910 482,62
C.II.6.	Ostatní fondy	419	0,00	0,00	0,00	0,00
C.III.	Výsledek hospodaření		-5 888 701,67	0,00	-5 888 701,67	20 336 022,53
C.III.1.	Výsledek hospodaření běžného účetního období	493	-5 888 701,67	0,00	-5 888 701,67	0,00
C.III.2.	Výsledek hospodaření ve schvalovacím řízení	431	0,00	0,00	0,00	20 336 022,53
C.III.3.	Nerozdělený zisk, neuhrazená ztráta minulých let	432	0,00	0,00	0,00	0,00
D.	Cizí zdroje		285 609 156,11	0,00	285 609 156,11	476 018 416,28
D.I.	Rezervy		0,00	0,00	0,00	0,00
D.I.1.	Rezervy	441	0,00	0,00	0,00	0,00
D.II.	Dlouhodobé závazky		10 000,00	0,00	10 000,00	31 247 105,32

Rozvaha Příspěvkové organizace

ke dni: 31.12.2013

Správa a údržba silnic Plzeňského kraje, příspěvková organizace, Škroupova 18, Plzeň, 30613, IČO:72053119

(v Kč)

Strana 3/3

Číslo položky	Text	Syntetický účet	Běžné účetní období			Minulé úč. období
			Brutto 1	Korekce 2	Netto 3	Netto 4
a	b	c				
D.II.1.	Dlouhodobé úvěry	451	0,00	0,00	0,00	0,00
D.II.2.	Přijaté návratné finanční výpomoci dlouhodobé	452	0,00	0,00	0,00	0,00
D.II.4.	Dlouhodobé přijaté zálohy	455	10 000,00	0,00	10 000,00	30 000,00
D.II.7.	Dlouhodobé závazky z nástrojů spolufinancovaných ze zahraničí	458	0,00	0,00	0,00	0,00
D.II.8.	Ostatní dlouhodobé závazky	459	0,00	0,00	0,00	0,00
D.II.9.	Dlouhodobé přijaté zálohy na transfery	472	0,00	0,00	0,00	31 217 105,32
D.III.	Krátkodobé závazky		285 599 156,11	0,00	285 599 156,11	444 771 310,96
D.III.1.	Krátkodobé úvěry	281	0,00	0,00	0,00	0,00
D.III.4.	Jiné krátkodobé půjčky	289	0,00	0,00	0,00	0,00
D.III.5.	Dodavatelé	321	249 827 849,59	0,00	249 827 849,59	407 318 987,69
D.III.7.	Krátkodobé přijaté zálohy	324	125 748,00	0,00	125 748,00	0,00
D.III.9.	Přijaté návratné finanční výpomoci krátkodobé	326	0,00	0,00	0,00	0,00
D.III.13.	Zaměstnanci	331	12 990 049,00	0,00	12 990 049,00	13 076 312,00
D.III.14.	Jiné závazky vůči zaměstnancům	333	413 492,00	0,00	413 492,00	325 694,00
D.III.15.	Zúčtování s institucemi SZ a ZP	336	7 826 368,00	0,00	7 826 368,00	7 823 682,00
D.III.16.	Daň z příjmů	341	0,00	0,00	0,00	0,00
D.III.17.	Jiné přímé daně	342	2 136 114,00	0,00	2 136 114,00	2 136 416,00
D.III.18.	Daň z přidané hodnoty	343	6 546 824,51	0,00	6 546 824,51	9 360 559,57
D.III.19.	Jiné daně a poplatky	344	350,00	0,00	350,00	0,00
D.III.20.	Závazky k osobám mimo vybrané vládní instituce	345	0,00	0,00	0,00	0,00
D.III.21.	Závazky k vybraným ústředním vládním institucím	347	0,00	0,00	0,00	0,00
D.III.22.	Závazky k vybraným místním vládním institucím	349	0,00	0,00	0,00	0,00
D.III.23.	Závazky k účastníkům sdružení	352	0,00	0,00	0,00	0,00
D.III.29.	Krátkodobé závazky z nástrojů spolufinancovaných ze zahraničí	372	0,00	0,00	0,00	0,00
D.III.30.	Krátkodobé přijaté zálohy na transfery	374	0,00	0,00	0,00	0,00
D.III.31.	Výdaje příštích období	383	859 110,00	0,00	859 110,00	763 977,00
D.III.32.	Výnosy příštích období	384	91 193,26	0,00	91 193,26	148 685,40
D.III.33.	Dohadné účty pasivní	389	2 558 980,75	0,00	2 558 980,75	2 861 237,30
D.III.34.	Ostatní krátkodobé závazky	378	2 223 077,00	0,00	2 223 077,00	955 760,00

Okamžik sestavení: 20. února 2014

Podpisový záznam:

17.2. Výkaz zisku a ztrát

VÝKAZ ZISKU A ZTRÁTY Příspěvkové organizace

ke dni: 31.12.2013
Správa a údržba silnic Plzeňského kraje, příspěvková organizace, Škroupova 18, Plzeň, 30613, IČO:72053119
(v Kč)

Strana 1/2

Číslo položky	Název položky	Syntetický účet	Účetní období			
			Běžné		Minulé	
			hlavní činnost	hospodářská činnost	hlavní činnost	hospodářská činnost
A.	NÁKLADY CELKEM		663 017 897,76	59 165 363,92	894 883 863,77	57 994 945,55
A.I.	Náklady z činnosti		662 946 597,71	55 892 926,92	893 738 462,73	54 719 242,55
A.I.1.	Spotřeba materiálu	501	202 524 390,06	18 258 475,13	184 257 839,98	16 498 386,10
A.I.2.	Spotřeba energie	502	4 903 547,60	415 414,05	4 709 468,89	360 011,47
A.I.3.	Spotřeba jiných neskladovatelných dodávek	503	2 216 203,32	188 814,89	1 782 682,00	136 275,98
A.I.4.	Prodané zboží	504	0,00	0,00	0,00	0,00
A.I.5.	Aktivace dlouhodobého majetku	506	116 423,00	0,00	-97 861,47	0,00
A.I.6.	Aktivace oběžného majetku	507	-10 812 665,99	0,00	-5 741 943,39	0,00
A.I.7.	Změna stavu zásob vlastní výroby	508	0,00	0,00	0,00	0,00
A.I.8.	Opravy a udržování	511	161 878 927,06	11 632 447,34	252 914 161,14	11 131 533,76
A.I.9.	Cestovné	512	3 670 533,03	312 719,97	3 832 862,37	293 000,63
A.I.10.	Náklady na reprezentaci	513	80 508,50	0,00	74 727,13	0,00
A.I.11.	Aktivace vnitroorganizačních služeb	516	-12 602 797,59	0,00	-11 354 243,95	0,00
A.I.12.	Ostatní služby	518	22 007 287,64	2 498 046,48	22 982 405,40	3 075 789,00
A.I.13.	Mzdové náklady	521	155 364 327,47	13 280 779,45	155 111 010,18	11 909 856,82
A.I.14.	Zákonné sociální pojištění	524	52 495 700,93	4 493 770,15	52 024 248,40	3 994 437,60
A.I.15.	Jiné sociální pojištění	525	1 297 574,91	110 550,09	1 285 994,02	98 306,98
A.I.16.	Zákonné sociální náklady	527	7 051 009,62	603 545,68	7 023 457,01	539 759,40
A.I.17.	Jiné sociální náklady	528	0,00	0,00	0,00	0,00
A.I.18.	Daň silniční	531	0,00	1 585,00	0,00	9 216,00
A.I.19.	Daň z nemovitostí	532	0,00	0,00	0,00	0,00
A.I.20.	Jiné daně a poplatky	538	61 058,66	2 783,34	58 023,82	3 843,18
A.I.22.	Smluvní pokuty a úroky z prodlení	541	22 961,00	0,00	183,00	0,00
A.I.23.	Jiné pokuty a penále	542	40 000,00	0,00	18 538,00	0,00
A.I.24.	Dary	543	0,00	0,00	0,00	0,00
A.I.25.	Prodaný materiál	544	166 842,63	541 750,66	975 464,08	2 380 194,07
A.I.26.	Manka a škody	547	0,00	0,00	27 862,44	0,00
A.I.27.	Tvorba fondů	548	1 693 295,00	0,00	967 095,61	0,00
A.I.28.	Odpisy dlouhodobého majetku	551	65 814 447,72	3 268 219,56	217 686 928,48	3 953 131,52
A.I.29.	Prodaný dlouhodobý nehmotný majetek	552	0,00	0,00	0,00	0,00
A.I.30.	Prodaný dlouhodobý hmotný majetek	553	821 500,00	0,00	0,00	0,00
A.I.31.	Prodané pozemky	554	0,00	0,00	0,00	0,00
A.I.32.	Tvorba a zúčtování rezerv	555	0,00	0,00	0,00	0,00
A.I.33.	Tvorba a zúčtování opravných položek	556	213 610,10	0,00	275 990,31	0,00
A.I.34.	Náklady z vyřazených pohledávek	557	1 225,00	0,00	46 782,00	0,00
A.I.35.	Náklady z drobného dlouhodobého majetku	558	778 013,49	65 144,34	1 239 904,08	94 650,37
A.I.36.	Ostatní náklady z činnosti	549	3 142 674,55	218 880,79	3 636 883,20	240 849,67
A.II.	Finanční náklady		8 807,05	0,00	2 624,04	0,00
A.II.1.	Prodané cenné papíry a podíly	562	0,00	0,00	0,00	0,00
A.II.2.	Úroky	562	0,00	0,00	0,00	0,00
A.II.3.	Kurzové ztráty	563	8 807,05	0,00	2 624,04	0,00
A.II.4.	Náklady z přecenění reálnou hodnotou	564	0,00	0,00	0,00	0,00
A.II.5.	Ostatní finanční náklady	569	0,00	0,00	0,00	0,00
A.III.	Náklady na transfery		0,00	0,00	0,00	0,00
A.III.1.	Náklady ústředních rozpočtů na transfery	571	0,00	0,00	0,00	0,00
A.III.2.	Náklady územních rozpočtů na transfery	572	0,00	0,00	0,00	0,00
A.V.	Daň z příjmů		62 493,00	3 272 437,00	1 142 777,00	3 275 703,00
A.V.1.	Daň z příjmů	591	62 493,00	3 272 437,00	1 541 507,00	3 275 703,00
A.V.2.	Dodatečné odvody daně z příjmů	595	0,00	0,00	-398 730,00	0,00

VÝKAZ ZISKU A ZTRÁTY Příspěvkové organizace

ke dni: 31.12.2013

Správa a údržba silnic Plzeňského kraje, příspěvková organizace, Škroupova 18, Plzeň, 30613, IČO:72053119
(v Kč)

Strana 2/2

Číslo položky	Název položky	Syntetický účet	Účetní období			
			Běžné		Minulé	
			hlavní činnost	hospodářská činnost	hlavní činnost	hospodářská činnost
Číslo položky	Název položky	Syntetický účet	0,00	0,00	0,00	0,00
B.	VÝNOSY CELKEM		643 835 468,29	72 459 091,72	901 443 898,52	71 770 933,33
B.I.	Výnosy z činnosti		41 999 871,22	72 459 091,72	11 980 860,15	71 770 933,33
B.I.1.	Výnosy z prodeje vlastních výrobků	601	0,00	0,00	0,00	0,00
B.I.2.	Výnosy z prodeje služeb	602	0,00	68 433 745,59	0,00	64 912 106,16
B.I.3.	Výnosy z pronájmu	603	334 388,96	2 386 708,17	366 578,88	2 506 533,62
B.I.4.	Výnosy z prodaného zboží	604	0,00	0,00	0,00	0,00
B.I.8.	Jiné výnosy z vlastních výkonů	609	0,00	0,00	0,00	0,00
B.I.9.	Smluvní pokuty a úroky z prodlení	641	1 455 918,51	0,00	2 500,00	0,00
B.I.10.	Jiné pokuty a penále	642	0,00	0,00	0,00	0,00
B.I.11.	Výnosy z vyřazených pohledávek	643	11 666,92	0,00	0,00	0,00
B.I.12.	Výnosy z prodeje materiálu	644	215 777,51	778 028,93	1 479 845,93	2 747 220,79
B.I.13.	Výnosy z prodeje dlouhodobého nehmotného	645	0,00	0,00	0,00	0,00
B.I.14.	Výnosy z prodeje dlouhodobého hmotného majetku	646	1 402 017,48	0,00	974 323,88	0,00
B.I.15.	Výnosy z prodeje pozemků	647	0,00	0,00	0,00	0,00
B.I.16.	Čerpání fondů	648	26 931 550,93	0,00	516 712,00	0,00
B.I.17.	Ostatní výnosy z činnosti	649	11 648 550,91	860 609,03	8 640 899,46	1 605 072,76
B.II.	Finanční výnosy		1 277 859,84	0,00	446 696,35	0,00
B.II.1.	Výnosy z prodeje cenných papírů a podílů	661	0,00	0,00	0,00	0,00
B.II.2.	Úroky	662	456 359,84	0,00	446 696,35	0,00
B.II.3.	Kurzové zisky	663	0,00	0,00	0,00	0,00
B.II.4.	Výnosy z přecenění reálnou hodnotou	664	821 500,00	0,00	0,00	0,00
B.II.6.	Ostatní finanční výnosy	669	0,00	0,00	0,00	0,00
B.IV.	Výnosy z transferů		600 557 737,23	0,00	889 016 342,02	0,00
B.IV.1.	Výnosy vybraných ústředních vládních institucí z	671	0,00	0,00	0,00	0,00
B.IV.2.	Výnosy vybraných místních vládních institucí z	672	600 557 737,23	0,00	889 016 342,02	0,00
C.	VÝSLEDEK HOSPODAŘENÍ		0,00	0,00	0,00	0,00
C.1.	Výsledek hospodaření před zdaněním		-19 119 936,47	16 566 164,80	7 702 811,75	17 051 690,78
C.2.	Výsledek hospodaření běžného účetního období		-19 182 429,47	13 293 727,80	6 560 034,75	13 775 987,78

Okamžik sestavení: 20. února 2014

Podpisový záznam:

17.3. Výrok nezávislého auditora

HZ Plzeň spol. s r.o.

ZPRÁVA NEZÁVISLÉHO AUDITORA

Příjemce

Název: Správa a údržba silnic Plzeňského kraje, příspěvková organizace
Sídlo: Škroupova 18, Plzeň, PSČ 306 13
IČO: 720 53 119
Právní forma: příspěvková organizace

Zpráva o auditu účetní závěrky

Provedli jsme audit příložené účetní závěrky příspěvkové organizace **Správa a údržba silnic Plzeňského kraje**, která se skládá z rozvahy k **31.12.2013**, výkazu zisku a ztráty za rok končící 31.12.2013, přehledu o peněžních tocích a přehledu o změnách vlastního kapitálu za období roku 2013 a přílohy této účetní závěrky, která obsahuje popis použitých podstatných metod a další vysvětlující informace. Údaje o příspěvkové organizaci **Správa a údržba silnic Plzeňského kraje** jsou uvedeny v příloze této účetní závěrky.

Odpovědnost statutárního orgánu účetní jednotky za účetní závěrku

Statutární orgán příspěvkové organizace je odpovědný za sestavení účetní závěrky, která podává věrný a poctivý obraz v souladu s českými účetními předpisy, a za takový vnitřní kontrolní systém, který považuje za nezbytný pro sestavení účetní závěrky tak, aby neobsahovala významné (materiální) nesprávnosti způsobené podvodem nebo chybou.

Odpovědnost auditora

Naši odpovědnost je vyjádřit na základě našeho auditu výrok k této účetní závěrce. Audit jsme provedli v souladu se zákonem o auditorech, mezinárodními auditorskými standardy a souvisejícími aplikačními doložkami Komory auditorů České republiky. V souladu s těmito předpisy jsme povinni dodržovat etické požadavky a naplánovat a provést audit tak, abychom získali přiměřenou jistotu, že účetní závěrka neobsahuje významné (materiální) nesprávnosti.

Audit zahrnuje provedení auditorských postupů k získání důkazních informací o částkách a údajích zveřejněných v účetní závěrce. Výběr postupů závisí na úsudku auditora, zahrnujícím i vyhodnocení rizik významné (materiální) nesprávnosti údajů uvedených v účetní závěrce způsobené podvodem nebo chybou. Při vyhodnocování těchto rizik auditor posoudí vnitřní kontrolní systém relevantní pro sestavení účetní závěrky podávající věrný a poctivý obraz. Cílem tohoto posouzení je navrhnout vhodné auditorské postupy, nikoli vyjádřit se k účinnosti vnitřního kontrolního systému účetní jednotky. Audit též zahrnuje posouzení vhodnosti použitých účetních metod, přiměřenosti účetních odhadů provedených vedením i posouzení celkové prezentace účetní závěrky.

Jsme přesvědčeni, že důkazní informace, které jsme získali, poskytují dostatečný a vhodný základ pro vyjádření našeho výroku bez výhrad.



Výrok auditora

Podle našeho názoru účetní závěrka podává věrný a poctivý obraz předmětu účetnictví, tj. aktiv a pasiv (finanční pozice) příspěvkové organizace Správa a údržba silnic Plzeňského kraje k 31.12.2013 a nákladů, výnosů a výsledku jejího hospodaření (finanční výkonnosti) za rok končící 31.12.2013, v souladu s českými účetními předpisy.

V Plzni, dne 6. 3. 2014

Ing. Michael Ledvina

osvědčení o zápisu do
seznamu auditorů č.1375



A handwritten signature in blue ink, appearing to be "Michael Ledvina".

HZ Plzeň spol. s r.o.
Nepomucká 10, Plzeň

osvědčení o zápisu do seznamu
auditorských společností č. 219
Ing. Michael Ledvina – jednatel